



สำนักงานเศรษฐกิจการเกษตรเขต ๘

๑๓๑ ถนนธราธิบดี เทศบาลเมืองท่าข้าม อ.พุนพิน จ.สุราษฎร์ธานี

โทรศัพท์ / โทรสาร ๐ - ๗๗/๓๑ - ๑๕๙/๗ , ๐ - ๗๗/๓๑ - ๑๖๔๑

Website : <http://www2.oae.go.th/zone/zone8/>

E-mail : zone8@oae.go.th

ปีที่ ๑๓ ฉบับที่ ๒๖ ประจำเดือนกุมภาพันธ์ ๒๕๕๕

ค่านิยมร่วม OAE

O (Openness) การเปิดกว้างทางความคิด

A (Awakening) การตื่นตัว ตื่นรู้

E (Effectiveness) การทำงานที่มีประสิทธิผล

วิสัยทัศน์ (Vision)

"องค์กรชั้นนำการพัฒนากการเกษตรของประเทศ"

พันธกิจ

(๑) เสนอแนะนโยบาย มาตรการและแผนพัฒนากการเกษตร

(๒) จัดทำและเผยแพร่ข้อมูลสารสนเทศการเกษตร จัดทำระบบฐานข้อมูลและพัฒนาเทคโนโลยีสารสนเทศ ในระดับพื้นที่

(๓) ศึกษา วิเคราะห์ วิจัยด้านเศรษฐกิจการเกษตร ในระดับพื้นที่

(๔) ติดตามและประเมินผลการดำเนินงานของกระทรวงเกษตรและสหกรณ์ในระดับพื้นที่

ยุทธศาสตร์

(๑) พัฒนากการเกษตรของจังหวัด/กลุ่มจังหวัด

(๒) สนับสนุนการดำเนินการพัฒนากการเกษตรของกระทรวงฯ/จังหวัด/กลุ่มจังหวัด

(๓) ให้บริการวิชาการด้านเศรษฐกิจการเกษตรและสารสนเทศการเกษตร

(๔) เพิ่มประสิทธิภาพการบริหารจัดการองค์กร

กุมภาพันธ์ ๒๕๕๕ สุขสันต์เดือนแห่งความรัก...

ความรักคือความสุขใช้ทุกข์โศก
คนทั้งโลกรักกันป็นสงสาร
รักจากใจผูกพันฝืนขึ้นบาน
รักเปรียบปานน้ำผึ้งหวานตรึงทรวง



ทะเลแหวก จังหวัดกระบี่

ทะเลแหวก อัจฉริยะ Unseen Thailand ลึกลับเข้าไปกลางทะเลลึกแห่งอันดามัน ช่วงเวลาหนึ่งที่เรานั่งเรือชมเกาะรูปร่างสวยงามแปลกตา ใครจะเชื่อว่า อีกชั่วข้ามเวลาหนึ่งทะเลที่เราผ่านมาชั่วคราวจะลดระดับน้ำดูทะเลแหวกออกจนกลายเป็นหาดทรายขาวสะอาด เชื่อมเกาะสามเกาะอย่างอัศจรรย์.....หน้า ๑๑





บทบรรณาธิการ

เดือนแห่งความรัก เดือนที่ทุกคนรอคอยหมุนเวียนกลับมาเยือนอีกครั้ง หลายคนสมหวังในความรัก แต่ก็ยังมีอีกไม่น้อยที่ต้องพลาดหวัง ก็ขอให้สู้ต่อไป ถึงแม้จะไม่สมหวังในความรัก แต่ทุกคนก็ยังมี พ่อแม่ พี่น้อง เพื่อนร่วมงาน หรือทุกๆคนในโลกใบนี้ ที่เราสามารถแบ่งปันและมอบความรักให้ซึ่งกันและกันได้ เพราะโลกทุกวันนี้ไม่มีอะไรแน่นอน แม้แต่สภาพดินฟ้าอากาศก็ยังเปลี่ยนแปลง จากอดีตต้นเดือนกุมภาพันธ์เป็นช่วงปลายฤดูหนาว ปลายเดือนกุมภาพันธ์เข้าสู่ฤดูร้อน แต่ประเทศไทยกลับวิกฤติขึ้นทุกขณะ ซึ่งได้รับผลกระทบจากบริเวณความกดอากาศสูงจากประเทศจีนที่แผ่ลงมาปกคลุมประเทศไทยตอนบนและทะเลจีนใต้ ประกอบกับมีลมตะวันออกเฉียงใต้พัดปกคลุมประเทศไทยตอนบนเป็นระยะๆ ส่งผลให้พื้นที่ส่วนใหญ่มีอุณหภูมิสูงขึ้น บางพื้นที่มีฝนตกหนักถึงหนักมาก ซึ่งนั่นก็เป็นผลกระทบที่มาจากน้ำมือของมนุษย์นั่นเองที่เป็นคนสร้างและคนทำลาย

ผลกระทบจากการเปลี่ยนแปลงของสภาพภูมิอากาศที่เกิดขึ้นในปัจจุบัน ยังส่งผลกระทบต่อภาคเกษตรค่อนข้างมาก โดยเฉพาะไม้ผลและไม้ยืนต้น ไม่ว่าจะเป็น เงาะทุเรียน มังคุด ลองกอง หรือไม้ผลชนิดอื่นๆ ทำให้ผลผลิตมีแนวโน้มลดลง และแม้กระทั่งผลผลิตปาล์มน้ำมัน ฤดูกาลเก็บเกี่ยวก็เปลี่ยนแปลงไปเช่นกัน ซึ่งผลจากการเปลี่ยนแปลงของสภาพภูมิอากาศที่เกิดขึ้น ส่งผลกระทบต่อภาคเกษตรไม่มากก็น้อยอย่างแน่นอน

บก.

คอลัมน์

สรุปภาวะการผลิต การตลาด และราคาสินค้าเกษตรที่สำคัญ

- สภาพภูมิอากาศ, ปาล์มน้ำมัน.....หน้า ๑
- ยางพารา, ข้าวนาปี - ข้าวนาปรัง.....หน้า ๒
- กาแฟ.....หน้า ๓
- ราคาสินค้าเกษตรที่สำคัญ.....หน้า ๔

สาระน่ารู้

- ปลุกหมาก - มังคุดแซมสวนปาล์มฯ.....หน้า ๕
- อาหารที่คนทำงานต้องไม่พลาด.....หน้า ๖

ข่าวประชาสัมพันธ์

- มติ ครม. การรับจำนำข้าวเปลือกฯ.....หน้า ๗
- เพลี้ยไฟข้าว.....หน้า ๘
- สสข. ๕ ร่วมกับ สสข.๘ และ สสข.๙ ประชุมคณะทำงานไม้ผลเศรษฐกิจ.....หน้า ๙
- กรมปศุสัตว์เตือนเกษตรกรผู้เลี้ยงสุกร ระวังโรค PRRS.....หน้า ๑๐
- เพลี้ยกระโดดสีน้ำตาล.....หน้า ๑๐
- แลเมืองใต้.....หน้า ๑๑
- บทกลอนสอนใจ.....ผิดเป็นครู.....หน้า



บุศลากร สสข.๘

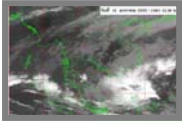
นางสาวริญญารัตน์ คงแก้ว
เจ้าพนักงานธุรการปฏิบัติงาน

| | |
|-------------------|--|
| ที่ปรึกษา | นายสมพงษ์ จันทรทอง, นายธฤตกร ยังบรรเทา, นายชาญชัย ศศิธร, นายณัฐมา พินิจนาม |
| บรรณาธิการ | นายอนุกุล ไชยยศ |
| ผู้ช่วยบรรณาธิการ | นายวัฒนา เลิศไกร, นางสุกัญญา เผ่าคนชม |
| กองบรรณาธิการ | สำนักงานเศรษฐกิจการเกษตรเขต ๘ โทร. ๐ - ๗/๗/๗๑ - ๑๕๙๗/ |

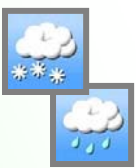
สรุปภาวะการผลิต การตลาด และราคาสินค้าเกษตรที่สำคัญ

จังหวัดสุราษฎร์ธานี ชุมพร ระนอง นครศรีธรรมราช กระบี่ พังงา ภูเก็ต
ประจำเดือนกุมภาพันธ์ ๒๕๕๕

สภาพภูมิอากาศ



บริเวณความกดอากาศสูงจากประเทศจีนที่แผ่ลงมาปกคลุมประเทศไทยตอนบนและทะเลจีนใต้กับมีลมตะวันออกเฉียงใต้พัดปกคลุมประเทศไทยตอนบนเป็นระยะๆ ส่งผลให้พื้นที่ส่วนใหญ่มีอุณหภูมิสูงขึ้น สำหรับภาคใต้ มีฝนในบางช่วงกับมีฝนหนักบางพื้นที่



ช่วงต้นเดือน ภาคใต้มีอากาศเย็นในหลายพื้นที่กับมีฝนเป็นแห่งๆ ถึงกระจาย ปริมาณฝนมากที่สุดเมื่อวันที่ ๓ กุมภาพันธ์ ๒๕๕๕ **วัดได้ ๕๗.๕ มิลลิเมตร** ที่อำเภอสุคีริน จังหวัดนราธิวาส



ช่วงกลางเดือน ภาคใต้ยังคงมีอากาศเย็นในหลายพื้นที่และมีฝนกับฝนหนักบางพื้นที่ส่วนมากในระยะปลายช่วง ปริมาณฝนมากที่สุด เมื่อวันที่ ๑๘ กุมภาพันธ์ ๒๕๕๕ **วัดได้ ๙๐.๐ มิลลิเมตร** ที่อำเภอลานสกา จังหวัดนครศรีธรรมราช



ช่วงปลายเดือน พื้นที่ส่วนใหญ่ของประเทศไทยมีอุณหภูมิสูงขึ้นชัดเจนกว่าช่วงที่ผ่านมา สำหรับฝนในช่วงนี้อยู่ในเกณฑ์ปานกลาง สำหรับภาคใต้ปริมาณฝนมากที่สุด เมื่อวันที่ ๒๘ กุมภาพันธ์ ๒๕๕๕ **วัดได้ ๖๕.๕ มิลลิเมตร** ที่อำเภอกะพ้อ จังหวัดปัตตานี

ปริมาณฝนเดือนนี้สูงกว่าค่าปกติ **ภาคใต้ฝั่งตะวันตก ๕๐.๔ มิลลิเมตร (๑๗๖ %)** **ภาคใต้ฝั่งตะวันออก ๘.๑ มิลลิเมตร (๒๓ %)**

ที่มา : กรมอุตุนิยมวิทยา

ปาล์มน้ำมัน

สำนักงานเศรษฐกิจการเกษตรคาดว่า ผลผลิตปาล์มน้ำมัน ในเดือนกุมภาพันธ์ ๒๕๕๕ จะมีประมาณ ๐.๘๓๙ ล้านตัน คิดเป็นผลผลิตน้ำมันปาล์มดิบ ๐.๑๔๓ ล้านตัน เพิ่มขึ้น ๐.๖๗๙ ล้านตัน น้ำมันปาล์มดิบ ๐.๑๑๕ ล้านตัน ในเดือนมกราคม ๒๕๕๔ คิดเป็นร้อยละ ๒๓.๕๖ และ ๒๔.๓๕ ตามลำดับ

ราคาผลผลิตปาล์มน้ำมันทั้งทะเลที่เกษตรกรขายได้ ณ ไร่นา เดือนกุมภาพันธ์ ๒๕๕๕ เพิ่มขึ้นจากเดือนที่ผ่านมา เนื่องจากสภาพดินฟ้าอากาศแปรปรวน ฤดูกาลมีการเปลี่ยนแปลง ส่งผลกระทบต่อการออกดอก และให้ผลของปาล์มน้ำมัน ทำให้ปริมาณผลผลิตลดลงจากเดือนมกราคม ๒๕๕๕ ส่งผลให้โรงสกัดรับซื้อปาล์มน้ำมันในเดือนกุมภาพันธ์ราคาสูงขึ้น



ราคาผลปาล์มน้ำมันทั้งทะเลที่เกษตรกรขายได้ ณ ไร่นา ในช่วงเดือนกุมภาพันธ์ ๒๕๕๕

จังหวัดกระบี่ เฉลี่ยกิโลกรัมละ ๕.๕๓ บาท เพิ่มขึ้นจากกิโลกรัมละ ๕.๑๓ บาท ในเดือนที่ผ่านมาร้อยละ ๗.๗๐

จังหวัดพังงา เฉลี่ยกิโลกรัมละ ๕.๔๐ บาท เพิ่มขึ้นจากกิโลกรัมละ ๔.๘๒ บาท ในเดือนที่ผ่านมาร้อยละ ๑๒.๐๓

จังหวัดภูเก็ต เฉลี่ยกิโลกรัมละ ๕.๓๐ บาท เพิ่มขึ้นจากกิโลกรัมละ ๔.๗๒ บาท ในเดือนที่ผ่านมาร้อยละ ๑๒.๒๙

จังหวัดนครศรีธรรมราช เฉลี่ยกิโลกรัมละ ๕.๓๕ บาท เพิ่มขึ้นจากกิโลกรัมละ ๔.๗๖ บาท ในเดือนที่ผ่านมาร้อยละ ๑๒.๓๙

จังหวัดชุมพร เฉลี่ยกิโลกรัมละ ๕.๖๕ บาท เพิ่มขึ้นจากกิโลกรัมละ ๕.๐๔ บาท ในเดือนที่ผ่านมาร้อยละ ๑๒.๑๐

จังหวัดสุราษฎร์ธานี เฉลี่ยกิโลกรัมละ ๕.๓๘ บาท เพิ่มขึ้นจากกิโลกรัมละ ๔.๘๒ บาท ในเดือนที่ผ่านมาร้อยละ ๑๑.๕๑

จังหวัดระนอง เฉลี่ยกิโลกรัมละ ๕.๒๕ บาท เพิ่มขึ้นจากกิโลกรัมละ ๔.๗๘ บาท ในเดือนที่ผ่านมาร้อยละ ๙.๘๓

- ราคาขายส่งน้ำมันปาล์มดิบ ณ ตลาดกรุงเทพฯ เฉลี่ยกิโลกรัมละ ๓๒.๑๑ บาท สูงขึ้นจากกิโลกรัมละ ๓๑.๖๙ บาท ในเดือนที่ผ่านมาร้อยละ ๑.๓๓ สำหรับเดือนกุมภาพันธ์ ๒๕๕๔ ไม่มีราคาขายส่งน้ำมันปาล์มดิบ ณ ตลาดกรุงเทพฯ

- ราคาน้ำมันปาล์มดิบซื้อขายล่วงหน้า ณ ตลาดรอตเตอร์ดัม เฉลี่ยตันละ ๑,๐๙๗.๑๓ ดอลลาร์สหรัฐ (๓๓.๙๙ บาท/กก.) สูงขึ้นจากตันละ ๑,๐๖๐.๙๒ ดอลลาร์สหรัฐ (๓๓.๕๖ บาท/กก.) ในเดือนที่ผ่านมา ร้อยละ ๓.๔๑ และลดลงจากตันละ ๑,๒๖๗.๔๐ ดอลลาร์สหรัฐ (๓๙.๐๓ บาท/กก.) ในเดือนเดียวกันของปีที่ผ่านมา ร้อยละ ๑๓.๔๓

- ราคาน้ำมันปาล์มดิบซื้อขายล่วงหน้า ณ ตลาดมาเลเซีย เฉลี่ยตันละ ๓,๑๔๒.๒๘ ริงกิต (๓๒.๕๗ บาท/กก.) สูงขึ้นจากตันละ ๓,๑๖๔.๕๐ ริงกิต (๓๒.๕๗ บาท/กก.) ในเดือนที่ผ่านมา ร้อยละ ๐.๗๐ และลดลงจากตันละ ๓,๗๖๐.๕๕ ริงกิต (๓๘.๓๕ บาท/กก.) ในเดือนเดียวกันของปีที่ผ่านมา ร้อยละ ๑๖.๔๔

/ยางพารา...หน้า ๒

ยางพารา



สถานการณ์การผลิตยางพารา ปี ๒๕๕๕ คาดว่าจะมีผลผลิต ๓.๔๙๐ ล้านตัน เพิ่มขึ้นจาก ๓.๒๐๘ ล้านตัน ของปี ๒๕๕๔ ร้อยละ ๘.๙๗ เนื่องจากมีพื้นที่เพิ่มมากขึ้น

ในเดือนกุมภาพันธ์ ๒๕๕๕ ผลผลิตคาดว่าจะมีประมาณ ๐.๒๙๙ ล้านตัน ลดลงจาก ๐.๓๗๙ ล้านตันของเดือนมกราคม ๒๕๕๕ ร้อยละ ๒๐.๐๕ เนื่องจากเข้าสู่ฤดูที่ยางพลัดใบ

ราคายางพาราแผ่นดิบคุณภาพชั้น ๓ เพิ่มขึ้น เนื่องจากเป็นช่วงฤดูกาลที่ยางพาราผลัดใบ ทำให้ผลผลิตออกสู่ตลาดน้อยลง ประกอบกับราคาน้ำมันในตลาดโลกปรับตัวเพิ่มขึ้น จากความขัดแย้งระหว่างอิหร่านกับชาติตะวันตก และสถานการณ์ความไม่สงบในประเทศผู้ผลิตน้ำมันในตะวันออกกลางและแอฟริกา

ราคายางพาราแผ่นดิบชั้นที่ ๓ ที่เกษตรกรขายได้ ณ ไร่ นาปรับตัวเพิ่มขึ้นในทุกจังหวัด

จังหวัดกระบี่ เฉลี่ยกิโลกรัมละ ๑๐๗.๘๓ บาท เพิ่มขึ้นจากกิโลกรัมละ ๙๔.๑๐ บาท ในเดือนที่ผ่านมา ร้อยละ ๑๔.๕๙

จังหวัดพังงา เฉลี่ยกิโลกรัมละ ๑๐๗.๗๐ บาท เพิ่มขึ้นจากกิโลกรัมละ ๙๔.๒๐ บาท ในเดือนที่ผ่านมา ร้อยละ ๑๔.๓๓

จังหวัดภูเก็ต เฉลี่ยกิโลกรัมละ ๑๐๖.๙๕ บาท เพิ่มขึ้นจากกิโลกรัมละ ๙๒.๔๐ บาท ในเดือนที่ผ่านมา ร้อยละ ๑๕.๗๕

จังหวัดนครศรีธรรมราช เฉลี่ยกิโลกรัมละ ๑๐๘.๙๕ บาท เพิ่มขึ้นจากกิโลกรัมละ ๙๕.๓๐ บาท ในเดือนที่ผ่านมา ร้อยละ ๑๔.๓๒

จังหวัดชุมพร เฉลี่ยกิโลกรัมละ ๑๐๘.๓๓ บาท เพิ่มขึ้นจากกิโลกรัมละ ๙๑.๙๐ บาท ในเดือนที่ผ่านมา ร้อยละ ๑๗.๘๗

จังหวัดสุราษฎร์ธานี เฉลี่ยกิโลกรัมละ ๑๐๙.๐๘ บาท เพิ่มขึ้นจากกิโลกรัมละ ๙๕.๓๐ บาท ในเดือนที่ผ่านมา ร้อยละ ๑๔.๔๕

จังหวัดระนอง เฉลี่ยกิโลกรัมละ ๑๐๗.๘๓ บาท เพิ่มขึ้นจากกิโลกรัมละ ๙๔.๓๐ บาท ในเดือนที่ผ่านมา ร้อยละ ๑๔.๓๔

ราคาส่งออก เอฟ.โอ.บี ซื้อขายล่วงหน้า ส่งมอบเดือน มีนาคม ๒๕๕๕

ณ ท่าเรือกรุงเทพฯ

๑. ยางแผ่นรมควันคุณภาพชั้น ๓ เฉลี่ยกิโลกรัมละ ๑๒๖.๔๖ บาท เพิ่มขึ้นจาก ๑๐๘.๒๔ บาท ของเดือนก่อน กิโลกรัมละ ๑๘.๒๒ บาท หรือร้อยละ ๑๖.๘๓

๒. น้ำยางข้น เฉลี่ยกิโลกรัมละ ๘๐.๔๑ บาท เพิ่มขึ้นจาก ๖๘.๕๖ บาท ของเดือนก่อนกิโลกรัมละ ๑๑.๘๕ บาท หรือร้อยละ ๑๗.๒๘

ณ ท่าเรือสงขลา

๑. ยางแผ่นรมควันคุณภาพชั้น ๓ เฉลี่ยกิโลกรัมละ ๑๒๕.๔๒ บาท เพิ่มขึ้นจาก ๑๐๗.๙๙ บาท ของเดือนก่อน กิโลกรัมละ ๑๗.๔๓ บาท หรือร้อยละ ๑๖.๑๔

๒. น้ำยางข้น เฉลี่ยกิโลกรัมละ ๘๐.๑๖ บาท เพิ่มขึ้นจาก ๖๘.๐๖ บาท ของเดือนก่อนกิโลกรัมละ ๑๒.๑๐ บาท หรือร้อยละ ๑๗.๗๘

ราคาซื้อขายล่วงหน้ายางแผ่นรมควันชั้น ๓ ส่งมอบ เดือนมีนาคม ๒๕๕๕

๑. ตลาดสิงคโปร์ เสนอซื้อล่วงหน้าเฉลี่ยกิโลกรัมละ ๔๕๘.๓๐ เซนต์สหรัฐฯ (๑๔๑.๑๔ บาท) เพิ่มขึ้นจาก ๓๓๙.๐๓ เซนต์สหรัฐฯ (๑๐๗.๖๐ บาท) ของเดือนก่อนกิโลกรัมละ ๑๑๙.๒๗ เซนต์สหรัฐฯ หรือร้อยละ ๓๕.๑๘

๒. ตลาดโตเกียว เสนอซื้อล่วงหน้าเฉลี่ยกิโลกรัมละ ๓๔๘.๐๗ เยน (๑๓๘.๐๖ บาท) เพิ่มขึ้นจาก ๒๕๖.๙๕ เยน (๑๐๖.๐๙ บาท) ของเดือนก่อนกิโลกรัมละ ๙๑.๑๒ เยน หรือร้อยละ ๓๕.๔๖

๓. ตลาดสินค้าเกษตรล่วงหน้าแห่งประเทศไทย เฉลี่ยกิโลกรัมละ ๑๒๔.๕๔ บาท/กิโลกรัม เพิ่มขึ้นจาก ๑๐๖.๑๓ บาท/กิโลกรัม ของเดือนก่อนกิโลกรัมละ ๑๘.๔๑ บาท หรือร้อยละ ๑๗.๓๕

ข้าว



ข้าวนาปี ปี ๒๕๕๔/๕๕ คาดการณ์ เดือนธันวาคม ๒๕๕๔ จะมีพื้นที่ปลูก ๖๑.๙๔๖ ล้านไร่ ผลผลิต ๒๐,๓๖๓ ล้านตัน ข้าวเปลือก ผลผลิตต่อไร่ ๓๒๙ กิโลกรัม เทียบกับปี ๒๕๕๓/๕๔ พื้นที่ปลูก ผลผลิต และผลผลิตต่อไร่ เพิ่มขึ้นร้อยละ ๐.๒๖ ร้อยละ ๑๖.๓๕ และร้อยละ ๑๖.๕๐ ตามลำดับ

ข้าวนาปรัง ปี ๒๕๕๕ คาดการณ์ ณ เดือนมกราคม ๒๕๕๕ จะมีพื้นที่ปลูก ๑๖.๔๙๒ ล้านไร่ ผลผลิต ๑๑,๑๑๐ ล้านตัน ข้าวเปลือกผลผลิต ๖๖๖ กิโลกรัม เทียบกับปี ๒๕๕๔ พื้นที่ปลูกผลผลิตและผลผลิตต่อไร่ เพิ่มขึ้นร้อยละ ๓.๖๖ ร้อยละ ๙.๕๖ และร้อยละ ๕.๗๑ ตามลำดับ

กาแฟ

เดือนกุมภาพันธ์ ๒๕๕๕ ฤดูกาลเก็บเกี่ยวผลผลิตสิ้นสุดแล้ว เกษตรกรนำผลผลิตออกสู่ตลาดแล้ว ร้อยละ ๙๕ ของผลผลิตรวม ราคาที่เกษตรกรขายได้ ณ โรงน้ำ

- จังหวัดกระบี่ เฉลี่ยกิโลกรัมละ ๗๒.๐๐ บาท เพิ่มขึ้นจากกิโลกรัมละ ๗๑.๕๐ บาท ในเดือนที่ผ่านมา ร้อยละ ๐.๗๐

- จังหวัดชุมพร เฉลี่ยกิโลกรัมละ ๗๑.๓๘ บาท เพิ่มขึ้นจากกิโลกรัมละ ๗๐.๘๐ บาท ในเดือนที่ผ่านมา ร้อยละ ๐.๘๑

- จังหวัดระนอง เฉลี่ยกิโลกรัมละ ๗๑.๐๐ บาท เพิ่มขึ้นจากกิโลกรัมละ ๗๐.๒๐ บาท ในเดือนที่ผ่านมา ร้อยละ ๑.๑๔

ราคาในตลาดต่างประเทศ (วันที่ ๖ - ๑๒ กุมภาพันธ์ ๒๕๕๕)

- ราคาเมล็ดกาแฟดิบอาราบิก้า ตลาดนิวยอร์กซื้อขายทันทีเฉลี่ย ๒๓๕.๗๓ เซนต์/ปอนด์ (๑๖๑.๑๑ บาท/กิโลกรัม) สูงขึ้นจาก ๒๓๑.๒๑ เซนต์/ปอนด์ (๑๕๘.๐๒ บาท/กิโลกรัม) ของสัปดาห์ก่อน ร้อยละ ๑.๙๕

- ราคาเมล็ดกาแฟดิบโรบัสต้า ตลาดนิวยอร์กซื้อขายทันทีเฉลี่ย ๑๐๗.๓๓ เซนต์/ปอนด์ (๗๗.๓๓๕บาท/กิโลกรัม) ลดลงจาก ๑๐๘.๙๗ เซนต์/ปอนด์ (๗๔.๔๗ บาท/กิโลกรัม) ของสัปดาห์ก่อน ร้อยละ ๑.๕๐

ผลผลิตกาแฟโลกปี ๒๕๕๐/๕๑ - ๒๕๕๔/๕๕

หน่วย : ล้านตัน

| ประเทศ | ปี | | | | |
|----------------|-------------|-------------|-------------|-------------|-------------|
| | ๒๕๕๐/๕๑ | ๒๕๕๑/๕๒ | ๒๕๕๒/๕๓ | ๒๕๕๓/๕๔ | ๒๕๕๔/๕๕ |
| ๑. บราซิล | ๒.๓๕ | ๓.๒๐ | ๒.๖๙ | ๓.๒๗ | ๒.๙๕ |
| ๒. เวียดนาม | ๑.๐๘ | ๑.๐๒ | ๑.๑๑ | ๑.๑๒ | ๑.๒๔ |
| ๓. โคลัมเบีย | ๐.๗๕ | ๐.๕๒ | ๐.๔๙ | ๐.๕๑ | ๐.๕๑ |
| ๔. อินโดนีเซีย | ๐.๔๘ | ๐.๖๐ | ๐.๖๓ | ๐.๕๖ | ๐.๕๐ |
| ๕. อินเดีย | ๐.๒๘ | ๐.๒๖ | ๐.๒๙ | ๐.๓๐ | ๐.๓๑ |
| ๖. เอธิโอเปีย | ๐.๒๓ | ๐.๒๒ | ๐.๒๔ | ๐.๒๖ | ๐.๒๗ |
| ๗. เม็กซิโก | ๐.๒๖ | ๐.๒๗ | ๐.๒๕ | ๐.๒๒ | ๐.๒๖ |
| ๘. กัวเตมาลา | ๐.๒๕ | ๐.๒๔ | ๐.๒๔ | ๐.๒๓ | ๐.๒๓ |
| ๙. เปรู | ๐.๑๗ | ๐.๒๔ | ๐.๒๐ | ๐.๒๕ | ๐.๒๓ |
| ๑๐. ฮอนดูรัส | ๐.๒๒ | ๐.๑๙ | ๐.๒๑ | ๐.๒๓ | ๐.๒๕ |
| อื่น ๆ | ๑.๒๖ | ๑.๒๙ | ๑.๒๙ | ๑.๒๓ | ๑.๒๘ |
| รวม | ๗.๓๓ | ๘.๐๕ | ๗.๖๐ | ๘.๑๘ | ๘.๐๓ |

ที่มา : กระทรวงเกษตรสหรัฐอเมริกา (ธันวาคม ๒๕๕๔)

ความต้องการใช้เมล็ดกาแฟในประเทศ ของประเทศที่สำคัญ ปี ๒๕๕๐/๕๑ - ๒๕๕๔/๕๕

หน่วย : ล้านตัน

| ประเทศ | ปี | | | | |
|-------------------|-------------|-------------|-------------|-------------|-------------|
| | ๒๕๕๐/๕๑ | ๒๕๕๑/๕๒ | ๒๕๕๒/๕๓ | ๒๕๕๓/๕๔ | ๒๕๕๔/๕๕ |
| ๑. EU-๒๗ | ๒.๗๕ | ๒.๕๑ | ๓.๑๐ | ๒.๖๔ | ๒.๗๙ |
| ๒. สหรัฐอเมริกา | ๑.๔๒ | ๑.๔๓ | ๑.๔๐ | ๑.๔๕ | ๑.๔๔ |
| ๓. บราซิล | ๑.๐๔ | ๑.๐๘ | ๑.๑๓ | ๑.๑๖ | ๑.๑๙ |
| ๔. ญี่ปุ่น | ๐.๔๒ | ๐.๔๒ | ๐.๔๒ | ๐.๔๒ | ๐.๔๒ |
| ๕. รัสเซีย | ๐.๒๗ | ๐.๒๑ | ๐.๒๔ | ๐.๒๖ | ๐.๒๕ |
| ๖. สวิตเซอร์แลนด์ | ๐.๑๐ | ๐.๑๑ | ๐.๑๒ | ๐.๑๓ | ๐.๑๔ |
| ๗. ฟิลิปปีนส์ | ๐.๐๘ | ๐.๐๙ | ๐.๑๓ | ๐.๑๗ | ๐.๑๔ |
| อื่น ๆ | ๑.๕๒ | ๑.๕๖ | ๑.๕๗ | ๑.๖๓ | ๑.๖๘ |
| รวม | ๗.๖๒ | ๗.๔๒ | ๘.๑๑ | ๗.๘๗ | ๘.๐๓ |

ที่มา : กระทรวงเกษตรสหรัฐอเมริกา ธันวาคม ๒๕๕๔)



สรุปภาวะการผลิต การตลาด และราคาในประเทศ

สำนักงานเศรษฐกิจการเกษตร ได้พยากรณ์การผลิตกาแฟปี ๒๕๕๕ โดยมีเนื้อที่ให้ผล ๓๐๒,๘๖๐ ไร่ ลดลงจากปีที่แล้ว ๒๐,๐๓๖ ไร่ หรือลดลงร้อยละ ๖.๒๑ ผลผลิตทั้งหมด ๔๑,๖๐๐ ตัน ลดลงจากปีที่แล้ว ๗๙๔ ตัน หรือร้อยละ ๑.๘๗ ผลผลิตต่อไร่เฉลี่ย ๑๓๗ กิโลกรัม เพิ่มขึ้นจากปีที่แล้ว ๖ กิโลกรัม หรือร้อยละ ๔.๕๘

ในปี ๒๕๕๕ เนื้อที่ให้ผลผลิตกาแฟทั้งประเทศลดลง เนื่องจากแหล่งผลิตกาแฟพันธุ์โรบัสต้าทางภาคใต้และภาคกลางลดลง จากการโค่นต้นกาแฟทั้งในสวนที่ปลูกยางพาราและปาล์มน้ำมันแซม เนื่องจากยางพาราและปาล์มน้ำมันโตเต็มที่ ส่งผลให้ผลผลิตทั้งหมดลดลง สำหรับผลผลิตกาแฟพันธุ์อาราบิก้าทางภาคเหนือเพิ่มขึ้น เนื่องจากมีการส่งเสริมจากบริษัทเอกชน ประกอบกับเกษตรกรได้รับผลตอบแทนอยู่ในเกณฑ์ดี จึงมีการปลูกเพิ่มขึ้นอย่างต่อเนื่อง ส่วนผลผลิตต่อไร่เพิ่มขึ้นจากปีที่ผ่านมา เนื่องจากต้นกาแฟมีการติดดอกออกผลดี และสมบูรณ์กว่าปีที่ผ่านมา ประกอบกับราคาสารกาแฟอยู่ในเกณฑ์ดี จึงใจให้เกษตรกรเพิ่มการดูแลสวนกาแฟ

สรุปภาวะการผลิต การตลาด และราคาในต่างประเทศ

กระทรวงเกษตรสหรัฐอเมริกา (USDA) ได้คาดคะเนผลผลิตกาแฟโลก ในปี ๒๕๕๔/๕๕ ว่าจะมีผลผลิต ๘.๐๓ ล้านตัน ลดลงจาก ๘.๑๘ ล้านตัน ของปี ๒๕๕๓/๕๔ ร้อยละ ๑.๘๙ โดยประเทศบราซิลผู้ผลิตอันดับ ๑ ของโลกผลิตได้ ๒.๙๕ ล้านตัน ลดลงจากปีที่ผ่านมา ร้อยละ ๙.๗๒ รองลงมาคือ เวียดนาม ผลิตได้ ๑.๒๔ ล้านตัน เพิ่มขึ้นจากปีที่ผ่านมา ร้อยละ ๑๑.๓๕ และโคลัมเบีย ผลิตได้ ๐.๕๑ ล้านตัน ลดลงจากปีที่ผ่านมา ร้อยละ ๑๐.๕๓ เนื่องจาก โคลัมเบียประสบกับภาวะฝนตกหนัก ทำให้ผลผลิตได้รับความเสียหาย

ราคาสินค้าเกษตรที่สำคัญ ณ ไร่นา ประจำเดือนกุมภาพันธ์ 2555

| รายการ | หน่วย | กระบี่ | | | พังงา | | | ภูเก็ต | | | นครศรีธรรมราช | | | ชุมพร | | | สุราษฎร์ธานี | | | ระนอง | | |
|---------------------------------|----------|----------|----------|-------|---------|---------|-------|----------|----------|-------|---------------|----------|-------|----------|----------|-------|--------------|---------|-------|----------|----------|--------|
| | | ม.ค.55 | ก.พ.55 | ± (%) | ม.ค.55 | ก.พ.55 | ± (%) | ม.ค.55 | ก.พ.55 | ± (%) | ม.ค.55 | ก.พ.55 | ± (%) | ม.ค.55 | ก.พ.55 | ± (%) | ม.ค.55 | ก.พ.55 | ± (%) | ม.ค.55 | ก.พ.55 | ± (%) |
| ผลปาล์มทะลาย นน.> 15 กก. | บาท/กก. | 5.13 | 5.53 | 7.70 | 4.82 | 5.40 | 12.03 | 4.72 | 5.30 | 12.29 | 4.76 | 5.35 | 12.39 | 5.04 | 5.65 | 12.10 | 4.82 | 5.38 | 11.51 | 4.78 | 5.25 | 9.83 |
| ผลปาล์มร่วงคละ | บาท/กก. | 5.44 | 6.03 | 10.75 | 5.32 | 5.90 | 10.90 | - | - | - | 4.76 | 5.35 | 12.39 | 5.56 | 6.15 | 10.61 | 5.32 | 5.88 | 10.43 | 5.28 | 5.75 | 8.90 |
| มะพร้าวผลแห้งคละ | ร้อยผลละ | 1,200.00 | 1,200.00 | 0.00 | 1200.00 | 1200.00 | 0.00 | 1,400.00 | 1,400.00 | 0.00 | 1,200.00 | 1,150.00 | -4.17 | 1,150.00 | 1,150.00 | 0.00 | 1000.00 | 1000.00 | 0.00 | 1,000.00 | 1,000.00 | 0.00 |
| ยางพาราแผ่นดิบชั้น 3 | บาท/กก. | 94.10 | 107.83 | 14.59 | 94.20 | 107.70 | 14.33 | 92.40 | 106.95 | 15.75 | 95.30 | 108.95 | 14.32 | 91.90 | 108.33 | 17.87 | 95.30 | 109.08 | 14.45 | 94.30 | 107.83 | 14.34 |
| ยางพาราแผ่นดิบ คละ | บาท/กก. | 92.10 | 105.83 | 14.90 | 92.20 | 105.70 | 14.64 | 90.40 | 104.95 | 16.10 | 93.30 | 106.95 | 14.63 | 89.90 | 106.33 | 18.27 | 93.30 | 107.08 | 14.76 | 92.30 | 105.83 | 14.65 |
| เศษยางคละ | บาท/กก. | 45.80 | 51.25 | 11.90 | 44.40 | 50.75 | 14.30 | 42.20 | 47.75 | 13.15 | 47.20 | 52.00 | 10.17 | 46.60 | 53.75 | 15.34 | 47.40 | 53.75 | 13.40 | 45.20 | 51.50 | 13.94 |
| น้ำยางสดคละ | บาท/กก. | 89.00 | 105.25 | 18.26 | 87.80 | 104.75 | 19.31 | 85.80 | 103.75 | 20.92 | 90.20 | 106.75 | 18.35 | 85.40 | 104.25 | 22.07 | 89.80 | 105.75 | 17.76 | 87.60 | 103.50 | 18.15 |
| สารกาแฟโรบัสต์ดำ ชนิดคละ | บาท/กก. | 71.50 | 72.00 | 0.70 | - | - | - | - | - | - | - | - | - | 70.80 | 71.38 | 0.81 | - | - | - | 70.20 | 71.00 | 1.14 |
| สุกรมีชีวิตพันธุ์ผสม นน.100 กก. | บาท/กก. | 62.20 | 57.50 | -7.56 | 62.60 | 59.00 | -5.75 | 63.60 | 61.00 | -4.09 | 61.20 | 56.75 | -7.27 | 58.80 | 55.00 | -6.46 | 61.20 | 56.75 | -7.27 | 62.20 | 58.25 | -6.35 |
| ไถ่รุ่นพันธุ์เนื้อมีชีวิต | บาท/กก. | 52.80 | 51.00 | -3.41 | 51.00 | 48.75 | -4.41 | 52.00 | 51.50 | -0.96 | 50.00 | 50.00 | 0.00 | 50.60 | 50.00 | -1.19 | 50.40 | 51.50 | 2.18 | 50.00 | 50.00 | 0.00 |
| ไข่ไก่สดชนิด เบอร์ 3 | ร้อยฟอง | 290.00 | 280.00 | -3.45 | 282.00 | 280.00 | -0.71 | 320.00 | 300.00 | -6.25 | 282.00 | 270.00 | -4.26 | 296.00 | 280.00 | -5.41 | 296.00 | 280.00 | -5.41 | 292.00 | 290.00 | -0.68 |
| กุ้งขาวฯ 31-40 ตัว/กก. | บาท/กก. | 175.80 | 176.00 | 0.11 | - | - | - | - | - | - | - | - | - | 140.00 | 140.00 | 0.00 | 160.40 | 162.50 | 1.31 | 171.00 | 168.00 | -1.75 |
| กุ้งขาวฯ 41-50 ตัว/กก. | บาท/กก. | 156.40 | 151.00 | -3.45 | 140.00 | 151.00 | 7.86 | - | - | - | - | - | - | 130.00 | 130.00 | 0.00 | 152.80 | 151.75 | -0.69 | 151.00 | 148.00 | -1.99 |
| กุ้งขาวฯ 51-60 ตัว/กก. | บาท/กก. | 143.40 | 141.00 | -1.67 | 130.00 | 141.00 | 8.46 | - | - | - | - | - | - | 120.00 | 120.00 | 0.00 | 140.00 | 136.75 | -2.32 | 133.60 | 142.00 | 6.29 |
| ปลาเปิดชนิดคละ | บาท/กก. | 8.50 | 8.25 | -2.94 | 7.00 | 7.00 | 0.00 | 7.90 | 7.50 | -5.06 | 8.00 | 7.90 | -1.25 | 5.90 | 5.73 | -2.97 | 9.84 | 9.91 | 0.74 | 8.50 | 7.00 | -17.65 |

ปลูกหมาก – มังคุดแซมสวนปาล์ม อาชีพเสริมรายได้ที่ไม่ควรมองข้าม



การปลูกปาล์มน้ำมันในพื้นที่ภาคใต้ ส่วนใหญ่จะเน้นการปลูกพืชเชิงเดี่ยว ซึ่งความเป็นจริงตามร่องระหว่างแถวของต้นปาล์มน้ำมันยังมีพื้นที่ว่างพอที่นำไปทำประโยชน์อย่างอื่นได้ ดังเช่นที่ **คุณชลิต ระวังภัย** เกษตรกรวัย ๕๐ ปี ตัดสินใจปลูกหมาก และมังคุดในสวนปาล์ม ๒๐ ไร่ ที่บ้านสองแพรก ต.ลำเลียง อ.กระบุรี จ.ระนอง ปรากฏว่าสามารถสร้างรายได้ปีละกว่า ๓.๗ แสนบาท

คุณชลิต มีที่ทำกินอยู่ ๓๐ ไร่ ใช้ปลูกยางพารา ๑๐ ไร่ และทำสวนปาล์มน้ำมันอีก ๒๐ ไร่ ปลูกปาล์มน้ำมัน ๔๐๐ ต้น และเห็นว่าพื้นที่ว่างระหว่างแถวของต้นปาล์มน้ำมัน ซึ่งน่าจะใช้ประโยชน์อย่างอื่นได้ จึงได้ลองลงหมาก ๔๐๐ ต้น และมังคุดอีก ๓๐๐ ต้นแซมระหว่างร่อง หลังจากที่ไม่ผลทั้งสองชนิดให้ผลผลิตตั้งแต่ปี ๒๕๕๑ จึงมีการบันทึกรายได้ตั้งแต่เดือนมกราคม ถึงเดือนธันวาคมปีที่แล้วถึงปัจจุบันพบว่าในแต่ละปีจะมีรายได้กว่า ๓.๗ แสนบาท ทั้งที่พืชแต่ละชนิดจะให้ผลผลิตไม่เต็มร้อย แต่ก็มีผลผลิตให้ขายได้ตลอดปี

สวนปาล์มน้ำมันทั้ง ๔๐๐ ต้น ปลูกมา ๔ ปีแล้ว ถือว่าเป็นช่วงเริ่มต้นของการให้ผลผลิต แต่สามารถเก็บเกี่ยวผลผลิตได้ถึงปีละ ๖๑ ตัน ซึ่งที่ผ่านมาราคาสูงอยู่ที่ กก.ละ ๖ บาท ทำให้มีรายได้จากส่วนนี้พอสมควร

คุณชลิต กล่าวว่า "ที่เราปลูกหมาก และมังคุดถือว่าเป็นผลพลอยได้ เพราะเราต้องใส่ปุ๋ยของต้นปาล์มอยู่แล้ว แต่การที่จะทำสวนลักษณะอย่างนี้ให้ประสบความสำเร็จนั้น เราต้องสร้างพลังให้ตัวเองก่อน เป็นพลังแห่งการใฝ่รู้ อยากรู้ อยากทำ อยากทดลอง ศึกษาเปรียบเทียบ เมื่อมีพลังจะทำอะไรก็สำเร็จ อย่างปาล์มน้ำมัน ต้องทำความรู้จักกับปาล์มน้ำมัน ให้ลึกซึ้ง รู้ว่าปาล์มต้องการธาตุอาหารตัวไหนบ้าง ช่วงเวลาไหน ผลผลิตที่ควรได้ต่อต้น หรือต่อไร่ ในรอบเดือนควรเป็นเท่าไร แล้วในสวนของเราเองได้ผลผลิตน้อยหรือมากกว่าค่ามาตรฐาน หรือไม่เพราะอะไร"

การปลูกผลไม้ในสวนเดียวกัน ไม่แตกต่างกันไปจากทำสวนแบบผสมผสาน เพียงแต่การปลูกหมากและมังคุดในสวนปาล์มน้ำมันจะไม่นิยมกัน เขาจึงทดลองดูปรากฏว่า ทำได้ แต่ต้องดูแล โดยเฉพาะในเรื่องของการเพิ่มจุลินทรีย์ให้แก่ดินบ้าง อย่างของคุณชลิตให้ปุ๋ยอินทรีย์เดือนละครั้ง นอกจากนั้นมีการใส่ปุ๋ยหมัก ปุ๋ยอินทรีย์น้ำ โดยปุ๋ยหมักจากเกลือกาแฟ ผสมมูลสัตว์และเชื้อจุลินทรีย์ ส่วนปุ๋ยอินทรีย์น้ำ ทำเองใช้เอง ผสมในน้ำปล่อยไปตามระบบน้ำที่วางไว้ทุกต้นทั่วสวน การใส่ปุ๋ยอินทรีย์ นอกจากจะเป็นประโยชน์กับพืชแล้ว ยังเป็นการลดต้นทุนค่าปุ๋ยเคมี จากเดิมใช้ปีละ ๘ - ๑๐ กิโลกรัมต่อต้น ลดลงเหลือ ๔ กิโลกรัมต่อต้นเท่านั้น ขณะที่ผลผลิตไม่ลดลง

คุณชลิต กล่าวอย่างภาคภูมิใจว่า "การทำสวน ผมจะเก็บข้อมูลทุกอย่างบันทึกไว้ ทำให้ทราบว่าเราได้กำไรหรือขาดทุน อย่างเช่นปีที่ผ่านมามีตัวเลขขายปาล์มน้ำมันเดือนมกราคม ได้ปาล์มหนัก ๔,๘๑๕ กิโลกรัม ราคา ๖.๑๐ บาทต่อกิโลกรัม ขายได้ ๒๙,๓๗๑ บาท บันทึกเรื่อยมาจนถึงเดือนมิถุนายน ได้ปาล์มหนัก ๖,๗๔๕ กิโลกรัม ราคา ๔.๘ บาทต่อกิโลกรัม ขายได้ ๓๒,๓๓๖ บาท และบันทึกเรื่อยมาจนถึงเดือนธันวาคม ยอดรวมตลอดปีได้ ๖๑ ตัน ยอดขายกว่า ๒.๘ แสนบาท เมื่อรวมรายได้จากมังคุดและหมากอีกจำนวนหนึ่ง ทำให้ผมมีรายได้ ๓๗๒,๐๐๐ บาท เมื่อหักค่าใช้จ่ายแล้ว ผมมีรายได้สุทธิ ๓๐๒,๐๐๐ บาท ยังไม่รวมรายได้จากสวนยางพารา แค่นี้ผมก็อยู่ได้แล้ว"

นับเป็นอีกตัวอย่างหนึ่งที่มองเห็นถึงคุณค่าของพื้นที่ที่จะนำมาใช้ประโยชน์ และก่อให้เกิดรายเสริมให้แก่ครอบครัวขึ้นมาได้

ที่มา : <http://www.komchadluek.net>

มุมมองสุขภาพ

อาหารที่คนทำงานต้องไม่พลาด

ในสังคมยุคปัจจุบันการทำงานที่เร่งรีบ ทำให้หลายคนมองข้ามการดูแลสุขภาพที่เป็นอยู่ในแต่ละวันไป โดยไม่ได้คำนึงถึงสุขภาพของตนเองกันมากนัก โดยเฉพาะหนุ่มสาวที่ต้องทำงานอยู่ในออฟฟิศทุกๆ วัน เพื่อที่จะต้องหันมาใส่ใจสุขภาพของตนเองให้มากยิ่งขึ้น ดังนั้น ร่างกายจึงควรได้รับอาหารเสริม เพื่อให้ร่างกายและสมองได้รับสารอาหารอย่างเต็มที่ ฉบับนี้มุมมองเพื่อสุขภาพ ยังคงมีความห่วงใยต่อทุกคนอย่างเช่นเคย เรามาดูกันว่า อาหารอะไรบ้างที่เหมาะสมกับคนทำงานอย่างเราๆ กันค่ะ



๑.ข้าวกล้อง ข้าวกล้องมีวิตามินบีและอีสูง จึงช่วยเพิ่มพลังสมองในการทำงานช่วยป้องกันโรคเหน็บชาคนที่ต้องนั่งโต๊ะทำงานนานๆ มักจะเป็นกัน แถมยังป้องกันโรคสมองเสื่อมในอนาคตได้ด้วย

๒.วิตามินบี มีอีกชื่อหนึ่งว่า "สารให้ความกระปรี้กระเปร่า" มีอยู่ในข้าวซ้อมมือ ขนปังโฮลวีต จมูกข้าว ถั่ว เมล็ดทานตะวัน นม กล้วย ส้ม เป็นต้น

๓.วิตามินซี ที่อยู่ในผักและผลไม้ เช่น ฝรั่ง สตรอเบอร์รี่ น้ำส้มคั้น มะละกอ บร็อคโคลี่ กะหล่ำปลี ถั่วงอก ฯลฯ เป็นส่วนประกอบที่สำคัญมากในการสร้างฮอร์โมนระดับความเครียด จะทำงานอย่างสดใสไปทั้งวัน

๔.น้ำมันปลา หรือโอเมก้า ๓ ช่วยป้องกันโรคหัวใจ ไซ้ข้ออักเสบ ช่วยลดอาการปวดรอบเดือนและระงับอาการซึมเศร้า เบื่อหน่ายจากการทำงาน

๕.ผักใบเขียว อย่างตำลึง คะน้า เป็นอาหารกลุ่มโครินที่มีวิตามินบี ซึ่งช่วยเพิ่มความจำและสมาธิ

๖.ดื่มน้ำ ๘ แก้วต่อวัน เพื่อป้องกันอาการอ่อนเพลีย และการเป็นตะคริวจากการนั่งหรือยืนนานๆ แถมยังช่วยให้ผิวพรรณเปล่งปลั่งสดใส สำหรับคนที่ต้องทำงานในห้องแอร์ตลอดวันยิ่งควรดื่มน้ำบ่อยๆ เพื่อไม่ให้ผิวแห้ง

๗.น้ำใบบัวบก ทำงานมาทั้งวันช่วงบ่ายอาจจะเพลียได้ ขอแนะนำให้ดื่มน้ำใบบัวบกเพราะเป็นน้ำเพิ่มพลังชั้นยอด เป็นยาบำรุงแก้อ่อนเพลียช่วยให้ร่างกายผ่อนคลาย เสริมสร้างความจำและช่วยให้สมองทำงานได้ดีด้วย

๘.ทานของหวานหรือผลไม้หลังอาหารกลางวัน จะทำให้ความสดชื่นได้ยาวนานขึ้น เพราะรสเปรี้ยวและรสหวานนั้นจะช่วยเพิ่มความชุ่มชื้นในร่างกาย ยิ่งตอนบ่ายๆ อาจจะง่วง ผลไม้รสเปรี้ยวคือคำตอบของคุณ ไม่ว่าจะเป็นมะม่วงหรือผลไม้ตระกูลเบอร์รี่ต่างๆ จะกระตุ้นให้กระปรี้กระเปร่าขึ้นได้

๙.ถั่ว ยิ่งคนที่ต้องใช้สายตาเพ่งหน้าจอบริษัทคอมพิวเตอร์ หรืองานที่ต้องใช้สายตานานๆ ควรจะมีถั่วติดโต๊ะไว้ด้วย เพราะถั่วมีวิตามินบี ๒ บำรุงสายตาได้ดี

๑๐.วิตามินซีและธาตุเหล็ก เมื่อร่างกายขาดธาตุเหล็ก จะทำให้เหนื่อยง่าย หงุดหงิด ไม่มีสมาธิ ดังนั้น ควรทานอาหารที่มีวิตามินซี และธาตุเหล็กมากๆ เพราะวิตามินซีจะช่วยเพิ่มการดูดซึมธาตุเหล็กเข้าสู่ร่างกายได้ดีขึ้น

๑๑.ชาเขียว นอกจากจะทำให้ลมหายใจสดชื่นไม่มีกลิ่นปากแล้ว ชาเขียวที่ทานแล้วยังช่วยลดมลพิษในห้องทำงานได้ด้วย แค่วางทิ้งไว้เฉยๆ มันก็จะดูดฝุ่นละอองให้เราเอง ทำให้ลดการเป็นภูมิแพ้ไปโดยอัตโนมัติ

๑๒.ไม่ควรรับประทานอาหารรสจัดในมือเช้า เพราะในตอนเช้าร่างกายของเรายังปรับตัวไม่ทันกับรสชาติเผ็ดร้อน เช้าๆ ควรทานอาหารรสกลางๆ ไปก่อนจะดีกว่า

๑๓.ดื่มน้ำผลไม้ ๑ แก้ว ก่อนจะดื่มกาแฟควรดื่มน้ำผลไม้ก่อน ๑ แก้ว เพราะการดื่มกาแฟโดยที่ไม่มีอะไรรองท้อง จะช่วยเพิ่มความกระปรี้กระเปร่าได้ไม่นาน หลังจากนั้นจะกลับม่าง่วงเหมือนเดิม และไม่ควรดื่มกาแฟเกิน ๓ แก้วต่อวัน เพื่อไม่ให้ร่างกายได้รับคาเฟอีนมากเกินไป

๑๔.งดชา กาแฟในเวลาเย็น เพราะอาจทำให้นอนไม่หลับ ส่งผลให้สมองพักผ่อนไม่เพียงพอ พอตื่นขึ้นมาสมองก็จะล้า คิดอะไรไม่ออกทำงานได้ไม่เต็มที่

๑๕.หลีกเลี่ยงอาหารรสเค็มและมันจัดในมือเที่ยง เพราะอาหารที่มีไขมันสูงหรือเค็มจะทำให้เกิดการสะสม มีผลให้ร่างกายเคลื่อนไหวช้า ขาดความคล่องตัวที่คนทำงานต้องมี





มติ ครม. การรับจำนำข้าวเปลือกนาปรัง ปี 2555

มติ ครม. เมื่อวันที่ ๒๒ ก.พ. ๕๕ รัับทราบกรอบ ชนิด ราคา ปริมาณ ระยะเวลา วิธีการ หลักเกณฑ์ และเงื่อนไข การรับจำนำข้าวเปลือกนาปรัง ปี ๒๕๕๕ ดังนี้

๑) ชนิดและราคาจำนำข้าวเปลือกนาปรัง ปี ๒๕๕๕ ให้กำหนดชนิดและราคาจำนำข้าวเปลือกนาปรัง ปี ๒๕๕๕ ณ ความชื้นไม่เกิน ๑๕ % ดังนี้

- ๑) ข้าวเปลือกเจ้า ๑๐๐% ต้นละ ๑๕,๐๐๐ บาท
- ข้าวเปลือกเจ้า ๕% ต้นละ ๑๔,๘๐๐ บาท
- ข้าวเปลือกเจ้า ๑๐% ต้นละ ๑๔,๖๐๐ บาท
- ข้าวเปลือกเจ้า ๑๕% ต้นละ ๑๔,๒๐๐ บาท
- ข้าวเปลือกเจ้า ๒๕% ต้นละ ๑๓,๘๐๐ บาท

๒) ข้าวเปลือกปทุมธานี ๑ (๔๒ กรัม) ต้นละ ๑๖,๐๐๐ บาท

๓) ข้าวเปลือกเหนียว ๑๐% เมล็ดยาว ต้นละ ๑๖,๐๐๐ บาท

ข้าวเปลือกเหนียว ๑๐% เมล็ดสั้น ต้นละ ๑๕,๐๐๐ บาท

ทั้งนี้ ราคาจำนำข้าวเปลือกปทุมธานี ๑ ให้ปรับเพิ่ม - ลดตามจำนวนกรัมในอัตราร้อยละ ๒๐๐ บาท

๒) เป้าหมายการรับจำนำ ไม่จำกัดปริมาณข้าวเปลือก ที่รับจำนำทั้งโครงการ โดยรับจำนำผลผลิตข้าวเปลือกนาปรัง ปี๒๕๕๕ ที่ผลิตในประเทศไทยทั้งหมด ซึ่งกระทรวงเกษตรและสหกรณ์คาดการณ์ว่าจะมีผลผลิตรวม ๑๑.๑๑ ล้านตัน

๓) ปริมาณจำนำของเกษตรกรแต่ละราย จะคำนวณตามพื้นที่เพาะปลูก ผลผลิตเฉลี่ยรายจังหวัด และผลผลิตรวมของเกษตรกรตามหนังสือรับรองที่กรมการส่งเสริมการเกษตรออกให้แก่เกษตรกรเป็นข้อมูลประกอบ กรณีผลผลิตของเกษตรกรสูงกว่าปริมาณผลผลิตเฉลี่ย ให้ปรับเพิ่มได้อีก ไม่เกิน ๒๐% (ณ ความชื้น ๑๕%) โดยให้เกษตรกรรับรองว่าข้าวเปลือกของเกษตรกรเองและแจ้งให้อนุกรรมการติดตามและกำกับดูแลการรับจำนำระดับจังหวัดสุ่มตรวจสอบอย่างน้อย ๒๐% ของเกษตรกรที่มีผลผลิตเกินกว่าผลผลิตเฉลี่ยที่กำหนด

๔) การกำหนดพันธุ์ข้าวที่จะเข้าร่วมโครงการ ให้เป็นไปตามมติคณะอนุกรรมการนโยบายข้าวแห่งชาติด้านการผลิตเมื่อวันที่ ๒๓ ธันวาคม ๒๕๕๔ ที่เห็นชอบให้เกษตรกรสามารถนำข้าวทุกพันธุ์เข้าร่วมโครงการฯ ได้รวมทั้งพันธุ์ข้าวที่ปลูกและให้ข้าวสารคุณภาพต่ำ จำนวน ๑๘ พันธุ์ ซึ่งในโครงการรับจำนำข้าวเปลือกนาปี ปี ๒๕๕๔/๕๕ ไม่ได้ให้เข้าร่วมโครงการ

๕) ระยะเวลาดำเนินการ

(๑) ระยะเวลาเพาะปลูกและเก็บเกี่ยว ให้เป็นไปตามที่คณะอนุกรรมการนโยบายข้าวแห่งชาติด้านการผลิต มีมติเมื่อวันที่ ๒๓ ธันวาคม ๒๕๕๔

| | |
|------------------|---|
| การปลูก | ๑ พ.ย. ๕๔ - ๓๐ เม.ย. ๕๕ ภาคใต้ ๑ มี.ค. - ๑๕ มิ.ย. ๕๕ |
| การเก็บเกี่ยว | ๑ ก.พ. - ๓๑ ส.ค. ๕๕ ภาคใต้ ๑ มิ.ย. - ๑๕ ต.ค. ๕๕ |
| การขึ้นทะเบียน | ๔ ม.ค. - ๓๑ พ.ค. ๕๕ ภาคใต้ ๑ เม.ย. - ๑๕ ก.ค. ๕๕ |
| การประชาสัมพันธ์ | ๒๐ ม.ค. - ๑๕ มิ.ย. ๕๕ ภาคใต้ ๑ พ.ค. - ๓๑ ก.ค. ๕๕ |
| การออกใบรับรอง | ๒๐ ม.ค. - ๓๐ มิ.ย. ๕๕ ภาคใต้ ๒ พ.ค. - ๑๕ ส.ค. ๕๕ |



(๒) ระยะเวลาดำเนินการรับจำนำ ๑ มีนาคม - ๑๕ กันยายน ๒๕๕๕ ภาคใต้ ๑ กรกฎาคม - ๓๑ ตุลาคม ๒๕๕๕

- ระยะเวลาไถ่ถอน ๔ เดือน นับถัดจากเดือนที่รับจำนำ
- ระยะเวลาโครงการ เดือนมีนาคม ๒๕๕๕ - มกราคม ๒๕๕๖

๖) วิธีการรับจำนำ ให้รับจำนำเฉพาะใบประทวนเท่านั้นโดยให้ อคส. และ อ.ต.ก. รับสมัครโรงสีเข้าร่วมโครงการ เพื่อเป็นจุดรับฝากข้าวเปลือกและออกใบประทวนให้แก่เกษตรกรที่นำข้าวเปลือกมาจำนำภายใน ๓ วันทำการ เพื่อให้เกษตรกรนำใบประทวนไปจำนำกับ ธ.ก.ส. และ ธ.ก.ส. ต้องจ่ายเงินให้แก่เกษตรกรภายใน ๓ วันทำการ โดยให้โรงสีที่รับฝากข้าวเปลือกไว้ดำเนินการสีแปรสภาพข้าวเปลือกเป็นข้าวสารส่งมอบเข้าโกดังกลางตามหลักเกณฑ์และมติของอนุกรรมการกำกับดูแลการรับจำนำข้าวโดยเคร่งครัด

๗) หลักเกณฑ์การรับจำนำ

(๑) เกษตรกรผู้มีสิทธิจำนำ จะต้อง (๑) มีหนังสือรับรองเกษตรกรจากกรมส่งเสริมการเกษตร ซึ่งผ่านการทำประชาคมและเกษตรกรลงชื่อรับรองตัวเอง พร้อมทั้งเจ้าหน้าที่ผู้ได้รับมอบหมายลงชื่อรับรองด้วย (๒) เป็นข้าวเปลือกที่เกษตรกรเพาะปลูกเองในฤดูกาลผลิตข้าวนาปรัง ปี ๒๕๕๕ และ (๓) เป็นลูกค้ำของ ธ.ก.ส. ทั้งนี้ เกษตรกรสามารถเข้าร่วมโครงการรับจำนำข้าวของรัฐบาลได้ไม่เกินปีละ ๒ ครั้ง โดยไม่จำกัดว่าเป็นข้าวนาปีหรือ ข้าวนาปรัง สำหรับการจำนำข้าวของสถาบันเกษตรกรหรือกลุ่มเกษตรกร ให้ อคส. และ อ.ต.ก. ออกใบประทวนให้แก่เกษตรกรแต่ละรายเพื่อนำไปทำสัญญาและรับเงินจาก ธ.ก.ส. ทั้งนี้ ให้สถาบันเกษตรกรหรือกลุ่มเกษตรกร คิดค่าขนส่งและค่าบริหารจัดการจากเกษตรกรได้ ไม่เกินตันละ ๒๐๐ บาท

(๒) พื้นที่รับจำนำ เกษตรกรสามารถรับจำนำข้าวเปลือกได้ในพื้นที่จังหวัดของตนเองเท่านั้น ยกเว้นพื้นที่ตำบลติดต่อกัน โดยการจำนำข้ามเขตของเกษตรกรและการจำนำข้ามเขตของโรงสี ให้ดำเนินการเช่นเดียวกับโครงการรับจำนำข้าวเปลือกนาปี ปีการผลิต ๒๕๕๔/๕๕

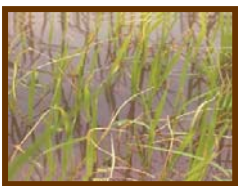
๘) การเข้าร่วมโครงการของโรงสี การสีแปรสภาพ การเก็บรักษา การระบาย และการกำกับดูแล ให้เป็นไปตามหลักเกณฑ์ที่กำหนด

ที่มา : สำนักงานเศรษฐกิจการเกษตร กระทรวงเกษตรและสหกรณ์

บอกเล่าข่าว กษ.

สำนักงานเกษตรและสหกรณ์จังหวัดสุราษฎร์ธานี

เพลี้ยไฟข้าว



เกษตรกรที่ปลูกข้าวอยู่ในระยะกล้า (๐ - ๔๐ วัน) ควรหมั่นสำรวจแปลงนาข้าวอย่างสม่ำเสมอ เนื่องจากในขณะนี้สภาพอากาศเปลี่ยนแปลง เกิดความแห้งแล้ง ให้ระวังการระบาดของเพลี้ยไฟทำลายใบข้าว โดยใช้ปากเขี่ยดูต้นน้ำเลี้ยงจากใบข้าว ทำให้ปลายใบแห้ง ขอบใบม้วนเข้าหากันคล้ายเข็ม เป็นสีน้ำตาลคล้ายไฟลวก อาการรุนแรงข้าวจะแห้งตายเป็นหย่อมๆ วิธีตรวจสอบเพื่อเพิ่มความมั่นใจ ใช้มือเปี่ยกน้ำลูบผ่านปลายใบข้าวถ้ามีเพลี้ยไฟจะติดมือ

วิธีป้องกันและกำจัดมีดังนี้

๑. ใช้วิธีกล ถ้ากระหนงนาใดเก็บกักน้ำอยู่ให้เข้าน้ำเข้าท่วมแปลงนา ๑ - ๒ วัน แล้วปล่อยน้ำออก เพื่อควบคุมเพลี้ยไฟ
๒. ใช้ปุ๋ยยูเรีย ๑๐ กก./ไร่ หลังหว่านข้าว ๑๐ - ๑๕ วัน เพื่อบำรุงต้นข้าวให้แข็งแรง
๓. อนุรักษ์ศัตรูธรรมชาติที่ควบคุมเพลี้ยไฟ เช่น ตัวงเต่า, เพลี้ยไฟตัวห้ำ
๔. หากจำเป็นต้องใช้สารเคมี เมื่อสำรวจพบใบม้วน ๒๐% หรือพบตัวเต็มวัย ๑ - ๓ ตัว/ต้น ในระยะหลังหว่าน ให้พ่นสารคาบาริล (Sevin ๘๕% WD) อัตรา ๒๐ กรัม/น้ำ ๒๐ ลิตร

สศช. ๕ ร่วมกับ สศช.๘ และ สศช.๙ ประชุมคณะทำงานไม้ผลเศรษฐกิจ



เมื่อวันที่ ๖ มีนาคม ๒๕๕๕ นายสมพงษ์ จันทรทอง ผู้อำนวยการสำนักงานเศรษฐกิจการเกษตรเขต ๘ เป็นประธานการประชุมคณะทำงานไม้ผลเศรษฐกิจภาคใต้ ครั้งที่ ๑/๒๕๕๕ ณ ห้องประชุมสำนักงานเกษตรและสหกรณ์จังหวัดสงขลา อำเภอเมือง จังหวัดสงขลา โดยสำนักส่งเสริมและพัฒนากิจการเกษตรเขตที่ ๕ (สศช.๕) ร่วมกับสำนักงานเศรษฐกิจการเกษตรเขต ๘ (สศช.๘) และสำนักงานเศรษฐกิจการเกษตรเขต ๙ (สศช.๙) จัดการประชุมในครั้งนี้

ทั้งนี้ได้มีผู้เข้าร่วมประชุม ประกอบด้วย ผู้แทน สศช.๕ ผู้แทน สศช.๘ ผู้แทน สศช.๙ ผู้แทนเกษตรกร ๑๔ จังหวัด ผู้แทนสหกรณ์ ๓ จังหวัดชายแดนภาคใต้ ผู้แทนสำนักวิจัยและพัฒนากิจการเกษตรเขตที่ ๘ ผู้แทน อบจ.จังหวัดสุราษฎร์ธานี ผู้แทน อบจ. จังหวัดนครศรีธรรมราช ผู้แทน อบจ.จังหวัดชุมพร ผู้แทนสถาบันเกษตรกรภาคใต้ตอนบน ผู้แทนสถาบันเกษตรกรภาคใต้ตอนล่าง ผู้แทน ศอ.บต. ผู้แทนส่วนสารสนเทศการผลิตพืชสวน(สศท.) และกลุ่มส่งเสริมการผลิตไม้ผล จากมติคณะทำงานไม้ผลเศรษฐกิจภาคใต้ สามารถสรุปข้อมูลเบื้องต้นไม้ผลทั้ง ๔ ชนิดของภาคใต้ตอนบน ปี ๒๕๕๕ ได้ดังนี้

| ชนิดพืช | เนื้อที่ให้ผล(ไร่) | ผลผลิต(ตัน) | ผลผลิตเฉลี่ยต่อไร่ (กก.) |
|---------|--------------------|-------------|--------------------------|
| เงาะ | 92,188 | 55,012 | 597 |
| ทุเรียน | 199,328 | 116,706 | 585 |
| มังคุด | 189,492 | 76,404 | 403 |
| ลองกอง | 97,371 | 37,594 | 386 |

กลุ่มสารสนเทศการเกษตร
สำนักงานเศรษฐกิจการเกษตรเขต ๘

กรมปศุสัตว์เตือนเกษตรกรผู้เลี้ยงสุกร ระวังโรค PRRS

กรมปศุสัตว์เตือนเกษตรกรผู้เลี้ยงสุกร ดูแลสัตว์ให้มีสุขภาพแข็งแรง ห้ามนำสุกรที่ไม่ทราบแหล่งที่มาเข้าฟาร์มอย่างเด็ดขาด เพราะอาจนำ โรค PRRS (Porcine Reproductive and Respiratory Syndrome) เข้าฟาร์มได้ และการใช้พ่อพันธุ์สุกรรับจ้างผสมรวมกัน อาจทำให้เกิดการแพร่กระจายของโรค PRRS สร้างความสูญเสียแก่สุกรในฟาร์มต่างๆ เป็นวงกว้างได้

ลักษณะของโรค โรค PRRS หรือ Porcine Reproductive and Respiratory Syndrome เกิดจากเชื้อไวรัส และสามารถติดต่อและแพร่กระจายไปยังตัวอื่นได้ โดยการกินหรือสัมผัสสุกรป่วยโดยตรง และสามารถแพร่ระบาดผ่านทางน้ำเชื้อได้ โดยสุกรหย่านมแสดงอาการป่วยในระบบทางเดินหายใจ และแม่สุกรแสดงอาการทางระบบสืบพันธุ์ เช่นผสมติดยาก เกิดการแท้งลูกในช่วงท้ายของการตั้งท้อง ทำให้ลูกตายแรกคลอด เป็นต้น

อาการของโรคและการป้องกัน สุกรจะแสดงอาการป่วย มีไข้ นอนสุมกัน ตัวแดง ไม่กินอาหาร สามารถป้องกันโรคนี้ได้โดยเกษตรกรต้องเลือกซื้อสุกรที่มาจากแหล่งที่เชื่อถือได้ ไม่ซื้อสุกรจากแหล่งที่ไม่ทราบที่มา ไม่นำสุกรใหม่เข้าร่วมฝูงในช่วงที่มีโรคระบาดเป็นระยะเวลาอย่างน้อย ๒ เดือน ควรกักสุกรอย่างน้อย ๑ เดือนก่อนนำเข้าฝูง ควบคุมการเข้า-ออกของคนและยานพาหนะอย่างเข้มงวด รวมทั้งทำความสะอาดวัสดุอุปกรณ์ด้วยยาฆ่าเชื้ออย่างสม่ำเสมอจะสามารถป้องกันเชื้อโรคตัวนี้ได้ นอกจากนี้ควรให้ความสำคัญกับการดูแลสุขภาพของตัวให้มีสุขภาพที่สมบูรณ์ แข็งแรง โดยต้องดูแลในเรื่องของการจัดการโรงเรือนหรือคอกสัตว์ที่ดี มีหลังคา ป้องกันฝน ลม และละอองฝนได้เป็นอย่างดี หรือจัดเตรียมสถานที่ให้สัตว์สามารถหลบฝนได้ มีการจัดเตรียมน้ำ อาหาร ยา และเวชภัณฑ์ให้พร้อม เพื่อเสริมสร้างให้สุขภาพสัตว์แข็งแรง ไม่เจ็บป่วยได้ง่ายๆ และที่สำคัญควรทำวัคซีนแต่ละชนิดให้ตรงตามระยะเวลาที่กำหนดของแต่ละชนิดสัตว์อีกด้วยหากเกษตรกรพบเห็นสุกรแสดงอาการซึม เป็นไข้ เบื่ออาหาร แม่สุกรแสดงอาการแท้ง ให้รีบแจ้งเจ้าหน้าที่กรมปศุสัตว์ทันที

เพ็ญกระโดดสีน้ำตาล

ในช่วงนี้พบเพ็ญกระโดดสีน้ำตาลตัวเต็มวัยในระยะมีปีกเข้ามาเล่นไฟในตอนกลางคืน ในจังหวัดภาคกลาง ซึ่งตัวเต็มวัยที่มีปีกสามารถอพยพเข้าทำลายข้าว ได้เป็นบริเวณกว้าง ในข้าวทุกระยะเกษตรกรที่ปลูกข้าวควรสำรวจแปลงนาอย่างสม่ำเสมอและต่อเนื่องเพื่อสามารถป้องกันกำจัดได้ทันก่อนที่จะมีการระบาดอย่างรุนแรง

การบริหารจัดการเพ็ญกระโดดสีน้ำตาล

๑. ปลูกข้าวพันธุ์ต้านทานเพ็ญกระโดดสีน้ำตาล เช่น สุพรรณบุรี ๑ สุพรรณบุรี ๒ สุพรรณบุรี ๙๐ สุพรรณบุรี ๖๐ ปทุมธานี ๑ พิษณุโลก ๒ ชัยนาท ๑ และชัยนาท ๒ และไม่ควรปลูกพันธุ์เดียวติดต่อกันเกิน ๔ ฤดูปลูก ควรปลูกสลับกันระหว่างพันธุ์ต้านทานสูงกับพันธุ์ทนทานหรือพันธุ์อ่อนแอปานกลาง โดยพิจารณาอายุเก็บเกี่ยวให้ใกล้เคียงกัน เพื่อลดความเสียหายเมื่อเกิดการระบาดรุนแรง
๒. ในแหล่งที่มีการระบาด และควบคุมระดับน้ำในนาได้ หลังปักดำหรือหว่าน ๒-๓ สัปดาห์จนถึงระยะตั้งท้องควบคุมน้ำในแปลงนาให้พอดินเปียก หรือมีน้ำเรี่ยผิวดินนาน ๗-๑๐ วัน แล้วปล่อยขังทิ้งไว้ให้แห้งเองสลับกันไป จะช่วยลดการระบาดของเพ็ญกระโดดสีน้ำตาล
๓. เมื่อตรวจพบสัดส่วนของเพ็ญกระโดดสีน้ำตาลตัวเต็มวัยต่อมวนเขียวคุดไร่ระหว่าง ๖ :๑- ๘ :๑ หรือตัวอ่อนระยะ ๑-๒ เมื่อข้าวอายุ ๓๐-๔๕ วัน จำนวนมากกว่า ๑๐ ตัวต่อต้น ให้ใช้สารฆ่าแมลง บูโพรเฟซิน (แอปพลอด ๑๐% ดับบลิวพี) อัตรา ๒๕ มิลลิกรัมต่อน้ำ ๒๐ ลิตร ฟันหรือใช้สาร อีโทเฟนพอกซ์ (ทรีบอน ๑๐% อีซี) อัตรา ๒๐ มิลลิกรัมต่อน้ำ ๒๐ ลิตร หรือบูโพรเฟซิน/ไอโซโพรคาร์บ (แอปพลอด/มิฟซิน ๕%/๒๐% ดับบลิวพี) อัตรา ๕๐ กรัมต่อน้ำ ๒๐ ลิตร ฟันเมื่อพบแมลงส่วนใหญ่เป็นตัวเต็มวัยจำนวนมากกว่า ๑ ตัวต่อต้น ในระยะข้าวตั้งท้องถึงออกรวง ใช้สาร อิมิดาโคลพริด (คอนฟิดอร์ ๑๐% เอสแอล) อัตรา ๑๕ มิลลิกรัมต่อน้ำ ๒๐ ลิตร
๔. ไม่ควรใช้สารฆ่าแมลงที่ทำให้เกิดการเพิ่มระบาดของเพ็ญกระโดดสีน้ำตาล (resurgence) หรือสารกลุ่มไพรีทรอยด์สังเคราะห์ เช่น แอลฟาไซเพอร์มีทริน ไซเพอร์มีทริน ไซแฮโลทริน เดคาเมทริน เอสเฟนแวลอเรต เพอร์มีทริน ควินาลฟอส และเตตระคลอร์วินฟอส เป็นต้น

สารเคมีที่ใช้ควบคุม

- คาร์แทป+ไอโซโพรคาร์บ ๕ กิโลกรัม/ไร่
- บูโพรเฟซิน+ไอโซโพรคาร์บ ๕๐ กรัม/น้ำ ๒๐ ลิตร
- บูโพรเฟซิน ๒๐-๓๐ กรัม/น้ำ ๒๐ ลิตร
- อิมิดาโคลพริด ๑๕-๓๐ ซีซี/น้ำ ๒๐ ลิตร
- ไอโซโพรคาร์บ ๖๐กรัม/น้ำ ๒๐ ลิตร
- อีทีโพรล ๔๐ ซีซี/น้ำ ๒๐ ลิตร

ที่มา : ศูนย์ติดตามและแก้ไขปัญหาด้านการเกษตร กระทรวงเกษตรและสหกรณ์



แลเมืองใต้

ทะเลแหวก จังหวัดกระบี่

ทะเลแหวก อัจฉริยะ Unseen Thailand

ลึกล้ำเข้าไปกลางทะเลลึกแห่งอันดามัน ช่วงเวลาหนึ่งที่เรา นั่งเรือชมเกาะรูปร่างสวยงามแปลกตา ใครจะเชื่อว่า อีกชั่วข้ามเวลาหนึ่งทะเลที่เราผ่านมาชั่วคราว จะลดระดับน้ำดูทะเลแหวกออก จนกลายเป็นหาดทรายขาวสะอาดเชื่อมเกาะสามเกาะอย่างอัศจรรย์ กระบี่เมืองร้อยเกาะฝั่งทะเลอันดามัน อันประกอบด้วย หมู่เกาะน้อยใหญ่มากมาย เรียงรายไม่น้อยกว่า ๑๓๐ เกาะ เกือบทั้งหมดเป็นเกาะหินปูนรูปร่างต่างๆกัน ที่โด่งดังที่สุดคือ หมู่เกาะพีพี เกาะรอก และกลุ่มเกาะหน้าอ่าวพระนาง ทะเลแหวกเป็นกลุ่มของเกาะ ๓ เกาะ ที่มีหาดทรายเชื่อมติดกัน ได้แก่ เกาะทับ เกาะหม้อ และ เกาะไก่อ

ท่านสามารถเดินข้ามจากเกาะไก่อไปยังเกาะทับได้ในยามน้ำลง หากจะให้ดีก็ควรจะเป็นในช่วงน้ำลงต่ำสุดในแต่ละวัน โดยเฉพาะในวันก่อนและหลังวันขึ้น ๑๕ ค่ำ ราว ๕ วัน ในอดีตนักท่องเที่ยวสามารถเช่าเรือ มาตกลา มากางเตนท์ นอนนับดาวในคืนเดือนแรม หรือชมแสงจันทร์ในคืนเดือนเพ็ญ ค้างคืนบนเกาะได้ แต่ปัจจุบัน ไม่อนุญาตให้นอนค้างแรมบนเกาะแล้ว ทะเลแหวกถือว่าเป็นไฮไลท์สำหรับแหล่งท่องเที่ยวทางทะเลของกระบี่เลยทีเดียว มาเที่ยวทะเลกระบี่ทั้งที ต้องมาเที่ยวทะเลแหวกให้ได้สักหนึ่งหน เหล่านี้เป็นสถานที่พักผ่อน และท่องเที่ยวบนหาดทรายขาวน้ำใส นอกจากนี้ ยังมีกิจกรรมต่าง ๆ อีกเช่น พายเรือแคนู ดำน้ำดูปะการัง เทียวถ้ำ และปีนผา ซึ่งเป็นกิจกรรมยอดนิยมในปัจจุบัน

นอกจากนี้ บรรดาเกาะ ๓ เกาะ ที่เชื่อมติดกันยังมีสถานที่ท่องเที่ยวอีกหลายแห่งที่สวยงาม

- **เกาะทับ** เป็นเกาะเล็กๆ มีหาดทรายเฉพาะด้านใต้ ยามน้ำลด หาดทรายทางด้านใต้นี้ จะเชื่อมต่อกับแนวสันทรายของเกาะปอดะนอก กลายเป็นสะพานธรรมชาติยาวประมาณ ๒๐๐ เมตร แม้จะเป็นหาดทรายเล็กๆ แต่เม็ดทรายละเอียดและขาวมาก น้ำทะเลใส

- **เกาะหม้อ** เป็นโขดหิน ไม่มีชายหาดให้ขึ้นไปบนเกาะ น้ำทะเลใสสะอาด เกาะหม้อ อยู่ห่างจากเกาะทับเพียง ๗๐ เมตร หากน้ำลดจะมีสันทรายเชื่อมต่อกัน สามารถเดินจากเกาะหนึ่งไปอีกเกาะหนึ่งได้

- **เกาะปอดะนอก หรือ เกาะไก่อ หรือเกาะด้ามขวาน** เกาะรูปร่างประหลาด ซึ่งกลายเป็นที่มาของชื่อเกาะอันหลากหลาย เนื่องจากชะง่อนผาที่ยื่นออกมาทางด้านใต้ ทำให้ผู้พบเห็นเกิดจินตนาการต่างๆกันไป บ้างก็เห็นเกาะคล้ายกับส่วนหัวของไก่อ บ้างก็เห็นเป็นด้ามขวานที่วางตั้งอยู่ แต่ฝรั่งตาน้ำข้าวกลับมองเห็นเป็นป้อมบាយตัวการ์ตูนตั้งในสมัยยังแรกรุ่น หรือบางท่านอาจจะยังอยู่ในวัยอ่อนเตียงสา กำลังนอนคาบไปป้ออย่างมีความสุข ท่านสามารถดำผิวน้ำชมปะการังน้ำตื้นหรือปะการังแข็งได้ที่เกาะไก่อนี้ แต่ความสมบูรณ์ของปะการังก็คงไม่อาจเทียบเท่ากับแหล่งท่องเที่ยวอื่นๆที่ห่างไกลจากผืนแผ่นดินใหญ่ ความประทับใจที่ท่านจะได้พบ ก็คงจะเป็น หาดทรายขาวทอดยาว เคียงคู่ไปกับน้ำทะเลสวยใส กับปลาหลายสี ผู่งใหญ่ ที่มีมนุษย์สัมพันธ์เป็นเลิศ ที่มักจะมารอคอยต้อนรับ และพร้อมที่จะเล่นกับผู้มาเยือนอยู่เสมอ



เกาะปอดะนอก หรือ เกาะไก่อ หรือเกาะด้ามขวาน

วันเวลาที่แนะนำการท่องเที่ยว

ทะเลแหวกสามารถชมได้ดีที่สุดในช่วงเวลาน้ำลงต่ำสุดในแต่ละวัน โดยเฉพาะ ในวันก่อนและหลังวันขึ้น ๑๕ ค่ำ ราว ๕ วัน ฤดูกาลท่องเที่ยวอยู่ระหว่าง เดือนธันวาคมถึงต้นเดือนพฤษภาคมของทุกปี

การเดินทาง

จากจังหวัดกระบี่ใช้ทางหลวงหมายเลข ๔๐๓๔ แล้วเลี้ยวซ้ายตามทางหลวง หมายเลข ๔๒๐๒ ไปอ่าวพระนาง สามารถเช่าเรือเหมาลำไปเที่ยวตามหมู่เกาะต่างๆ ได้ทั้งทางเรือหางยาว และเรือเร็ว ราคาสามารถต่อรองกับคนเรือได้

สอบถามรายละเอียดเพิ่มเติมได้ที่

สำนักงาน ททท. ภาคใต้ เขต ๔ โทร. ๐-๗๖๒๑-๑๐๓๖, ๐-๗๖๒๑-๒๒๑๓, ๐-๗๖๒๑-๗๓๓๘

ที่มา : <http://www.ezytrip.com>

ผิดเป็นครู

ความผิดพลาด ครั้งก่อน สอนให้รู้
ช่วยเป็นครู เตือนสติ มิให้ฝัน
จงระวัง รอบคอบ นั่งเดินยืน
ยามคำคืน จงตรองตริก นึกทบทวน
ผู้ชนะ ย่อมถูก ผูกอาฆาต
ผู้พ่ายแพ้ ย่อมอนาถ ฤทัยถอน
ผู้สงบ อยู่เป็นสุข ไม่ทุกข์ร้อน
เพราะได้ถอน เสียซึ่งแพ้ แลชนะ
การชนะ คนอื่น หมิ่นแสนหมิ่น
เดี่ยวกลับตน เป็นแพ้ ไม่น่าหนอ
ชนะตน จากชั่ว เท่านั้นพอ
ย่อมเกิดก่อ สุขแท้ แก่ตนเอง

ที่มา : <http://www.dhammaforever.com>



ใช้ในราชการสำนักงานเศรษฐกิจการเกษตร

ชำระค่าฝากส่งเป็นรายเดือน
ไปรษณีย์เลขที่ ๓๒/๒๕๓๖
ไปรษณีย์โทรเลขพูนพิน

(นายสมพงศ์ จันทร์ทอง)

ผู้อำนวยการสำนักงานเศรษฐกิจการเกษตรเขต ๘

สำนักงานเศรษฐกิจการเกษตร

เลขที่ ๑๓๑ ถ.ธราธิบดี เทศบาลเมืองท่าข้าม อ.พูนพิน จ.สุราษฎร์ธานี

โทร. ๐ - ๗๗๓๑ - ๑๖๔๑ E-mail : zone8@oae.go.th