



# สำนักงานเศรษฐกิจการเกษตรเขต ๘

๑๓๑ ถนนธราธิบดี เทศบาลเมืองท่าข้าม อ.พุนพิน จ.สุราษฎร์ธานี

โทรศัพท์ / โทรสาร ๐ - ๗๗/๓๑ - ๑๕๙๗ / ๐ - ๗๗/๓๑ - ๑๖๔๑

Website : <http://www2.oae.go.th/zone/zone8/>

E-mail : [zone8@oae.go.th](mailto:zone8@oae.go.th)

ปีที่ ๑๓ ฉบับที่ ๓๐ ประจำเดือนมิถุนายน ๒๕๕๕

## ค่านิยมร่วม OAE

- O (Openness) การเปิดกว้างทางความคิด
- A (Awakening) การตื่นตัว ตื่นรู้
- E (Effectiveness) การทำงานที่มีประสิทธิผล



## วิสัยทัศน์ (Vision)

"องค์กรชั้นนำการพัฒนากการเกษตรของประเทศ"

### พันธกิจ

- (๑) เสนอแนะนโยบาย มาตรการและแผนพัฒนากการเกษตร
- (๒) จัดทำและเผยแพร่ข้อมูลสารสนเทศ การเกษตร จัดทำระบบฐานข้อมูลและพัฒนาเทคโนโลยีสารสนเทศในระดับพื้นที่
- (๓) ศึกษา วิเคราะห์ วิจัยด้านเศรษฐกิจ การเกษตรในระดับพื้นที่
- (๔) ติดตามและประเมินผลการดำเนินงานของกระทรวงเกษตรและสหกรณ์ในระดับพื้นที่

### ยุทธศาสตร์

- (๑) พัฒนากการเกษตรของจังหวัด/กลุ่มจังหวัด
- (๒) สนับสนุนการดำเนินการพัฒนากการเกษตรของกระทรวงฯ/จังหวัด/กลุ่มจังหวัด
- (๓) ให้บริการวิชาการด้านเศรษฐกิจ การเกษตรและสารสนเทศการเกษตร
- (๔) เพิ่มประสิทธิภาพการบริหารจัดการองค์กร

\*\*\*\*\*

## \*\*\*บทบรรณาธิการ\*\*\*

เดือนมิถุนายน ๒๕๕๕ สภาพดิน ฟ้า อากาศ ปริมาณฝน ลดลงกว่าช่วงเดือนที่ผ่านมา ส่งผลดีกับภาคเกษตร โดยเฉพาะอย่างยิ่งเกษตรกรชาวสวนยางพารา ที่ต่างมีภาระค่าครองชีพค่อนข้างสูง ทั้งต่อครัวเรือนและภาษีสังคม ได้คลายความวิตกกังวลลงไปได้บ้าง หลังจากฝนหยุดตก ๒ สัปดาห์หลังของเดือน ทำให้วันกรีดยางของเกษตรกรเพิ่มขึ้น แม้ว่าราคายางพาราที่ขายได้ไม่สูงเท่าปีที่ผ่านมา แต่ก็พอบรรเทาความเดือดร้อนให้กับพี่น้องเกษตรกรได้ในระดับหนึ่ง

สำหรับข่าวสารด้านเศรษฐกิจที่เกิดขึ้นในปัจจุบันนี้ ทุกคนคงได้รับรู้ข่าวสารจากสื่อต่างๆ ในเรื่องของวิกฤติเศรษฐกิจนี้ ยุโรปและกรีซกันบ้างแล้ว ซึ่งวิกฤติเศรษฐกิจนี้ มีผลกระทบต่อเศรษฐกิจภายในประเทศไทย และประเทศต่างๆ ส่งผลให้เกิดการชะลอตัวด้านเศรษฐกิจ เพราะอุปทาน มีมากกว่าอุปสงค์

ภาคการเกษตร เกษตรกรชาวสวนยางพารา คงมีความมั่นใจเกี่ยวกับราคายางพาราเพิ่มขึ้น เมื่อคณะรัฐมนตรีมีนโยบายและมาตรการ แนวทางแก้ไขปัญหาราคายางพาราตกต่ำที่เกิดขึ้นอยู่ในขณะนี้ โดยได้อนุมัติงบประมาณ ๑๕,๐๐๐ ล้านบาทให้องค์การสวนยางนำมาช่วยเหลือยกระดับราคาให้เพิ่มสูงขึ้นกว่าราคาปัจจุบัน ขอให้พี่น้องเกษตรกรชาวสวนยางพาราทุกท่านสบายใจ ด้วยความห่วงใยจากใจ บก. ครับผม

บก.

**\*\*\*คอลัมน์\*\*\***

**สรุปภาวะการผลิต การตลาด และราคาสินค้า**

**เกษตรที่สำคัญ**

- บทบรรณาธิการ
- โรคเมล็ดต่าง.....หน้า ๒
- สภาพภูมิอากาศ, ปาล์มน้ำมัน, ยางพารา...หน้า ๓
- ข้าวนาปี, ข้าวนาปรัง.....หน้า ๔
- เงาะ, ทุเรียน, มังคุด, ลองกอง.....หน้า ๕
- กาแฟ.....หน้า ๕
- โรคไหม้ข้าว.....หน้า ๖
- ราคาสินค้าเกษตรที่สำคัญ.....หน้า ๗

**สาระน่ารู้**

- ใช้คอมพิวเตอร์ระวังโรคฉี่หนูลูกตาเสื่อม.....หน้า ๘

**ข่าวประชาสัมพันธ์**

- สคช. ๘ จัดประชุมคณะอนุกรรมการประกวดขระบบบริหารจัดการน้ำเพื่อการเกษตร.....หน้า ๙
- สูง,ต่ำ ใช้ค่าฟ้า...โดย สุนทรวิทย์



**บุคลากร สคช.๘**

**นายเสน่ห์ หยูทอง**

**เจ้าหน้าที่ระบบงานคอมพิวเตอร์**

**ที่ปรึกษา**

นายสมพงษ์ จันท์ทอง, นายธรรการ ยังบรรเทา  
นายชาญชัย ศศิธร, นายอนุภา พินิจนาม

**บรรณาธิการ**

นายอนุท ไชยยศ

**ผู้ช่วยบรรณาธิการ**

นายวัฒนา เลิศไกร, นางสุกัญญา เผ่าคนชม

**กองบรรณาธิการ**

สำนักงานเศรษฐกิจการเกษตรเขต ๘

โทร. ๐ - ๗๗๓๑ - ๑๕๗๗

**บอกเล่าข่าว กษ.**

**สำนักงานเกษตรและสหกรณ์จังหวัดสุราษฎร์ธานี**

**โรคเมล็ดต่าง**

**เตือนเกษตรกรผู้ปลูกข้าวให้ระวัง โรคเมล็ดต่างระบาด**

เนื่องจากพบการระบาดของโรค จากการสำรวจพบการระบาดของโรคเมล็ดต่างในนาปรัง มักพบในระยะที่ข้าวออกรวงจนใกล้เก็บเกี่ยว โรคเมล็ดต่างเป็นโรคร้ายแรงโรคหนึ่ง พบได้เป็นประจำทุกฤดูช่วงฝนตก ความชื้นในนาค่อนข้างสูง ข้าวต้นเดี่ยวที่ใช้ปุ๋ยอัตราสูง โดยเฉพาะกับพันธุ์ กข ๙ เคยพบว่าเป็นโรคนี้ติดต่อกันเป็นเนื้อที่กว่าพันไร่ โรคนี้สามารถระบาดได้กว้างขวางและรุนแรงส่งผลกระทบต่อผลผลิตและคุณภาพข้าวเป็นอันมาก

**สถานการณ์**

ในระยะนี้สภาพอากาศค่อนข้างเย็นอย่างต่อเนื่องเป็นระยะเวลาหลายสัปดาห์ในช่วงตอนเช้ามีหมอกและมึนน้ำค้างในเวลากลางคืน ซึ่งเป็นสภาพที่เหมาะสมต่อการระบาดของโรคเมล็ดต่าง และพบการระบาดของโรคเมล็ดต่างมากในหลายพื้นที่ และภาคใต้ โดยเฉพาะเกษตรกรที่ใช้พันธุ์ข้าวที่อ่อนแอต่อโรคนี้ เช่น พันธุ์สุพรรณบุรี ๖๐ สุพรรณบุรี ๙๐ พิษณุโลก ๒ และข้าวเจ้าหอมคลองหลวง ๑ ต้องเฝ้าระวังการเกิดโรคนี้เชื้อสาเหตุหลายชนิด เช่น

- Cercospora Oryzae
- Helminthosporium oryzae
- Fusarium Semitectum
- Trichocomis padwichii
- Sarocladium Oryzae

**ลักษณะอาการ**

การเข้าทำลายของเชื้อรา มักจะเกิดในช่วงที่ดอกข้าวผสมแล้วอยู่ในช่วงเป็น น้านม และกำลังจะสุก หลังจากนั้นประมาณเกือบเดือน (ใกล้เก็บเกี่ยว) อาการเมล็ดต่างจะปรากฏเด่นชัดที่รวงข้าวเกิดจุดสีน้ำตาลหรือดำ มีลายสีน้ำตาลดำและบางส่วนมีสีเทาปนชมพูที่เมล็ดข้าว และทำให้เกิดอาการต่างที่เมล็ด

**การแพร่ระบาด**

เชื้อสาเหตุแพร่กระจายไปกับลม ติดไปกับเมล็ดและสามารถแพร่กระจายในยุ้งฉาง

**การป้องกัน**

๑. ถ้ามีฝนตกในระยะที่ข้าวออกรวงให้เกษตรกรที่ออกสำรวจแปลงนาพบพืชแสดงอาการดังกล่าว ให้ใช้เชื้อบาซิลลัสซับทิลิสหรือเชื้อไตรโคเดอร์ม่าฉีดพ่น
๒. หลีกเลี่ยงการนำเมล็ดข้าวจากแปลงนาที่เป็นโรคมานำใช้ทำพันธุ์

**การป้องกันไม่ให้เกิดการระบาดของโรคในฤดูถัดไป ควรปฏิบัติดังนี้**

๑. ไม่ใช้พันธุ์ข้าวที่อ่อนแอต่อโรค เช่น สุพรรณบุรี ๖๐,๙๐ และ กข. ๙
๒. ใช้พันธุ์ข้าวที่มีความต้านทานต่อโรค ถ้าเป็นพันธุ์ข้าวที่ไม่ต้านทานต่อโรค ควรคลุกเมล็ดพันธุ์ข้าวด้วยสารป้องกันและกำจัดเชื้อรา เช่น คาร์เบนดาซิม, แมนโคเซ็บ อัตรา ๓ กรัมต่อน้ำหนักเมล็ดพันธุ์ข้าว ๑ กิโลกรัม

\*\*\*\*\*

# สรุปภาวะการผลิต การตลาด และราคาสินค้าเกษตรที่สำคัญ จังหวัดสุราษฎร์ธานี ชุมพร ระนอง นครศรีธรรมราช กระบี่ พังงา และภูเก็ต ประจำเดือนมิถุนายน ๒๕๕๕



## สภาพภูมิอากาศ



ในเดือนนี้ มรสุมตะวันตกเฉียงใต้ที่พัดปกคลุมทะเลอันดามัน ประเทศไทย และอ่าวไทยมีกำลังอ่อนลง ทำให้บริเวณประเทศไทยมีฝนลดลงและหลายพื้นที่ไม่มีรายงานฝนต่อเนื่องกันหลายวัน ส่งผลให้ปริมาณฝนรวมตามภาคต่างๆและประเทศไทยต่ำกว่าค่าปกติ ยกเว้นบริเวณภาคใต้ฝั่งตะวันตกที่มีปริมาณฝนรวมตลอดเดือนสูงกว่าค่าปกติ

**ช่วงต้นเดือน** ภาคใต้มีฝนตกหนาแน่น โดยเฉพาะภาคใต้ฝั่งตะวันตกมีฝนตกหนักถึงหนักมากต่อเนื่องกันหลายวันในหลายพื้นที่ ปริมาณฝนสูงสุดที่ สุด เมื่อวันที่ ๕ มิถุนายน ๒๕๕๕ วัดได้ ๒๐๓.๑ มิลลิเมตร ที่ อำเภอเมือง จังหวัดระนอง และมีรายงานน้ำท่วมฉับพลันและน้ำป่าไหลหลากบริเวณจังหวัดชุมพร สุราษฎร์ธานี ระนอง ตรัง พังงา ภูเก็ต และกระบี่

**ช่วงกลางเดือน** ภาคใต้ปริมาณฝน ส่วนใหญ่อยู่บริเวณตอนบนของภาค โดยมีฝนบางพื้นที่ถึงเป็นแห่งๆในวันแรกของช่วงจากนั้นฝนลดลงและหลายพื้นที่ไม่มีรายงานฝนตกเลยตลอดช่วง ปริมาณฝนสูงสุดเมื่อวันที่ ๑๖ มิถุนายน ๒๕๕๕ วัดได้ ๑๙.๙ มิลลิเมตร ที่อำเภอเมือง จังหวัดระนอง

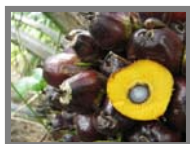
**ช่วงปลายเดือน** ภาคใต้มีฝนเพิ่มขึ้น โดยเฉพาะในระยะปลายช่วงมีฝนกระจายถึงเกือบทั่วไปและมีฝนหนักบางพื้นที่ ปริมาณฝนมากที่สุดเมื่อวันที่ ๒๖ มิถุนายน ๒๕๕๕ วัดได้ ๗๔.๘ มิลลิเมตร ที่อำเภอสุโขทัย จังหวัดนครราชสีมา

ที่มา : กรมอุตุนิยมวิทยา



\*\*\*\*\*

## ปาล์มน้ำมัน



ปริมาณผลผลิตปาล์มน้ำมันที่เกษตรกรเก็บเกี่ยวได้ในรอบเดือนมิถุนายน ๒๕๕๕ ปริมาณลดลงจากเดือนที่ผ่านมา ในพื้นที่จังหวัดชุมพร และกระบี่ เนื่องจากฤดูกาลเปลี่ยนแปลง เป็นอุปสรรคต่อการใส่ปุ๋ยและการผสมเกสรของดอก ทำให้ผลผลิตที่เก็บเกี่ยวได้ลดลง

สำนักงานเศรษฐกิจการเกษตรคาดว่า ผลผลิตปาล์มน้ำมันในเดือนมิถุนายน ๒๕๕๕ จะมีประมาณ ๑.๑๙๐ ล้านตัน คิดเป็นผลผลิตน้ำมันปาล์มดิบ ๐.๒๐๒ ล้านตัน เพิ่มขึ้นจาก ๐.๑๓๓ ล้านตัน คิดเป็นน้ำมันปาล์มดิบ ๐.๑๙๓ ล้านตันของเดือนพฤษภาคม ๒๕๕๕ ร้อยละ ๕.๐๓

**ราคาผลปาล์มน้ำมันทั้งทะเลที่เกษตรกรขายได้ ณ ไร่นา ในช่วงเดือนมิถุนายน ๒๕๕๕**

**จังหวัดกระบี่** เฉลี่ยกิโลกรัมละ ๕.๑๕ บาท ลดลงจากกิโลกรัมละ ๕.๔๓ บาท ในเดือนที่ผ่านมา ร้อยละ ๕.๑๖

**จังหวัดพังงา** เฉลี่ยกิโลกรัมละ ๕.๐๘ บาท ลดลงจากกิโลกรัมละ ๕.๒๐ บาท ในเดือนที่ผ่านมา ร้อยละ ๒.๔๐

**จังหวัดภูเก็ต** เฉลี่ยกิโลกรัมละ ๔.๙๓ บาท ลดลงจากกิโลกรัมละ ๕.๑๐ บาท ในเดือนที่ผ่านมา ร้อยละ ๓.๓๓

**จังหวัดนครศรีธรรมราช** เฉลี่ยกิโลกรัมละ ๔.๙๘ บาท ลดลงจากกิโลกรัมละ ๕.๑๕ บาท ในเดือนที่ผ่านมา ร้อยละ ๓.๔๐

**จังหวัดชุมพร** เฉลี่ยกิโลกรัมละ ๕.๒๓ บาท เพิ่มขึ้นจากกิโลกรัมละ ๕.๐๘ บาท ในเดือนที่ผ่านมา ร้อยละ ๒.๘๕

**จังหวัดสุราษฎร์ธานี** เฉลี่ยกิโลกรัมละ ๔.๙๘ บาท ลดลงจากกิโลกรัมละ ๕.๑๕ บาท ในเดือนที่ผ่านมา ร้อยละ ๓.๔๐

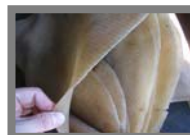
**จังหวัดระนอง** เฉลี่ยกิโลกรัมละ ๔.๘๐ บาท ลดลงจากกิโลกรัมละ ๔.๘๘ บาท ในเดือนที่ผ่านมา ร้อยละ ๑.๖๔

**- ราคายางส่งน้ำมันปาล์มดิบ ณ ตลาดกรุงเทพฯ** เฉลี่ยกิโลกรัมละ ๓๒.๑๕ บาท ลดลงจากกิโลกรัมละ ๓๒.๘๗ บาท ในเดือนที่ผ่านมา ร้อยละ ๒.๑๙ และลดลงจากกิโลกรัมละ ๓๔.๓๘ บาท ในเดือนเดียวกันของปีที่ผ่านมา ร้อยละ ๖.๔๙

**- ราคาน้ำมันปาล์มดิบซื้อขายล่วงหน้า ณ ตลาดรอตเตอร์ดัม** เฉลี่ยตันละ ๙๘๓.๑๓ ดอลลาร์สหรัฐฯ (๓๑.๑๙ บาท/กก.) ลดลงจากตันละ ๑,๐๖๖.๕๔ ดอลลาร์สหรัฐฯ (๓๓.๖๕ บาท/กก.) ในเดือนที่ผ่านมา ร้อยละ ๗.๘๒ และลดลงจากตันละ ๑,๑๒๔.๔๘ ดอลลาร์สหรัฐฯ (๓๔.๕๒ บาท/กก.) ในเดือนเดียวกันของปีที่ผ่านมา ร้อยละ ๑๒.๕๗

**- ราคาน้ำมันปาล์มดิบซื้อขายล่วงหน้า ณ ตลาดมาเลเซีย** เฉลี่ยตันละ ๒,๙๐๒.๓๔ ริงกิต (๒๙.๓๐ บาท/กก.) ลดลงจากตันละ ๓,๐๗๗.๖๗ ริงกิต (๓๒.๕๒ บาท/กก.) ในเดือนที่ผ่านมา ร้อยละ ๘.๖๖ และลดลงจากตันละ ๓,๒๑๖.๐๗ ริงกิต (๓๒.๙๑ บาท/กก.) ในเดือนเดียวกันของปีที่ผ่านมา ร้อยละ ๙.๗๖

\*\*\*\*\*



## ยางพารา



ปริมาณผลผลิตยางพาราที่เกษตรกรผลิตได้และนำออกสู่ตลาดในรอบเดือนมิถุนายน มีปริมาณเพิ่มขึ้นจากเดือนที่แล้วในทุกพื้นที่เนื่องจากฝนหยุดตก และทั้งระยะในรอบ ๒ สัปดาห์สุดท้ายของเดือนทำให้วันที่กรีดยางได้เพิ่มขึ้น ปริมาณน้ำยางที่ผลิตได้ยังอยู่ในเกณฑ์ที่ต่ำกว่าปกติ โดยสำนักงานเศรษฐกิจการเกษตร คาดการณ์ว่าปริมาณผลผลิตยางพาราของเดือนมิถุนายน ๒๕๕๕ จะอยู่ที่ ๓๑๙,๗๕๔ ตัน หรือร้อยละ ๘.๘๒ ของปริมาณผลผลิตในรอบปี ๒๕๕๕

สมาคมประเทศผู้ผลิตยางธรรมชาติ (The Association of Natural Rubber Producing Countries: ANRPC) เปิดเผยว่าผลผลิตยางธรรมชาติของโลกปี ๒๕๕๕ จะอยู่ที่ ๑๐.๔๗๕ ล้านตัน ซึ่งเพิ่มขึ้นร้อยละ ๑.๕ เมื่อเทียบกับปีที่ผ่านมา เนื่องจากผลผลิตยางที่เพิ่มขึ้นจากประเทศที่เพิ่งจะมีการเปิดกรีดยาง

/ซึ่งการที่...หน้า ๔

ยางพารา (ต่อ)

ซึ่งการที่อุปทานยางพาราเพิ่มขึ้นในขณะที่อุปสงค์ยางพารา นั้นมีแนวโน้มที่จะลดลง เนื่องจากภาวะเศรษฐกิจโลกที่กำลังถดถอย จากวิกฤตินี้ยุโรปโซนที่เริ่มลุกลามในวงกว้าง เศรษฐกิจที่อ่อนแอของ สหรััฐฯ ความต้องการใช้ยางพาราของจีน ที่ลดลง ประกอบกับราคาน้ำมันดิบในตลาดโลกปรับตัวลดลง ซึ่งปัจจัยต่างๆ นี้ อาจจะมีผลกระทบต่อ ราคายางพาราให้ปรับตัวลดลงตลอดทั้งปีได้ ซึ่งสอดคล้องกับการที่ ศุลกากรประเทศสาธารณรัฐประชาชนจีน เปิดเผยว่า จีนนำเข้ายางสังเคราะห์ (Synthetic Rubber) ในเดือนพฤษภาคม ๒๕๕๕ ปริมาณ ๑๒๖,๕๓๕ ตัน เพิ่มขึ้นจากเดือนเมษายนที่ปริมาณ ๑๑๘,๑๘๖ ตัน หรือเพิ่มขึ้นร้อยละ ๗ และเพิ่มขึ้นจาก ๑๒๒,๐๖๓ ตัน หรือเพิ่มขึ้น ร้อยละ ๔ เมื่อเทียบกับเดือนเดียวกันของปีที่ผ่านมา เนื่องจากราคาน้ำมันดิบในตลาดโลกขณะนี้ต่ำกว่าช่วงเวลาเดียวกันของปี ๒๕๕๔ ส่งผลให้ราคายางสังเคราะห์ปรับตัวลดลงและจูงใจผู้ประกอบการ ให้นำเข้าเพิ่มขึ้น

**ราคายางพาราแผ่นดิบชั้นที่ ๓ ที่เกษตรกรขายได้ ณ ไร่นา เดือนมิถุนายน ๒๕๕๕ ปรับตัวลดลงในทุกจังหวัด**

- จังหวัดกระบี่** เฉลี่ยกิโลกรัมละ ๘๖.๔๕ บาท ลดลงจาก กิโลกรัมละ ๑๐๑.๘๓ บาท ในเดือนที่ผ่านมา ร้อยละ ๑๕.๑๐
- จังหวัดพังงา** เฉลี่ยกิโลกรัมละ ๘๕.๗๘ บาท ลดลงจาก กิโลกรัมละ ๑๐๐.๕๐ บาท ในเดือนที่ผ่านมา ร้อยละ ๑๔.๖๕
- จังหวัดภูเก็ต** เฉลี่ยกิโลกรัมละ ๘๕.๙๕ บาท ลดลงจาก กิโลกรัมละ ๑๐๐.๐๘ บาท ในเดือนที่ผ่านมา ร้อยละ ๑๔.๑๒
- จังหวัดนครศรีธรรมราช** เฉลี่ยกิโลกรัมละ ๘๘.๒๘ บาท ลดลง จากกิโลกรัมละ ๑๐๒.๓๓ บาท ในเดือนที่ผ่านมา ร้อยละ ๑๓.๗๓
- จังหวัดชุมพร** เฉลี่ยกิโลกรัมละ ๘๗.๕๓ บาท ลดลงจาก กิโลกรัมละ ๑๐๑.๗๘ บาท ในเดือนที่ผ่านมา ร้อยละ ๑๔.๐๑
- จังหวัดสุราษฎร์ธานี** เฉลี่ยกิโลกรัมละ ๘๘.๕๓ บาท ลดลงจาก กิโลกรัมละ ๑๐๒.๙๕ บาท ในเดือนที่ผ่านมา ร้อยละ ๑๔.๐๑
- จังหวัดระนอง** เฉลี่ยกิโลกรัมละ ๘๖.๗๘ บาท ลดลงจาก กิโลกรัมละ ๑๐๐.๗๐ บาท ในเดือนที่ผ่านมา ร้อยละ ๑๓.๘๓

**ราคาส่งออก เอฟ.โอ.บี ซื้อขายล่วงหน้า ส่งมอบเดือน กรกฎาคม ๒๕๕๕**

- ณ ท่าเรือกรุงเทพฯ**
  - ๑. ยางแผ่นรมควันคุณภาพชั้น ๓** เฉลี่ยกิโลกรัมละ ๑๐๙.๑๒ บาท ลดลงจาก ๑๑๗.๑๕ บาท ของเดือนก่อนกิโลกรัมละ ๘.๐๓ บาท หรือ ร้อยละ ๖.๘๕
  - ๒. น้ำยางข้น** เฉลี่ยกิโลกรัมละ ๗๐.๖๙ บาท ลดลงจาก ๗๔.๐๘ บาท ของเดือนก่อน กิโลกรัมละ ๓.๓๙ บาท หรือร้อยละ ๔.๕๘
- ณ ท่าเรือสงขลา**
  - ๑. ยางแผ่นรมควันคุณภาพชั้น ๓** เฉลี่ยกิโลกรัมละ ๑๐๘.๘๗ บาท ลดลงจาก ๑๑๖.๙๐ บาท ของเดือนก่อนกิโลกรัมละ ๘.๐๓ บาท หรือ ร้อยละ ๖.๘๗
  - ๒. น้ำยางข้น** เฉลี่ยกิโลกรัมละ ๗๐.๔๔ บาท ลดลงจาก ๗๓.๘๓ บาท ของเดือนก่อนกิโลกรัมละ ๓.๓๙ บาท หรือร้อยละ ๔.๕๙

**ราคาซื้อขายล่วงหน้ายางแผ่นรมควันชั้น ๓ ส่งมอบเดือน กรกฎาคม ๒๕๕๕**

- ๑. ตลาดสิงคโปร์** เสนอซื้อล่วงหน้าเฉลี่ยกิโลกรัมละ ๓๒๗.๕๗ เซนต์สหรัฐฯ (๑๐๓.๒๘ บาท) ลดลงจาก ๓๗๒.๗๙ เซนต์สหรัฐฯ (๑๑๖.๓๐ บาท) ของเดือนก่อนกิโลกรัมละ ๔๕.๒๒ เซนต์สหรัฐฯ หรือร้อยละ ๑๒.๑๓
- ๒. ตลาดโตเกียว** เสนอซื้อล่วงหน้าเฉลี่ยกิโลกรัมละ ๒๕๒.๐๑ เยน (๑๐๐.๓๔ บาท) ลดลงจาก ๒๗๑.๕๑ เยน (๑๐๕.๙๓ บาท) ของเดือนก่อนกิโลกรัมละ ๑๙.๕๐ เยน หรือร้อยละ ๗.๑๘
- ๓. ตลาดสินค้าเกษตรล่วงหน้าแห่งประเทศไทย** ซื้อขายเฉลี่ย กิโลกรัมละ ๑๐๓.๐๓ บาท/กิโลกรัม ลดลงจาก ๑๑๑.๔๖ บาท/กิโลกรัม ของเดือนก่อนกิโลกรัมละ ๘.๔๓ บาท หรือร้อยละ ๗.๕๖

\*\*\*\*\*

**ข้าว**

- ข้าวนาปี** ปี ๒๕๕๕/๕๖ คาดการณ์เดือนมีนาคม ๒๕๕๕ รวมทั้ง ประเทศมีพื้นที่ปลูก ๖๒,๖๒๕ ล้านไร่ ผลผลิต ๒๔,๗๐๙ ล้านตัน ผลผลิตต่อไร่ ๓๙๕ กิโลกรัม เทียบกับปี ๕๔/๕๕ พื้นที่ปลูก ผลผลิต และผลผลิตต่อไร่ เพิ่มขึ้นร้อยละ ๑.๒๕ ร้อยละ ๒๑.๓๔ และร้อยละ ๒๐.๐๖ ตามลำดับ ภาคใต้ตอนบน ๗ จังหวัด
  - จังหวัดชุมพร** พื้นที่ปลูก ๗,๘๘๐ ไร่ ผลผลิต ๒,๘๘๐ ตัน ผลผลิตต่อไร่ ๓๖๕ กิโลกรัม เทียบกับปี ๕๔/๕๕ พื้นที่ปลูก ผลผลิต และผลผลิตต่อไร่ เพิ่มขึ้นร้อยละ ๑.๑๕ ร้อยละ ๕.๑๑ และร้อยละ ๓.๖๙ ตามลำดับ
  - จังหวัดระนอง** พื้นที่ปลูก ๒,๐๗๐ ไร่ ผลผลิต ๖๓๐ ตัน ผลผลิตต่อไร่ ๓๐๔ กิโลกรัม เทียบกับปี ๕๔/๕๕ พื้นที่ปลูกลดร้อยละ ๑.๙๐ ผลผลิตเท่าเดิม ผลผลิตต่อไร่ เพิ่มขึ้นร้อยละ ๑.๖๗
  - จังหวัดสุราษฎร์ธานี** พื้นที่ปลูก ๑๒,๒๘๐ ไร่ ผลผลิต ๕,๑๖๐ ตัน ผลผลิตต่อไร่ ๔๒๐ กิโลกรัม เทียบกับปี ๕๔/๕๕ พื้นที่ปลูก ผลผลิต ลดลงร้อยละ ๙.๒๔ ร้อยละ ๗.๓๖ ตามลำดับ ผลผลิตต่อไร่ เพิ่มขึ้น ร้อยละ ๑.๙๔
  - จังหวัดพังงา** พื้นที่ปลูก ๒,๗๒๐ ไร่ ผลผลิต ๙๒๐ ตัน ผลผลิตต่อไร่ ๓๓๘ กิโลกรัม เทียบกับปี ๕๔/๕๕ พื้นที่ปลูก ผลผลิตลด ร้อยละ ๓.๘๙ ร้อยละ ๒.๑๓ ตามลำดับ ผลผลิตต่อไร่ เพิ่มขึ้น ร้อยละ ๑.๘๑
  - จังหวัดภูเก็ต** พื้นที่ปลูก ๑๓๐ ไร่ ผลผลิต ๗๐ ตัน ผลผลิตต่อไร่ ๕๓๘ กิโลกรัม เทียบกับปี ๕๔/๕๕ พื้นที่ปลูก ผลผลิต และผลผลิตต่อไร่ เท่าเดิม
  - จังหวัดกระบี่** พื้นที่ปลูก ๕,๗๕๐ ไร่ ผลผลิต ๒,๐๔๐ ตัน ผลผลิตต่อไร่ ๓๕๕ กิโลกรัม เทียบกับปี ๕๔/๕๕ พื้นที่ปลูก ผลผลิต และผลผลิตต่อไร่ เพิ่มขึ้นร้อยละ ๐.๑๗ ร้อยละ ๒.๐๐ และร้อยละ ๒.๐๑ ตามลำดับ
  - จังหวัดนครศรีธรรมราช** พื้นที่ปลูก ๓๗๐,๘๘๐ ไร่ ผลผลิต ๑๓๒,๗๗๐ ตัน ผลผลิตต่อไร่ ๓๕๘ กิโลกรัม เทียบกับปี ๕๔/๕๕ พื้นที่ปลูก ผลผลิตลดร้อยละ ๔.๐๘ ร้อยละ ๐.๔๖ ตามลำดับ ผลผลิตต่อไร่ เพิ่มขึ้นร้อยละ ๓.๗๗

\*\*\*\*\*

ข้าว (ต่อ)

**ข้าวนาปรัง** ปี ๒๕๕๕ คาดการณ์ ณ เดือนมีนาคม ๒๕๕๕ รวมทั้งประเทศมีพื้นที่ปลูก ๑๖,๙๑๔ ล้านไร่ ผลผลิต ๑๑,๒๖๑ ล้านตัน ผลผลิตต่อไร่ ๖๖๖ กิโลกรัม เทียบกับปี ๒๕๕๔ พื้นที่ปลูก ผลผลิต และผลผลิตต่อไร่ เพิ่มขึ้นร้อยละ ๕.๐๔ ร้อยละ ๑๑.๐๔ และร้อยละ ๕.๗๑ ตามลำดับ ภาคใต้ตอนบน ๓ จังหวัด

**จังหวัดชุมพร** พื้นที่ปลูก ๑,๕๘๐ ไร่ ผลผลิต ๘๗๐ ตัน ผลผลิตต่อไร่ ๕๕๑ กิโลกรัม เทียบกับปี ๒๕๕๔ พื้นที่ปลูก ผลผลิต และผลผลิตต่อไร่ เพิ่มขึ้นร้อยละ ๓.๐๐ ร้อยละ ๓.๔๕ และร้อยละ ๐.๕๕ ตามลำดับ

**จังหวัดสุราษฎร์ธานี** พื้นที่ปลูก ๖,๙๘๐ ไร่ ผลผลิต ๓,๗๓๐ ตัน ผลผลิตต่อไร่ ๕๓๔ กิโลกรัม เทียบกับปี ๒๕๕๔ พื้นที่ปลูก ผลผลิต และผลผลิตต่อไร่ เพิ่มขึ้นร้อยละ ๑.๓๕ ร้อยละ ๕๕.๐๙ และร้อยละ ๕๓.๐๑ ตามลำดับ

**จังหวัดนครศรีธรรมราช** พื้นที่ปลูก ๑๙๕,๑๓๐ ไร่ ผลผลิต ๑๐๐,๙๗๐ ตัน ผลผลิตต่อไร่ ๕๗๑ กิโลกรัม เทียบกับปี ๒๕๕๔ พื้นที่ปลูก ผลผลิต และผลผลิตต่อไร่ เพิ่มขึ้นร้อยละ ๓.๙๖ ร้อยละ ๑๑.๐๐ และร้อยละ ๖.๖๐ ตามลำดับ

\*\*\*\*\*

### สถานการณ์การผลิตไม้ผล



**เงาะ** ภาวะการผลิต อยู่ในระยะการเจริญเติบโตของผลผลิต การเจริญเติบโตอยู่ในภาวะปกติ ปริมาณผลผลิตเพิ่มขึ้นจากปีที่แล้ว ทุกพื้นที่ เกษตรกรให้การดูแล ใส่ปุ๋ย บำรุงรักษาผลผลิต คาดว่าปริมาณผลผลิตออกสู่ตลาดสูงสุดในช่วงเดือน ก.ค. - ส.ค. ขณะนี้ในพื้นที่จังหวัดชุมพร ระนอง และพังงา ผลผลิตรุ่นแรกผลแก่และสุก เกษตรกรเก็บเกี่ยวผลผลิตได้ลดลงและใกล้เสร็จสิ้น สำหรับจังหวัดสุราษฎร์ธานี และนครศรีธรรมราช ในรอบเดือนนี้ยังไม่มีเก็บเกี่ยวผลผลิต ราคาเงาะพันธุ์โรงเรียนชนิดคละ ที่เกษตรกรขายได้ ดังนี้

**จังหวัดชุมพร** ราคา กิโลกรัมละ ๑๕.๐๐ บาท ลดลงจาก กิโลกรัมละ ๑๖.๐๐ บาทของเดือนที่แล้ว

**จังหวัดระนอง** ราคา กิโลกรัมละ ๑๗.๐๐ บาท

**จังหวัดพังงา** ราคา กิโลกรัมละ ๑๕.๒๕ บาท ลดลงจาก กิโลกรัมละ ๒๕.๐๐ บาทของเดือนที่แล้ว

**ทุเรียน** ภาวะการผลิต อยู่ในระยะการเจริญเติบโตของผลผลิต การเจริญเติบโตอยู่ในภาวะปกติ ปริมาณผลผลิตเพิ่มขึ้นจากปีที่แล้ว ทุกพื้นที่ เกษตรกรให้การดูแล ใส่ปุ๋ย บำรุงรักษาผลผลิต คาดว่าปริมาณผลผลิตออกสู่ตลาดสูงสุดในช่วงเดือน ส.ค. - ก.ย. ขณะนี้ในพื้นที่จังหวัดชุมพร ระนอง และพังงา ผลผลิตรุ่นแรกผลแก่และสุก เกษตรกรเก็บเกี่ยวผลผลิตใกล้เสร็จ ราคาทุเรียนพันธุ์หนอนทองชนิดคละ ที่เกษตรกรขายได้ ดังนี้

**จังหวัดชุมพร** ราคา กิโลกรัมละ ๓๙.๕๐ บาท เพิ่มขึ้นจาก กิโลกรัมละ ๓๖.๖๗ บาทของเดือนที่แล้ว

**จังหวัดระนอง** ราคา กิโลกรัมละ ๓๐.๐๐ บาท เพิ่มขึ้นจาก กิโลกรัมละ ๒๖.๐๐ บาทของเดือนที่แล้ว

**จังหวัดพังงา** ราคา กิโลกรัมละ ๓๐.๐๐ บาท ลดลงจาก กิโลกรัมละ ๓๐.๖๗ บาทของเดือนที่แล้ว

**มังคุด** ภาวะการผลิต อยู่ในระยะการเจริญเติบโตของผลผลิต การเจริญเติบโตอยู่ในภาวะปกติ ปริมาณผลผลิตเพิ่มขึ้นจากปีที่แล้ว ทุกพื้นที่ เกษตรกรให้การดูแล ใส่ปุ๋ย บำรุงรักษาผลผลิต คาดว่าปริมาณผลผลิตออกสู่ตลาดสูงสุดในช่วงเดือน ก.ค. - ส.ค. ขณะนี้ในพื้นที่จังหวัดชุมพร ระนอง และพังงา ผลผลิตรุ่นแรกผลแก่และสุก เกษตรกรเก็บเกี่ยวผลผลิตใกล้เสร็จ ราคามังคุดชนิดคละ ที่เกษตรกรขายได้ ดังนี้

**จังหวัดชุมพร** ราคา กิโลกรัมละ ๑๓.๕๐ บาท ลดลงจาก กิโลกรัมละ ๑๗.๖๗ บาทของเดือนที่แล้ว

**จังหวัดระนอง** ราคา กิโลกรัมละ ๑๕.๐๐ บาท เพิ่มขึ้นจาก กิโลกรัมละ ๑๒.๐๐ บาทของเดือนที่แล้ว

**จังหวัดพังงา** ราคา กิโลกรัมละ ๑๗.๗๕ บาท ลดลงจาก กิโลกรัมละ ๒๐.๐๐ บาทของเดือนที่แล้ว

**ลองกอง** ภาวะการผลิต อยู่ในระยะการเจริญเติบโตของผลผลิต การเจริญเติบโตอยู่ในภาวะปกติ คาดว่าปริมาณผลผลิตออกสู่ตลาด ในช่วงเดือน ส.ค. - ต.ค. ปริมาณผลผลิตเพิ่มขึ้นจากปีที่แล้ว

\*\*\*\*\*



กาแฟ



อยู่ในระยะการเจริญเติบโตของผลผลิต การเจริญเติบโตอยู่ในภาวะปกติ สำนักงานเศรษฐกิจการเกษตร คาดการณ์ เดือนมิถุนายน ๒๕๕๕ เนื้อที่ให้ผลผลิต ผลผลิตต่อไร่ ปีเพาะปลูก ๒๕๕๕/๕๖ พื้นที่ภาคใต้ตอนบน ดังนี้

**จังหวัดชุมพร** พื้นที่ให้ผล ๑๕๒,๔๙๐ ไร่ ผลผลิต ๒๒,๑๑๐ ตัน ผลผลิตต่อไร่ ๑๔๕ กิโลกรัม

**จังหวัดระนอง** พื้นที่ให้ผล ๖๖,๙๖๐ ไร่ ผลผลิต ๘,๕๗๐ ตัน ผลผลิตต่อไร่ ๑๒๘ กิโลกรัม

**จังหวัดสุราษฎร์ธานี** พื้นที่ให้ผล ๓,๘๔๐ ไร่ ผลผลิต ๔๔๐ ตัน ผลผลิตต่อไร่ ๑๑๕ กิโลกรัม

**จังหวัดพังงา** พื้นที่ให้ผล ๒๓๐ ไร่ ผลผลิต ๓๐ ตัน ผลผลิตต่อไร่ ๑๑๒ กิโลกรัม

**จังหวัดกระบี่** พื้นที่ให้ผล ๒,๙๐๐ ไร่ ผลผลิต ๓๙๕ ตัน ผลผลิตต่อไร่ ๑๓๖ กิโลกรัม

**จังหวัดนครศรีธรรมราช** พื้นที่ให้ผล ๑,๑๖๐ ไร่ ผลผลิต ๑๒๕ ตัน ผลผลิตต่อไร่ ๑๐๘ กิโลกรัม

### สถานการณ์กาแฟ ๑๘ - ๒๔ มิถุนายน ๒๕๕๕

ราคาเมล็ดกาแฟดิบอาราบิก้า ตลาดนิวยอร์ก **สูงขึ้น** เนื่องจาก เวียดนาม ซึ่งเป็นประเทศผู้ผลิตกาแฟรายใหญ่ เริ่มระบายนกาแฟในสต็อก ส่งผลให้ผู้ค้าเข้ามาซื้อ อย่างคึกคัก

ราคาเมล็ดกาแฟดิบโรบัสต้า ตลาดนิวยอร์ก **ลดลง** เนื่องจากประเทศผู้ผลิตกาแฟในแถบละตินอเมริกา เช่น บราซิล ซึ่งเป็นประเทศผู้ผลิตกาแฟรายใหญ่ที่สุดของโลก โคลัมเบีย กัวเตมาลา มีผลผลิตในปี ๒๕๕๕/๕๖ สูงขึ้น และมีการส่งออกสูงขึ้นอีกด้วย ส่งผลให้ราคากาแฟในมลดลง

/กาแฟ.....หน้า ๖



กาแฟ (ต่อ)

### สรุปภาวะการผลิต การตลาด และราคาในประเทศ

#### การผลิต

สำนักงานเศรษฐกิจการเกษตร ได้พยากรณ์ เนื้อที่ ผลผลิต ปี ๒๕๕๖ ดังนี้ เนื้อที่ให้ผลผลิตกาแฟจะมีประมาณ ๒๘๓,๑๐๐ ไร่ ลดลงจากปี ๒๕๕๕ จำนวน ๒๓,๐๑๒ ไร่ หรือลดลงร้อยละ ๗.๕๒ ผลผลิต ๔๐,๔๗๐ ตัน ลดลงจากปีที่ผ่านมา ๙๙๑ ตัน หรือลดลงร้อยละ ๒.๓๙ และผลผลิตต่อไร่ เฉลี่ยไร่ละ ๑๔๓ กิโลกรัม เพิ่มขึ้นจากปีที่ผ่านมา ๘ กิโลกรัมต่อไร่ หรือเพิ่มขึ้นร้อยละ ๕.๙๓ ทั้งนี้เนื่องจาก เนื้อที่โค่นทิ้งกาแฟโรบัสต้า ในภาคใต้มีเพิ่มขึ้น จังหวัดที่โค่นมากที่สุด ได้แก่ **จังหวัดชุมพร** จำนวน ๒๔,๘๒๗ ไร่ **ระนอง** จำนวน ๖,๙๓๔ ไร่ และ**สุราษฎร์ธานี** จำนวน ๑,๒๙๒ ไร่ แต่สำหรับเนื้อที่อาราบิก้า ในภาคเหนือเพิ่มขึ้นเป็น ๕๐,๓๕๐ ไร่ โดยเพิ่มขึ้นจากปีที่ผ่านมา ๑๑,๔๖๕ ไร่ หรือเพิ่มขึ้นร้อยละ ๒๙.๔๘ ผลผลิต ๘,๒๒๐ ตัน เพิ่มขึ้นจากปีที่ผ่านมา ๒,๐๗๕ ตัน หรือเพิ่มขึ้นร้อยละ ๓๓.๗๗ เนื่องจากกาแฟเริ่มให้ผลผลิตในปีแรกและภาครัฐและเอกชน มีการส่งเสริมพัฒนาการผลิตอย่างต่อเนื่อง เนื่องจากมีความต้องการและราคาอยู่ในเกณฑ์ดี

#### ราคาตลาดในประเทศ

- ไม่มีรายงาน เนื่องจากสิ้นสุดฤดูกาลผลิต

### สรุปภาวะการผลิต การตลาด และราคาในต่างประเทศ

องค์การกาแฟระหว่างประเทศ (ICO) รายงานการส่งออกกาแฟในช่วง ๖ เดือนแรก (ต.ค. ๕๔ - มี.ค. ๕๕) ของปีเพาะปลูก ๒๕๕๔/๕๕ มีปริมาณ ๓.๑๐ ล้านตัน ลดลงจาก ๓.๑๗ ล้านตัน จากช่วงเดียวกันของปีที่ผ่านมา หรือลดลง ร้อยละ ๒.๓๐

สำหรับในเดือนมีนาคม ปี ๒๕๕๕ มีปริมาณการส่งออกกาแฟโลก ๐.๕๙ ล้านตัน ลดลงจาก ๐.๖๔ ล้านตัน ในช่วงเดียวกันของปี ที่ผ่านมา หรือลดลงร้อยละ ๖.๗๐

#### ราคาในตลาดต่างประเทศ มีดังนี้

- ราคาเมล็ดกาแฟดิบอาราบิก้า ตลาดนิวยอร์กซื้อขายทันทีเฉลี่ย ๑๖๗.๖๗ เซนต์/ปอนด์ (๑๑๖.๔๕ บาท/กิโลกรัม) สูงขึ้นจาก ๑๖๗.๓๐ เซนต์/ปอนด์ (๑๑๖.๑๘ บาท/กิโลกรัม) ของสัปดาห์ก่อนร้อยละ ๐.๒๒
- ราคาเมล็ดกาแฟดิบโรบัสต้า ตลาดนิวยอร์กซื้อขายทันทีเฉลี่ย ๑๑๒.๖๖ เซนต์/ปอนด์ (๗๘.๒๔ บาท/กิโลกรัม) สูงขึ้นจาก ๑๑๑.๘๑ เซนต์/ปอนด์ (๗๗.๖๔ บาท/กิโลกรัม) ของสัปดาห์ก่อนร้อยละ ๐.๗๖

\*\*\*\*\*



### บอกเล่าข่าว กษ.

#### สำนักงานเกษตรและสหกรณ์จังหวัดสุราษฎร์ธานี

#### โรคไหม้ข้าว

จากสภาพอากาศร้อนชื้นและมีฝนตกอย่างต่อเนื่อง ทำให้อากาศมีความชื้นสัมพัทธ์สูง เป็นสภาพที่เหมาะสม ต่อการแพร่กระจายของเชื้อราสาเหตุโรคไหม้ของข้าว ดังนั้น เกษตรกรที่เริ่มปลูกข้าว ในฤดูนาปีที่อยู่ในระยะกล้า ขอให้เกษตรกรสำรวจแปลงนาทุกสัปดาห์ โดยให้สังเกตลักษณะอาการและการทำลายของโรคไหม้ดังนี้

โรคไหม้ ให้สังเกตที่ใบข้าว ในระยะแรกจะพบ เป็นจุดสีน้ำตาลบนใบข้าว ระยะต่อมาแผลจะขยาย เป็นรูปตา กลางแผลเป็นสีเทารูปตา ขอบแผลเป็นสีน้ำตาลเข้ม หากระบาดรุนแรงต้นข้าวจะแห้งตาย เป็นหย่อมๆ หรือทั้งแปลง

#### การป้องกัน

๑. ห่มเมล็ดพันธุ์ข้าว ด้วยเชื้อราไตรโคเดอร์มา ในอัตรา เชื้อสด ๑ กิโลกรัมต่อน้ำ ๕๐ ลิตร ทิ้งไว้ ๑ คืน ก่อนหว่านเมล็ดหรือเพาะกล้า
๒. เมื่อเริ่มพบอาการของโรคไหม้ ให้พ่นด้วยเชื้อราไตรโคเดอร์มาผสมสารจับใบ ในอัตรา เชื้อสด ๑ กิโลกรัม ต่อน้ำ ๕๐ - ๑๐๐ ลิตร

\*\*\*\*\*

ราคาเฉลี่ยสินค้าเกษตรที่สำคัญ ณ ไรนา ประจำเดือนมิถุนายน 2555  
พื้นที่ 7 จังหวัดภาคใต้ตอนบน

รายการ	หน่วย	กระบี่			พังงา			ภูเก็ต			นครศรีธรรมราช			ชุมพร			สุราษฎร์ธานี			ระนอง		
		พ.ค.55	มิ.ย.55	± (%)	พ.ค.55	มิ.ย.55	± (%)	พ.ค.55	มิ.ย.55	± (%)	พ.ค.55	มิ.ย.55	± (%)	พ.ค.55	มิ.ย.55	± (%)	พ.ค.55	มิ.ย.55	± (%)	พ.ค.55	มิ.ย.55	± (%)
ผลปาล์มทะลาย นน.> 15 กก.	บาท/กก.	5.43	5.15	-5.16	5.20	5.08	-2.40	5.10	4.93	-3.33	5.15	4.98	-3.40	5.08	5.23	2.85	5.15	4.98	-3.40	4.88	4.80	-1.64
ผลปาล์มร่วงคละ	บาท/กก.	5.93	5.68	-4.30	5.70	5.55	-2.63	-	-	-	5.15	4.98	-3.40	6.05	5.80	-4.13	5.65	5.48	-3.10	5.80	5.53	-4.74
มะพร้าวผลแห้งคละ	ร้อยผลละ	700.00	375.00	-46.43	1100.00	575.00	-47.73	1,150.00	1,000.00	-13.04	537.50	300.00	-44.19	475.00	262.50	-44.74	525.00	300.00	-42.86	562.50	400.00	-28.89
ยางพาราแผ่นดิบชั้น 3	บาท/กก.	101.83	86.45	-15.10	100.50	85.78	-14.65	100.08	85.95	-14.12	102.33	88.28	-13.73	101.78	87.53	-14.01	102.95	88.53	-14.01	100.70	86.78	-13.83
ยางพาราแผ่นดิบ คละ	บาท/กก.	99.83	84.45	-15.41	98.95	83.78	-15.34	98.08	83.95	-14.41	100.33	86.28	-14.01	99.95	85.53	-14.43	100.95	86.53	-14.29	98.45	84.78	-13.89
เศษยางคละ	บาท/กก.	46.75	40.50	-13.37	45.50	39.75	-12.64	42.75	39.50	-7.60	49.75	41.50	-16.58	51.00	41.00	-19.61	48.75	40.50	-16.92	47.50	38.25	-19.47
น้ำยางสดคละ	บาท/กก.	98.00	84.00	-14.29	95.00	83.00	-12.63	94.75	83.00	-12.40	98.75	85.50	-13.42	96.50	83.25	-13.73	97.00	85.00	-12.37	95.00	82.50	-13.16
สารกาแฟโรบัสต้า ชนิดคละ	บาท/กก.	-	-	-	-	-	-	-	-	-	-	-	-	-	-	-	-	-	-	-	-	-
สุกรมี่ชีวิตพันธุ์ผสม นน.100 กก.	บาท/กก.	62.00	62.50	0.81	63.00	63.50	0.79	64.00	62.75	-1.95	60.75	60.25	-0.82	58.00	59.50	2.59	60.00	60.75	1.25	60.25	61.75	2.49
ไก่อุ่นพันธุ์เนื้อมีชีวิต	บาท/กก.	48.50	47.00	-3.09	44.00	44.00	0.00	48.00	48.00	0.00	50.00	48.25	-3.50	47.50	44.00	-7.37	50.00	48.00	-4.00	50.00	48.50	-3.00
ไข่ไก่สดชนิด เบอร์ 3	ร้อยฟอง	280.00	280.00	0.00	290.00	287.50	-0.86	297.50	300.00	0.84	280.00	280.00	0.00	297.50	283.75	-4.62	280.00	280.00	0.00	290.00	290.00	0.00
กึ่งขาวฯ 31-40 ตัว/กก.	บาท/กก.	134.50	136.25	1.30	-	-	-	-	-	-	-	148.00	-	140.00	140.00	0.00	162.00	137.00	-15.43	167.50	161.25	-3.73
กึ่งขาวฯ 41-50 ตัว/กก.	บาท/กก.	123.50	125.00	1.21	131.50	127.50	-3.04	-	-	-	-	130.75	-	130.00	130.00	0.00	152.75	131.75	-13.75	158.75	141.25	-11.02
กึ่งขาวฯ 51-60 ตัว/กก.	บาท/กก.	114.50	119.50	4.37	116.25	113.75	-2.15	-	-	-	-	123.25	-	120.00	120.00	0.00	140.50	123.00	-12.46	137.25	123.75	-9.84
กึ่งขาวฯ 61-70 ตัว/กก.	บาท/กก.	123.50	111.25	-9.92	111.25	107.50	-3.37	-	-	-	-	118.00	-	110.00	110.00	0.00	122.50	115.00	-6.12	123.50	118.75	-3.85
ปลาเปิดชนิดคละ	บาท/กก.	7.50	7.88	5.00	7.00	7.60	8.57	7.00	7.00	0.00	7.80	7.80	0.00	6.00	5.25	-12.50	9.95	10.55	6.03	7.00	7.25	3.57
ทุเรียนพันธุ์หอมทองผลคละ	บาท/กก.	-	-	-	30.67	30.00	-2.18	-	-	-	-	-	-	36.67	39.50	7.72	-	-	-	26.00	30.00	15.38
มังคุดคละ	บาท/กก.	-	-	-	20.00	17.75	-11.25	-	-	-	-	-	-	17.67	13.50	-23.60	-	-	-	12.00	15.00	25.00
เงาะพันธุ์โรงเรียนผลชนิดคละ	บาท/กก.	-	-	-	25.00	15.25	-39.00	-	-	-	-	-	-	16.00	15.00	-6.25	-	-	-	-	17.00	-
ลองกองผลขนาดคละ	บาท/กก.	-	-	-	-	-	-	-	-	-	-	-	-	20.00	-	-	-	-	-	-	-	-

**มุมมองสุขภาพ**

**ใช้คอมมากะวังโรควุ้นลูกตาเสื่อม**

ตาของคนเรามีหลักการง่ายๆ เหมือนกล้องถ่ายภาพ เวลาเรามองอะไรแสงจะวิ่งผ่านกระจกตาดำ และเลนส์ตา จะไปตกที่จอประสาทตา ซึ่งทั้งสองส่วนนี้เปรียบเสมือนระบบเลนส์กล้อง ภาพที่ได้จากการหักเหของแสงกระจกตาดำ และเลนส์ตา จะไปตกที่จอประสาทตา ซึ่งทำงานเหมือนฟิล์มกล้องถ่ายภาพ ระหว่างเลนส์ตาและจอประสาทตาจะมีส่วนของน้ำใสๆ ลักษณะคล้ายวุ้น เรียกว่า น้ำวุ้น หรือ วุ้นตา (Vitreous) ตอนเราอายุน้อยๆ วุ้นตาจะใส ไม่มีตะกอน และแนบติดกับด้านหน้าของจอประสาทตาแนบติดกับด้านหลังของเลนส์



**อาการของโรควุ้นลูกตาเสื่อม :** คุณจะเห็นเป็นคราบดำๆ เหมือนยักไย่ ลอยไปลอยมา เหมือนคราบที่ติดกระจก จะเห็นชัดก็ต่อเมื่อเรามองไปยังภาพแบล็คกราวน์ที่มีสีสว่าง เช่น ท้องฟ้าขาวๆ ฟ้าห้องขาวๆ ฟ้าห้องน้ำขาวๆ จะเห็นเป็นคราบดำๆ ลอยไปลอยมา ถ้าอาการมากกว่านั้นก็คือ ประสาทตา



ฉีกขาด คุณจะมองเห็นแสงแฟลชในที่มีมืด ไม่ว่าจะหลับตาหรือลืมตา และถึงขั้นนี้จะต้องผ่าตัด (ซึ่งไม่มีอะไรรับประกันว่าจะดีเหมือนเดิม จะตาบอดหรือไม่ ?)

**สาเหตุของโรค**

๑. การใช้สายตามากเกินไป จากการใช้คอมพิวเตอร์ซึ่งเกิดขึ้นจากการมองตัวหนังสือที่แว่นลอยอยู่ในจอ เพราะตัวหนังสือบนจอคอมพิวเตอร์นั้น มีลักษณะเป็นจุดๆ ประกอบกันขอบของตัวหนังสือไม่ชัดสมองสับสนในการปรับระยะโฟกัส กล้ามเนื้อลูกตาทำงานหนัก
๒. การเลื่อนตัวหนังสือและแถบบรรทัด จะต้องใช้เมาส์จิ้ม ลากแถบด้านข้างจอเพื่อเลื่อนบรรทัดหนังสือขึ้นลง โดยมีลักษณะการเลื่อนแบบกระตุก ๆ
๓. การก้มๆ เงยๆ มองแป้นพิมพ์ และมองจอคอมฯ กลับไปกลับมา ลูกตาปรับโฟกัสบ่อยเกินไป
๔. การปรับจอภาพที่มีแสงสว่างจ้ามากเกินไปโดยไม่รู้ตัว เช่น โปรแกรม Word ตัวหนังสือดำ พื้นสีขาว สีพื้นที่สว่างขาวจ้านี้เอง ทำให้ตาคุณจะมีการแพ้แสงคล้ายๆ กับการเปิดดู TV ในห้องมืดๆ เป็นประจำ
๕. การใช้จอคอมพิวเตอร์ที่มีความกว้างมากเกินไปสายตาคอนเราะนั้น มีระยะการมองตัวอักษรที่ ๑ ฟุต (๑๒ นิ้ว) แต่จอคอมสมัยใหม่กลับมีความกว้าง ๑๗ นิ้ว ๑๙ นิ้ว หรือมากกว่านั้น ซึ่งกว้างเกินระยะกวาดสายตามองจากขอบหนึ่งไปสู่อีกขอบหนึ่งแค่หนึ่งชั่วโมง ลูกตาคุณจะทำงานปรับโฟกัส กลับไปกลับมาเป็นพันๆ ครั้ง ในคนปกติจะมีการเสื่อมสลายของวุ้นลูกตาอย่างช้าๆ อยู่ตลอดเวลาแต่จะมีอาการเร็วหรือช้า ก็ขึ้นกับปัจจัยเสี่ยงของแต่ละคน

**วิธีป้องกัน**

๑. นั่งในที่ที่เหมาะสม และห่างจากจอคอมพิวเตอร์ประมาณ ๒๐-๓๐ นิ้ว
๒. จอคอมพิวเตอร์ให้อยู่ต่ำกว่าระดับสายตาประมาณ ๒๐-๒๖ องศา
๓. จัดเอกสารที่ต้องใช้ดูประกอบไว้ใกล้กับจอเครื่องคอมพิวเตอร์จะได้ลดการสายศีรษะไปมา และลดการเปลี่ยนระยะการดูของสายตาในระยะที่ต่างกันมาก
๔. จัดแสง และแสงสะท้อนจากจอให้ลดลงในระดับที่ตาเรารู้สึกสบาย
๕. อย่าให้มีฝุ่นเกาะจอคอมพิวเตอร์ ควรทำความสะอาดเสมอ
๖. พักสายตา พักอิริยาบถทุกๆ ๒๐ นาที เพื่อป้องกันตาเมื่อย
๗. กะพริบตาบ้าง ถ้ารู้สึกแสบตา หรือใช้น้ำตาเทียมหยดเป็นครั้งคราว
๘. จอภาพคอมพิวเตอร์ต้องโฟกัสชัดเจน ตัวหนังสือภาพในจอให้ปรับให้ชัดเสมอ
๙. ผู้ที่มีอายุเกิน ๔๐ ปี และจำเป็นต้องใช้แว่นอ่านหนังสือ ควรใช้แว่นอ่านหนังสือที่เหมาะสม และไม่ควรใช้แว่น ๒ ชั้น หรือแว่นไม่มีชั้น เพราะจะทำให้ต้องเงยหน้าอ่านข้อความในจอตลอด ซึ่งจะเป็นสาเหตุให้ปวดต้อเพิ่มขึ้น

\*\*\*\*\*

ที่มา : [http://www.sukhapab.com/tip\\_h๙.html](http://www.sukhapab.com/tip_h๙.html) / <http://variety.teenee.com/science/๑๗๐๕๑.html>



**สศช. ๘ จัดประชุมคณะอนุกรรมการประกวดการดำเนินงาน  
โครงการพัฒนาระบบบริหารจัดการน้ำเพื่อการเกษตร**

\*\*\*\*\*

เมื่อวันที่ ๒๗ กรกฎาคม ๒๕๕๕ นายวิจิตร อากัปกรณ์ ผู้ตรวจราชการกระทรวงเกษตรและสหกรณ์ ได้มาเป็นประธานการประชุมคณะอนุกรรมการฯ ในเขตตรวจราชการที่ ๖ ณ ห้องประชุมตึกปี ศาลากลางจังหวัดสุราษฎร์ธานี

สำนักงานเศรษฐกิจการเกษตรเขต ๘ ในฐานะฝ่ายเลขานุการ จึงได้เชิญประชุมคณะอนุกรรมการกำกับติดตามการดำเนินงานโครงการพัฒนาระบบบริหารจัดการน้ำเพื่อการเกษตรระดับเขต เพื่อติดตามความก้าวหน้า ปัญหาอุปสรรคในการดำเนินงานของโครงการในเขตตรวจราชการที่ ๖ ประกอบด้วย จังหวัดชุมพร สุราษฎร์ธานี นครศรีธรรมราช และจังหวัดพัทลุง และจัดประชุมคณะอนุกรรมการประกวดการดำเนินงานโครงการพัฒนาระบบบริหารจัดการน้ำเพื่อการเกษตรระดับเขต เพื่อซักซ้อมความเข้าใจเกี่ยวกับหลักเกณฑ์และวิธีการประกวดการดำเนินงานของโครงการฯ ของคณะอนุกรรมการและหน่วยงานที่เกี่ยวข้อง ในระดับจังหวัด ซึ่งกระทรวงเกษตรและสหกรณ์ กำหนดให้ดำเนินการประกวดระดับเขตตรวจราชการให้แล้วเสร็จภายในวันที่ ๒๕ กรกฎาคม ๒๕๕๕

\*\*\*\*\*

ที่มา : กลุ่มแผนพัฒนาเขตเศรษฐกิจการเกษตร สำนักงานเศรษฐกิจการเกษตรเขต ๘



\*\*\*สูง ต่ำ ใช้คำฟ้า\*\*\*

สนธยา ฟ้าแดง แผลงสีสัน

ดวงตะวัน อัสดง ลงจากผา

แสงสุดท้าย ฉายฉาบ อาบเมฆา

ก่อนนภา พยับ กลับมีดมน

สุริยา ลาไป ในวันนี้

รุ่งอีกที ก็เจิดจ้า อีกคราหน

ชัชวาล ฉานกลบ นภดล

หล้าไสภณ ชลธิ ทอสีคราม

เปรียบมนุษย์ เวลา ชะตาตก

ตื่นตระหนก ออกตรม โดนข่มหยาม

ครั้นผ่านช่วง เลวร้าย คลายเรื่องทรม ไซคคล้อยตาม ขวลิต พิสิฐพลัน

จึงชีวิต มนุษย์ สดพลิกผัน

เป็นวิฎฎะ ธรรมชาติ วาดลิขิต

สร้างสามัญ ครรลอง ผองผู้คน

สุขทรรษา อาภัพ สลับกัน

สิ่งประเสริฐ อยู่ที่ มีกุศล

จักขึ้นสูง ลงต่ำ จำไว้เถิด

ย่อมหลุดพ้น ปันไป ในกฎเกณฑ์

ความต่ำต้อย สูงส่ง ใช้คงทน

ที่มา : <http://thaipoem.com/forever/ipage/poem๑๔๓๗๘๖.html> /



ใช้ในราชการสำนักงานเศรษฐกิจการเกษตร

ชำระค่าฝากส่งเป็นรายเดือน  
ไปรษณีย์เลขที่ ๓๒/๒๕๓๖  
ไปรษณีย์โทรเลขพูนพิน

(นายสมพงษ์ จินทร์ทอง)

ผู้อำนวยการสำนักงานเศรษฐกิจการเกษตรเขต ๘

สำนักงานเศรษฐกิจการเกษตร

เลขที่ ๑๓๑ ถ.ธราธิบดี เทศบาลเมืองท่าข้าม อ.พูนพิน จ.สุราษฎร์ธานี

โทร. ๐ - ๗๗๓๑ - ๑๖๔๑ E-mail : zone8@oae.go.th