





**\*\*\* คอลัมน์ \*\*\***

**สรุปภาวะการผลิต การตลาด และราคาสินค้า**

**เกษตรที่สำคัญ**

- บพบรรณกสิกรรม
- หนอนห่อใบข้าว (Rice leaf folder).....หน้า ๒
- สภาพภูมิอากาศ.....หน้า ๓
- ปาล์มน้ำมัน, ยางพารา.....หน้า ๓
- ข้าวนาปี.....หน้า ๔
- เงาะ, ทุเรียน, มังคุด, ลองกอง.....หน้า ๕
- ราคาสินค้าเกษตรที่สำคัญ.....หน้า ๖

**สาระน่ารู้**

- เมื่อต่อมน้ำลายกลายเป็นมะเร็ง.....หน้า ๗

**ข่าวประชาสัมพันธ์**

- ทางใบปาล์มน้ำมัน...ทะเลาะเปล่าอย่าคิดว่าไม่สำคัญ.....หน้า ๘
- ก่อนจะสายเกิน.....โดย เพชรพรรณราย

\*\*\*\*\*



**บุคฉากร สศช.๘**

**นางจรัศตรี จิตรากริมย์**

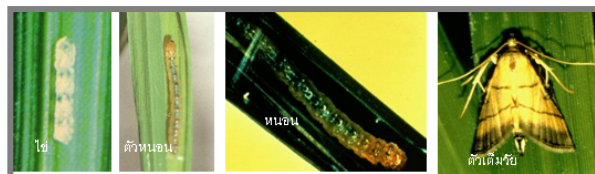
**เจ้าพนักงานธุรการปฏิบัติงาน**

**บอกเล่าข่าว กษ.**

**สำนักงานเกษตรและสหกรณ์จังหวัดสุราษฎร์ธานี**

**หนอนห่อใบข้าว (Rice leaf folder)**

แมลงนี้ทำความเสียหายแก่ข้าวส่วนใหญ่ในระยะแตกกอ โดยเฉพาะแปลงที่ปลูกข้าวแน่น และใช้ปุ๋ยไนโตรเจนสูงทำให้ต้นข้าวอวบเหมาะสำหรับการเข้าทำลายของหนอน โดยตัวหนอนจะเอาใบข้าวห่อหุ้มตัวคล้ายหลอดแล้วกัดกินใบอยู่ภายในนั้น ทำให้บริเวณที่ถูกกัดกินขาว-ใส เป็นทางยาวขนานกับเส้นกลางใบ ความยาวของรอยที่ถูกกัดกินประมาณ ๑๕ - ๒๐ เซนติเมตร ปกติจะพบตัวหนอนกัดกินอยู่ภายในนั้นเพียงตัวเดียว ผลของการที่ใบถูกทำลายนั้น ทำให้ประสิทธิภาพในการสังเคราะห์แสงลดลง



**ระยะการเจริญเติบโตของหนอนห่อใบข้าว**

รูปร่างลักษณะและชีวประวัติ ตัวเต็มวัยเป็นผีเสื้อกลางคืนขนาดเล็ก มีสีน้ำตาลอ่อนเป็นเงา ปีกสีเหลืองปนน้ำตาลและมีแถบสีน้ำตาลเข้ม ๒ - ๓ แถบ พาดขวางปีกคู่หน้า ผสมพันธุ์ตอนเป็นผีเสื้อยาวไปตามเส้นกลางใบ บนผิวหน้าใบ ตัวหนึ่งวางไข่ได้ ๑๐ - ๑๒ กลุ่ม หลังจากเป็นผีเสื้อแล้ว อายุผีเสื้อประมาณ ๑๐ วัน ไข่แต่ละฟองจะใสสีขาวปนเหลือง ลักษณะไขรูปร่างค่อนข้างแบนแต่นูนเล็กน้อย อายุไข่ ๔ - ๖ วัน ก็ฟักตัวเป็นหนอนสีขาวใส หัวสีน้ำตาลอ่อน ลำตัวจะเปลี่ยนเป็นสีเขียวหลังจากมันเริ่มกินใบข้าว ตัวหนอนปกติจะมีไหม้หุ้มตัว ตัวหนอนในระยะแรกกัดกินผิวใบอ่อนๆ แต่ไม่ห่อใบข้าว ตัวหนอนระยะที่สอง เริ่มใช้สารที่ร่างกายสกัดออกมาห่อเอาใบจากริมขอบใบทั้งสองข้างเข้าหากันเป็นลักษณะหลอด ตัวหนอนโตเต็มที่มีสีเขียวแกมเหลือง หัวสีน้ำตาลเข้ม มีทั้งหมด ๕ - ๖ ระยะ เฉลี่ยอายุ ๒๕ - ๓๐ วัน จะเข้าดักแด้อยู่ในใบที่ห่อขึ้น โดยมีเส้นไหม้หุ้มตัวแก้วไว้ ดักแด้ไหม้ๆ สีเหลืองสด หลังจากนั้นเปลี่ยนเป็นสีน้ำตาล ระยะดักแด้ ๔ - ๘ วัน

**ศัตรูธรรมชาติของหนอนห่อใบข้าว**



แตนเบียนตัวเมีย



แตนเบียนตัวผู้

**การป้องกันและกำจัด**

สำรวจแปลงนาสม่ำเสมอ เมื่อใบถูกทำลายมากกว่า ๑๕ % ใช้สารฆ่าแมลง เบนซัลแทป(bensultap) ๕๐% WP อัตรา ๒๐ กรัม ต่อน้ำ ๒๐ ลิตร หรือ carbosulfan (พอลซซ์ ๒๐% อีซี) อัตรา ๘๐ ซีซีต่อน้ำ ๒๐ ลิตรฉีดพ่น

\*\*\*\*\*

# สรุปภาวะการผลิต การตลาด และราคาสินค้าเกษตรที่สำคัญ จังหวัดสุราษฎร์ธานี ชุมพร ระนอง นครศรีธรรมราช กระบี่ พังงา และภูเก็ต ประจำเดือนกรกฎาคม ๒๕๕๕



## สภาพภูมิอากาศ



สภาวะอากาศเดือนกรกฎาคม มรสุมตะวันตกเฉียงใต้กำลังปานกลางพัดปกคลุมทะเลอันดามัน ประเทศไทย และอ่าวไทยเกือบตลอดเดือน ประกอบกับมีร่องมรสุมพาดผ่านบริเวณภาคเหนือและภาคตะวันออกเฉียงเหนือตอนบนในช่วงต้นเดือน ในช่วงปลายเดือนได้ฝน “วีเซนเต” (VICENTE) ในทะเลจีนใต้ตอนบนได้เคลื่อนตัวขึ้นฝั่งบริเวณมณฑลกว่างตุง ประเทศจีน และอ่อนกำลังลง ลักษณะดังกล่าวทำให้ประเทศไทยมีฝนตกหนาแน่นเกือบตลอดเดือนโดยเฉพาะภาคเหนือ ส่วนภาคอื่นๆ มีฝนตกชุกเป็นระยะๆ ส่งผลให้ปริมาณฝนโดยรวมเดือนนี้ส่วนใหญ่สูงกว่าค่าปกติ เว้นแต่ภาคตะวันออกเฉียงเหนือและภาคใต้ฝั่งตะวันออกที่มีปริมาณฝนต่ำกว่าค่าปกติ

**ช่วงต้นเดือน** ภาคใต้ มีฝนหนักหลายพื้นที่ติดต่อกันเกือบตลอดช่วง ปริมาณฝนสูงสุด เมื่อวันที่ ๓ กรกฎาคม ๒๕๕๕ วัดได้ ๙๖.๒ มิลลิเมตร ที่อำเภอตะกั่วป่า จังหวัดพังงา

**ช่วงกลางเดือน** ภาคใต้มีฝนกระจายถึงเกือบทั่วไป ปริมาณฝนสูงสุดเมื่อวันที่ ๑๒ กรกฎาคม ๒๕๕๕ วัดได้ ๑๒๗.๑ มิลลิเมตร ที่อำเภอเมือง จังหวัดระนอง

**ช่วงปลายเดือน** ภาคใต้มีฝนบางพื้นที่ถึงเป็นแห่งๆ ส่วนมากทางตอนบนของภาคกับมีฝนหนักบางพื้นที่ เว้นแต่ในวันที่ ๒๔ มีฝนเกือบทั่วไป ปริมาณฝนสูงสุดเมื่อวันที่ ๒๔ กรกฎาคม ๒๕๕๕ วัดได้ ๖๓.๕ มิลลิเมตร ที่อำเภอเมือง จังหวัดสตูล

ที่มา : กรมอุตุนิยมวิทยา

\*\*\*\*\*



## ปาล์มน้ำมัน



สำนักงานเศรษฐกิจการเกษตรคาดว่า ผลผลิตปาล์มน้ำมันในเดือนกรกฎาคม ๒๕๕๕ จะมีประมาณ ๑.๑๐๓ ล้านตัน คิดเป็นผลผลิตน้ำมันปาล์มดิบ ๐.๑๘๗ ล้านตัน ลดลงจาก ๑.๑๐๘ ล้านตัน คิดเป็นน้ำมันปาล์มดิบ ๐.๑๘๘ ล้านตันของเดือนมิถุนายน ๒๕๕๕ ร้อยละ ๐.๕๒

**ราคาผลปาล์มน้ำมันทั้งทะลายที่เกษตรกรขายได้ ณ ไร่นา ในช่วงเดือนกรกฎาคม ๒๕๕๕**

**จังหวัดกระบี่** เฉลี่ยกิโลกรัมละ ๕.๗๖ บาท เพิ่มขึ้นจากกิโลกรัมละ ๕.๑๕ บาท ในเดือนที่ผ่านมาร้อยละ ๑๑.๘๔

**จังหวัดพังงา** เฉลี่ยกิโลกรัมละ ๕.๔๖ บาท เพิ่มขึ้นจากกิโลกรัมละ ๕.๐๘ บาท ในเดือนที่ผ่านมาร้อยละ ๒.๔๐

**จังหวัดภูเก็ต** เฉลี่ยกิโลกรัมละ ๕.๒๔ บาท เพิ่มขึ้นจากกิโลกรัมละ ๔.๙๓ บาท ในเดือนที่ผ่านมาร้อยละ ๖.๒๙

**จังหวัดนครศรีธรรมราช** เฉลี่ยกิโลกรัมละ ๕.๒๖ บาท เพิ่มขึ้นจากกิโลกรัมละ ๔.๙๘ บาท ในเดือนที่ผ่านมาร้อยละ ๕.๗๓

**จังหวัดชุมพร** เฉลี่ยกิโลกรัมละ ๕.๖๖ บาท เพิ่มขึ้นจากกิโลกรัมละ ๕.๒๓ บาท ในเดือนที่ผ่านมาร้อยละ ๘.๓๓

**จังหวัดสุราษฎร์ธานี** เฉลี่ยกิโลกรัมละ ๕.๔๒ บาท เพิ่มขึ้นจากกิโลกรัมละ ๔.๙๘ บาท ในเดือนที่ผ่านมาร้อยละ ๘.๙๔

**จังหวัดระนอง** เฉลี่ยกิโลกรัมละ ๕.๐๖ บาท เพิ่มขึ้นจากกิโลกรัมละ ๔.๘๐ บาท ในเดือนที่ผ่านมาร้อยละ ๕.๔๒

**- ราคาขายส่งน้ำมันปาล์มดิบ ณ ตลาดกรุงเทพฯ** เฉลี่ยกิโลกรัมละ ๓๕.๔๙ บาท สูงขึ้นจากกิโลกรัมละ ๓๒.๑๕ บาท ในเดือนที่ผ่านมาร้อยละ ๑๐.๓๙ และสูงขึ้นจากกิโลกรัมละ ๓๐.๐๑ บาท ในเดือนเดียวกันของปีที่ผ่านมาร้อยละ ๑๘.๒๖

**- ราคาน้ำมันปาล์มดิบซื้อขายล่วงหน้า ณ ตลาดรอตเตอร์ดัม** เฉลี่ยตันละ ๑,๐๒๓.๑๓ ดอลลาร์สหรัฐฯ (๓๒.๕๒ บาท/กก.) สูงขึ้นจากตันละ ๙๘๓.๑๓ ดอลลาร์สหรัฐฯ (๓๑.๑๙ บาท/กก.) ในเดือนที่ผ่านมาร้อยละ ๔.๐๗ แต่ลดลงจากตันละ ๑,๐๙๔.๓๙ ดอลลาร์สหรัฐฯ (๓๓.๐๘ บาท/กก.) ในเดือนเดียวกันของปีที่ผ่านมา ร้อยละ ๖.๕๑

**- ราคาน้ำมันปาล์มดิบซื้อขายล่วงหน้า ณ ตลาดมาเลเซีย** เฉลี่ยตันละ ๓,๐๗๐.๖๔ ริงกิต (๓๑.๑๒ บาท/กก.) สูงขึ้นจากตันละ ๒,๙๐๒.๓๔ ริงกิต (๒๙.๓๐ บาท/กก.) ในเดือนที่ผ่านมาร้อยละ ๕.๘๐ แต่ลดลงจากตันละ ๓,๐๘๗.๕๕ ริงกิต (๓๑.๔๙ บาท/กก.) ในเดือนเดียวกันของปีที่ผ่านมา ร้อยละ ๐.๕๕

\*\*\*\*\*



## ยางพารา



สำนักงานเศรษฐกิจการเกษตรคาดการณ์ว่า ผลผลิตยางพาราของเดือนกรกฎาคม ๒๕๕๕ จะอยู่ที่ ๓๕๒,๓๘๒ ตัน คิดเป็นร้อยละ ๙.๗๒

นายสมยศ รักษาวงศ์ นายกสมาคมชาวสวนยางจังหวัดนครศรีธรรมราชเปิดเผยว่า แขนงนำเกษตรกรชาวสวนยางจากหลายอำเภอของจังหวัดนครศรีธรรมราช รวมทั้งกลุ่มเกษตรกรในนามเครือข่ายเกษตรกรชาวสวนยางนครศรีธรรมราชได้เข้าประชุมหารือถึงทิศทางในการเคลื่อนไหวเพื่อร่วมกันกำหนดทิศทางการเคลื่อนไหวกดดันให้รัฐบาลเร่งแก้ไขปัญหาราคายางพาราที่ตกต่ำอย่างต่อเนื่อง

/ซึ่งภายหลัง...หน้า ๔

ยางพารา (ต่อ)  
ซึ่งภายหลังจากการหารือที่ประชุมได้มีมติร่วมกัน ๕ ข้อเพื่อเสนอ  
รัฐบาล คือ ๑) ให้รัฐบาลประกันราคาขายพาราอยู่ที่ ๑๒๐ บาทต่อ  
กิโลกรัม ตามข้อตกลงเดิมของโครงการพัฒนาศักยภาพสถาบัน  
เกษตรกรเพื่อรักษาเสถียรภาพราคาขายพารา ๒) ขอให้เกษตรกร  
ชาวสวนยางมีสิทธิขายพาราได้ทุกรายเนื่องจากโครงการพัฒนา  
ศักยภาพสถาบันเกษตรกรเพื่อรักษาเสถียรภาพราคาขายพาราทำให้  
เกษตรกรชาวสวนยางที่ไม่ได้เป็นสมาชิกกลุ่มองค์กรนิติบุคคล  
ไม่มีสิทธิขายพาราโดยตรงในโครงการนี้ได้ทั้งที่มีเงินสูงถึง  
๑.๕ หมื่นล้านบาท ๓) ขอให้รัฐบาลทบทวนโครงการดังกล่าว  
๔) ให้รัฐบาลนำแผนแม่บทการพัฒนาขายพารามาปรับใช้ในการ  
แก้ไขปัญหา และ ๕) เร่งเอาบริษัทร่วมทุนยางพาราตั้งราคา  
ขายพาราให้สูงขึ้นอย่างเร่งด่วน

**ราคาขายพาราแผ่นดิบชั้นที่ ๓ ที่เกษตรกรขายได้  
ณ ไร่นา เดือนกรกฎาคม ๒๕๕๕ ปรับตัวลดลงในทุกจังหวัด**

- จังหวัดกระบี่** เฉลี่ยกิโลกรัมละ ๘๖.๐๘ บาท ลดลงจาก  
กิโลกรัมละ ๘๖.๔๕ บาท ในเดือนที่ผ่านมาร้อยละ ๐.๔๓
- จังหวัดพังงา** เฉลี่ยกิโลกรัมละ ๘๕.๒๘ บาท ลดลงจาก  
กิโลกรัมละ ๘๕.๗๘ บาท ในเดือนที่ผ่านมาร้อยละ ๐.๕๘
- จังหวัดภูเก็ต** เฉลี่ยกิโลกรัมละ ๘๔.๔๘ บาท ลดลงจาก  
กิโลกรัมละ ๘๕.๙๕ บาท ในเดือนที่ผ่านมาร้อยละ ๑.๗๑
- จังหวัดนครศรีธรรมราช** เฉลี่ยกิโลกรัมละ ๘๗.๔๘ บาท ลดลง  
จากกิโลกรัมละ ๘๘.๒๘ บาท ในเดือนที่ผ่านมาร้อยละ ๐.๙๐
- จังหวัดชุมพร** เฉลี่ยกิโลกรัมละ ๘๖.๒๔ บาท ลดลงจาก  
กิโลกรัมละ ๘๗.๕๓ บาท ในเดือนที่ผ่านมาร้อยละ ๑.๔๗
- จังหวัดสุราษฎร์ธานี** เฉลี่ยกิโลกรัมละ ๘๖.๙๔ บาท ลดลงจาก  
กิโลกรัมละ ๘๘.๕๓ บาท ในเดือนที่ผ่านมาร้อยละ ๑.๗๙
- จังหวัดระนอง** เฉลี่ยกิโลกรัมละ ๘๕.๓๘ บาท ลดลงจาก  
กิโลกรัมละ ๘๖.๗๘ บาท ในเดือนที่ผ่านมาร้อยละ ๑.๖๑

**ราคาส่งออก เอฟ.โอ.บี ซื้อขายล่วงหน้า ส่งมอบเดือนสิงหาคม  
๒๕๕๕**

- ณ ท่าเรือกรุงเทพฯ**
- ๑. ยางแผ่นรมควันคุณภาพชั้น ๓** เฉลี่ยกิโลกรัมละ ๑๐๐.๓๕ บาท  
ลดลงจาก ๑๐๙.๑๒ บาท ของเดือนก่อนกิโลกรัมละ ๘.๗๗ บาท หรือ  
ร้อยละ ๘.๐๔
  - ๒. น้ำยางข้น** เฉลี่ยกิโลกรัมละ ๖๗.๐๒ บาท ลดลงจาก  
๗๐.๖๙ บาท ของเดือนก่อน กิโลกรัมละ ๓.๖๗ บาท หรือร้อยละ  
๕.๑๙
- ณ ท่าเรือสงขลา**
- ๑. ยางแผ่นรมควันคุณภาพชั้น ๓** เฉลี่ยกิโลกรัมละ ๑๐๐.๑๐ บาท  
ลดลงจาก ๑๐๘.๘๗ บาท ของเดือนก่อนกิโลกรัมละ ๘.๗๗ บาท หรือ  
ร้อยละ ๘.๐๖
  - ๒. น้ำยางข้น** เฉลี่ยกิโลกรัมละ ๖๖.๗๗ บาท ลดลงจาก  
๗๐.๔๔ บาท ของเดือนก่อนกิโลกรัมละ ๓.๖๗ บาท หรือร้อยละ  
๕.๒๑

**ราคาซื้อขายล่วงหน้ายางแผ่นรมควันชั้น ๓ ส่งมอบเดือน  
สิงหาคม ๒๕๕๕**

- ๑. ตลาดสิงคโปร์** เฉลี่ยกิโลกรัมละ ๓๑๓.๑๓ เซนต์สหรัฐฯ  
(๙๙.๑๔ บาท) ลดลงจาก ๓๒๗.๕๗ เซนต์สหรัฐฯ (๑๐๓.๒๘ บาท)  
ของเดือนก่อนกิโลกรัมละ ๑๔.๔๔ เซนต์สหรัฐฯ หรือร้อยละ ๔.๔๑
- ๒. ตลาดโตเกียว** เสนอซื้อล่วงหน้าเฉลี่ยกิโลกรัมละ ๒๔๔.๐๙  
เยน (๙๗.๑๗ บาท) ลดลงจาก ๒๕๒.๐๑ เยน (๑๐๐.๓๔ บาท) ของ  
เดือนก่อนกิโลกรัมละ ๗.๙๒ เยน หรือร้อยละ ๓.๑๔
- ๓. ตลาดสินค้าเกษตรล่วงหน้าแห่งประเทศไทย** ซื้อขายเฉลี่ย  
กิโลกรัมละ ๙๘.๘๘ บาท/กิโลกรัม ลดลงจาก ๑๐๓.๐๓ บาท/  
กิโลกรัม ของเดือนก่อนกิโลกรัมละ ๔.๑๕ บาท หรือร้อยละ ๔.๐๓

\*\*\*\*\*

**ข้าวง**

- ข้าวนาปี** ปี ๒๕๕๕/๕๖ คาดการณ์เดือนมีนาคม ๒๕๕๕ รวมทั้ง  
ประเทศมีพื้นที่ปลูก ๖๒,๖๒๕ ล้านไร่ ผลผลิต ๒๔,๗๐๙ ล้านตัน  
ผลผลิตต่อไร่ ๓๙๕ กิโลกรัม เทียบกับปี ๕๔/๕๕ พื้นที่ปลูก ผลผลิต  
และผลผลิตต่อไร่ เพิ่มขึ้นร้อยละ ๑.๒๕ ร้อยละ ๒๑.๓๔ และร้อยละ  
๒๐.๐๖ ตามลำดับ ภาคใต้ตอนบน ๗ จังหวัด
- จังหวัดชุมพร** พื้นที่ปลูก ๗,๘๘๐ ไร่ ผลผลิต ๒,๘๘๐ ตัน  
ผลผลิตต่อไร่ ๓๖๕ กิโลกรัม เทียบกับปี ๕๔/๕๕ พื้นที่ปลูก ผลผลิต  
และผลผลิตต่อไร่ เพิ่มขึ้นร้อยละ ๑.๑๕ ร้อยละ ๕.๑๑ และร้อยละ  
๓.๖๙ ตามลำดับ
  - จังหวัดระนอง** พื้นที่ปลูก ๒,๐๗๐ ไร่ ผลผลิต ๖๓๐ ตัน ผลผลิต  
ต่อไร่ ๓๐๔ กิโลกรัม เทียบกับปี ๕๔/๕๕ พื้นที่ปลูกลดลงร้อยละ  
๑.๙๐ ผลผลิตเท่าเดิม ผลผลิตต่อไร่ เพิ่มขึ้นร้อยละ ๑.๖๗
  - จังหวัดสุราษฎร์ธานี** พื้นที่ปลูก ๑๒,๒๘๐ ไร่ ผลผลิต ๕,๑๖๐ ตัน  
ผลผลิตต่อไร่ ๔๒๐ กิโลกรัม เทียบกับปี ๕๔/๕๕ พื้นที่ปลูก ผลผลิต  
ลดลงร้อยละ ๙.๒๔ ร้อยละ ๗.๓๖ ตามลำดับ ผลผลิตต่อไร่ เพิ่มขึ้น  
ร้อยละ ๑.๙๔
  - จังหวัดพังงา** พื้นที่ปลูก ๒,๗๒๐ ไร่ ผลผลิต ๙๒๐ ตัน ผลผลิต  
ต่อไร่ ๓๓๘ กิโลกรัม เทียบกับปี ๕๔/๕๕ พื้นที่ปลูก ผลผลิตลดลง  
ร้อยละ ๓.๘๙ ร้อยละ ๒.๑๓ ตามลำดับ ผลผลิตต่อไร่ เพิ่มขึ้น  
ร้อยละ ๑.๘๑
  - จังหวัดภูเก็ต** พื้นที่ปลูก ๑๓๐ ไร่ ผลผลิต ๗๐ ตัน ผลผลิตต่อไร่  
๕๓๘ กิโลกรัม เทียบกับปี ๕๔/๕๕ พื้นที่ปลูก ผลผลิต และผลผลิตต่อไร่  
เท่าเดิม
  - จังหวัดกระบี่** พื้นที่ปลูก ๕,๗๕๐ ไร่ ผลผลิต ๒,๐๔๐ ตัน  
ผลผลิตต่อไร่ ๓๕๕ กิโลกรัม เทียบกับปี ๕๔/๕๕ พื้นที่ปลูก ผลผลิต  
และผลผลิตต่อไร่ เพิ่มขึ้นร้อยละ ๐.๑๗ ร้อยละ ๒.๐๐ และร้อยละ  
๒.๐๑ ตามลำดับ
  - จังหวัดนครศรีธรรมราช** พื้นที่ปลูก ๓๗๐,๘๘๐ ไร่ ผลผลิต  
๑๓๒,๗๗๐ ตัน ผลผลิตต่อไร่ ๓๕๘ กิโลกรัม เทียบกับปี ๕๔/๕๕  
พื้นที่ปลูก ผลผลิตลดลงร้อยละ ๔.๐๘ ร้อยละ ๐.๔๖ ตามลำดับ  
ผลผลิตต่อไร่ เพิ่มขึ้นร้อยละ ๓.๗๗

\*\*\*\*\*

/ไม่ผล.....หน้า ๕

## สถานการณ์การผลิตไม้ผล



สำนักงานเศรษฐกิจการเกษตรเขต ๘ และคณะทำงานสำรวจข้อมูลไม้ผลเศรษฐกิจภาคใต้ ได้ร่วมประชุมเพื่อประมาณการผลิตไม้ผล ๔ ชนิด คือ เงาะ ทุเรียน มังคุด และลองกอง ปี ๒๕๕๕ ณ โรงแรมไกลเด่นคราวน์ พลาซ่า หาดใหญ่ อำเภอหาดใหญ่ จังหวัดสงขลา (ครั้งที่ ๓ วันที่ ๑ สิงหาคม ๒๕๕๕) ผลการประชุมสรุปได้ดังนี้

### เงาะ

**จังหวัดชุมพร** ปริมาณผลผลิต ๒,๙๖๘ ตัน เพิ่มขึ้นจาก ๑,๒๐๘ ตัน ของปีที่ผ่านมาร้อยละ ๑๔๕.๗๐

**จังหวัดระนอง** ปริมาณผลผลิต ๔๕๓ ตัน ลดลงจาก ๖๘๑ ตัน ของปีที่ผ่านมาร้อยละ ๓๓.๔๘

**จังหวัดสุราษฎร์ธานี** ปริมาณผลผลิต ๓๕,๖๕๑ ตัน เพิ่มขึ้นจาก ๑๕,๗๕๐ ตัน ของปีที่ผ่านมาร้อยละ ๑๒๖.๓๖

**จังหวัดพังงา** ปริมาณผลผลิต ๑,๗๑๔ ตัน เพิ่มขึ้นจาก ๑,๓๐๗ ตัน ของปีที่ผ่านมาร้อยละ ๓๑.๑๔

**จังหวัดภูเก็ต** ปริมาณผลผลิต ๓๘ ตัน ลดลงจาก ๕๔ ตัน ของปีที่ผ่านมาร้อยละ ๒๙.๖๓

**จังหวัดกระบี่** ปริมาณผลผลิต ๕๘๐ ตัน เพิ่มขึ้นจาก ๒๒๙ ตัน ของปีที่ผ่านมาร้อยละ ๑๕๓.๒๘

**จังหวัดนครศรีธรรมราช** ปริมาณผลผลิต ๒๑,๘๑๙ ตัน เพิ่มขึ้นจาก ๘,๙๙๓ ตัน ของปีที่ผ่านมาร้อยละ ๑๔๒.๖๒

**ภาวะการผลิต** พื้นที่ภาคใต้ตอนบน อยู่ในระยะการเจริญเติบโตของผล บางพื้นที่ผลแก่เจริญเติบโตอยู่ในเกณฑ์ดี คาดว่า เกษตรกรจะเก็บเกี่ยวผลผลิตออกสู่ตลาดมากในช่วงเดือนสิงหาคม - กันยายน

### ทุเรียน

**จังหวัดชุมพร** ปริมาณผลผลิต ๑๑๐,๐๒๖ ตัน เพิ่มขึ้นจาก ๕๖,๐๙๒ ตัน ของปีที่ผ่านมาร้อยละ ๙๖.๑๕

**จังหวัดระนอง** ปริมาณผลผลิต ๔,๘๘๔ ตัน เพิ่มขึ้นจาก ๒,๔๔๐ ตัน ของปีที่ผ่านมาร้อยละ ๑๐๐.๑๖

**จังหวัดสุราษฎร์ธานี** ปริมาณผลผลิต ๓๑,๔๒๓ ตัน เพิ่มขึ้นจาก ๒๒,๓๒๖ ตัน ของปีที่ผ่านมาร้อยละ ๔๐.๗๕

**จังหวัดพังงา** ปริมาณผลผลิต ๑,๑๒๘ ตัน เพิ่มขึ้นจาก ๗๙๐ ตัน ของปีที่ผ่านมาร้อยละ ๔๒.๗๘

**จังหวัดภูเก็ต** ปริมาณผลผลิต ๗๔ ตัน ลดลงจาก ๔๑๕ ตัน ของปีที่ผ่านมาร้อยละ ๘๒.๑๗

**จังหวัดกระบี่** ปริมาณผลผลิต ๗๔๔ ตัน ลดลงจาก ๘๘๘ ตัน ของปีที่ผ่านมาร้อยละ ๑๖.๒๒

**จังหวัดนครศรีธรรมราช** ปริมาณผลผลิต ๒๑,๙๖๙ ตัน เพิ่มขึ้นจาก ๑๘,๐๓๗ ตัน ของปีที่ผ่านมาร้อยละ ๒๑.๘๐

**ภาวะการผลิต** พื้นที่ภาคใต้ตอนบน ผลผลิตรุ่นแรก อยู่ในระยะการเจริญเติบโตของผล บางพื้นที่ ผลแก่การเจริญเติบโตอยู่ในเกณฑ์ดี ผลผลิตรุ่นที่สองอยู่ในระยะผลอ่อน ส่วนผลผลิตรุ่นที่สามอยู่ในช่วงติดดอก เกษตรกรเก็บเกี่ยวผลผลิตได้เพิ่มขึ้น

### มังคุด

**จังหวัดชุมพร** ปริมาณผลผลิต ๔๓,๘๙๔ ตัน เพิ่มขึ้นจาก ๒,๕๕๗ ตัน ของปีที่ผ่านมาร้อยละ ๑,๖๑๖.๖๒

**จังหวัดระนอง** ปริมาณผลผลิต ๓,๓๓๒ ตัน เพิ่มขึ้นจาก ๒,๑๐๔ ตัน ของปีที่ผ่านมาร้อยละ ๕๘.๓๗

**จังหวัดสุราษฎร์ธานี** ปริมาณผลผลิต ๑๑,๑๓๑ ตัน เพิ่มขึ้นจาก ๑,๓๙๖ ตัน ของปีที่ผ่านมาร้อยละ ๖๙๗.๓๕

**จังหวัดพังงา** ปริมาณผลผลิต ๒,๑๓๐ ตัน เพิ่มขึ้นจาก ๑,๕๘๕ ตัน ของปีที่ผ่านมาร้อยละ ๓๔.๓๘

**จังหวัดภูเก็ต** ปริมาณผลผลิต ๕๔ ตัน เพิ่มขึ้นจาก ๑๔ ตัน ของปีที่ผ่านมาร้อยละ ๒๘๕.๗๑

**จังหวัดกระบี่** ปริมาณผลผลิต ๑๔๖ ตัน เพิ่มขึ้นจาก ๓๑ ตัน ของปีที่ผ่านมาร้อยละ ๓๗๐.๙๗

**จังหวัดนครศรีธรรมราช** ปริมาณผลผลิต ๓๒,๗๓๖ ตัน เพิ่มขึ้นจาก ๘,๙๒๒ ตัน ของปีที่ผ่านมาร้อยละ ๒๖๖.๙๑

**ภาวะการผลิต** พื้นที่ภาคใต้ตอนบน อยู่ในระยะการเจริญเติบโตของผลผลิต บางพื้นที่ ผลแก่การเจริญเติบโตอยู่ในเกณฑ์ดี เกษตรกรเก็บเกี่ยวผลผลิตได้เพิ่มขึ้น ผลผลิตรุ่นแรก เก็บเกี่ยวใกล้เสร็จสิ้น ผลผลิตรุ่นที่สอง คาดว่า ออกสู่ตลาดช่วงเดือนสิงหาคม - กันยายน ส่วนรุ่นที่สาม อยู่ในช่วงติดดอก

### ลองกอง

**จังหวัดชุมพร** ปริมาณผลผลิต ๒๐,๕๘๒ ตัน เพิ่มขึ้นจาก ๑,๖๕๗ ตัน ของปีที่ผ่านมาร้อยละ ๑,๑๔๒.๑๒

**จังหวัดระนอง** ปริมาณผลผลิต ๑,๑๗๑ ตัน เพิ่มขึ้นจาก ๕๗๔ ตัน ของปีที่ผ่านมาร้อยละ ๑๐๔.๐๑

**จังหวัดสุราษฎร์ธานี** ปริมาณผลผลิต ๑๕,๖๗๔ ตัน เพิ่มขึ้นจาก ๘๗๕ ตัน ของปีที่ผ่านมาร้อยละ ๑,๖๙๑.๓๑

**จังหวัดพังงา** ปริมาณผลผลิต ๕๓๔ ตัน เพิ่มขึ้นจาก ๒๘๓ ตัน ของปีที่ผ่านมาร้อยละ ๘๘.๖๙

**จังหวัดภูเก็ต** ปริมาณผลผลิต ๔๓ ตัน เพิ่มขึ้นจาก ๙ ตัน ของปีที่ผ่านมาร้อยละ ๓๗๗.๗๘

**จังหวัดกระบี่** ปริมาณผลผลิต ๒๐๖ ตัน เพิ่มขึ้นจาก ๙๑ ตัน ของปีที่ผ่านมาร้อยละ ๑๒๖.๓๗

**จังหวัดนครศรีธรรมราช** ปริมาณผลผลิต ๑๓,๘๑๒ ตัน เพิ่มขึ้นจาก ๘๘๔ ตัน ของปีที่ผ่านมาร้อยละ ๑,๕๖๒.๔๔

**ภาวะการผลิต** อยู่ในช่วงการเจริญเติบโตทางผล บางพื้นที่ผลแก่ เกษตรกรเก็บเกี่ยวผลผลิต ได้เพิ่มขึ้น

\*\*\*\*\*

ราคาเฉลี่ยสินค้าเกษตรที่สำคัญ ไร่/นา ประจำเดือนกรกฎาคม 2555

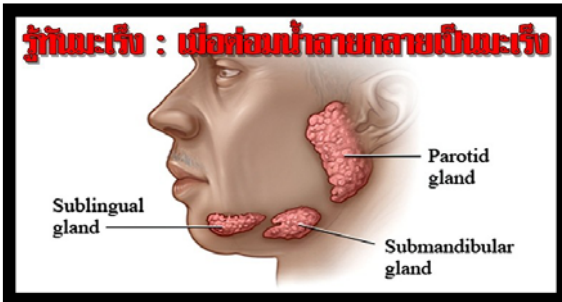
พื้นที่ 7 จังหวัดภาคใต้ตอนบน

รายการ	หน่วย	กระบี่			พังงา			ภูเก็ต			นครศรีธรรมราช			ชุมพร			สุราษฎร์ธานี			ระนอง		
		มิ.ย.55	ก.ค.55	± (%)	มิ.ย.55	ก.ค.55	± (%)	มิ.ย.55	ก.ค.55	± (%)	มิ.ย.55	ก.ค.55	± (%)	มิ.ย.55	ก.ค.55	± (%)	มิ.ย.55	ก.ค.55	± (%)	มิ.ย.55	ก.ค.55	± (%)
ผลปาล์มทะลาย นน.> 15 กก.	บาท/กก.	5.15	5.76	11.84	5.08	5.46	7.59	4.93	5.24	6.29	4.98	5.26	5.73	5.23	5.66	8.33	4.98	5.42	8.94	4.80	5.06	5.42
ผลปาล์มร่วงคละ	บาท/กก.	5.68	7.18	26.52	5.55	5.94	7.03	-	-	-	4.98	5.26	5.73	5.80	6.60	13.79	5.48	5.92	8.13	5.53	5.76	4.25
มะพร้าวผลแห้งคละ	ร้อยผลละ	375.00	280.00	-25.33	575.00	500.00	-13.04	1,000.00	640.00	-36.00	300.00	220.00	-26.67	262.50	200.00	-23.81	300.00	270.00	-10.00	400.00	240.00	-40.00
ยางพาราแผ่นดิบชั้น 3	บาท/กก.	86.45	86.08	-0.43	85.78	85.28	-0.58	85.95	84.48	-1.71	88.28	87.48	-0.90	87.53	86.24	-1.47	88.53	86.94	-1.79	86.78	85.38	-1.61
ยางพาราแผ่นดิบ คละ	บาท/กก.	84.45	84.08	-0.44	83.78	83.28	-0.59	83.95	82.48	-1.75	86.28	85.48	-0.92	85.53	84.24	-1.50	86.53	84.94	-1.83	84.78	83.38	-1.65
เศษยางคละ	บาท/กก.	40.50	40.40	-0.25	39.75	39.60	-0.38	39.50	38.00	-3.80	41.50	42.00	1.20	41.00	42.60	3.90	40.50	41.80	3.21	38.25	38.80	1.44
น้ำยางสดคละ	บาท/กก.	84.00	81.60	-2.86	83.00	81.20	-2.17	83.00	77.80	-6.27	85.50	84.00	-1.75	83.25	82.20	-1.26	85.00	84.00	-1.18	82.50	79.60	-3.52
สุกรมีชีวิตพันธุ์ผสม นน.100 กก.	บาท/กก.	62.50	59.40	-4.96	63.50	62.00	-2.36	62.75	61.00	-2.79	60.25	57.40	-4.73	59.50	54.60	-8.24	60.75	57.20	-5.84	61.75	58.00	-6.07
ไก่รุ่นพันธุ์เนื้อมีชีวิต	บาท/กก.	47.00	46.60	-0.85	44.00	44.00	0.00	48.00	48.00	0.00	48.25	46.00	-4.66	44.00	44.20	0.45	48.00	47.00	-2.08	48.50	47.00	-3.09
ไข่ไก่สดชนิด เบอร์ 3	ร้อยฟอง	280.00	264.00	-5.71	287.50	260.00	-9.57	300.00	284.00	-5.33	280.00	216.00	-22.86	283.75	256.00	-9.78	280.00	240.00	-14.29	290.00	274.00	-5.52
กุ้งขาว 31-40 ตัว/กก.	บาท/กก.	136.25	130.80	-4.00	-	-	-	-	-	-	148.00	140.40	-5.14	140.00	140.00	0.00	137.00	130.00	-5.11	161.25	130.00	-19.38
กุ้งขาว 41-50 ตัว/กก.	บาท/กก.	125.00	122.60	-1.92	127.50	120.00	-5.88	-	-	-	130.75	126.40	-3.33	130.00	130.00	0.00	131.75	125.00	-5.12	141.25	125.00	-11.50
กุ้งขาว 51-60 ตัว/กก.	บาท/กก.	119.50	118.40	-0.92	113.75	110.00	-3.30	-	-	-	123.25	118.60	-3.77	120.00	120.00	0.00	123.00	113.00	-8.13	123.75	117.60	-4.97
กุ้งขาว 61-70 ตัว/กก.	บาท/กก.	111.25	111.40	0.13	107.50	100.00	-6.98	-	-	-	118.00	114.40	-3.05	110.00	110.00	0.00	115.00	105.00	-8.70	118.75	114.20	-3.83
ปลาเปิดชนิดคละ	บาท/กก.	7.88	9.20	16.83	7.60	7.00	-7.89	7.00	7.00	0.00	7.80	7.80	0.00	5.25	6.20	18.10	10.55	10.80	2.37	7.25	7.60	4.83
ทุเรียนพันธุ์หมอนทองผลคละ	บาท/กก.	-	-	-	30.00	30.00	0.00	-	-	-	-	33.50	-	39.50	36.00	-8.86	-	36.40	-	30.00	29.00	-3.33
มังคุดคละ	บาท/กก.	-	-	-	17.75	19.67	10.80	-	-	-	-	21.00	-	13.50	15.75	16.67	-	19.25	-	15.00	16.50	10.00
เงาะพันธุ์โรงเรียนผลชนิดคละ	บาท/กก.	-	-	-	15.25	15.00	-1.64	-	-	-	-	13.00	-	15.00	15.00	0.00	-	-	-	17.00	17.00	0.00
เงาะพันธุ์โรงเรียน (ตะกร้า)	บาท/กก.	-	-	-	-	-	-	-	-	-	-	19.00	-	-	-	-	-	25.50	-	-	-	-
ลองกอง เกรด A	บาท/กก.	-	-	-	-	-	-	-	-	-	-	39.00	-	-	34.50	-	-	36.75	-	-	-	-
ลองกอง เกรด B	บาท/กก.	-	-	-	-	-	-	-	-	-	-	29.00	-	-	20.00	-	-	23.50	-	-	-	-
ลองกอง เกรด C	บาท/กก.	-	-	-	-	-	-	-	-	-	-	20.50	-	-	14.50	-	-	-	-	-	-	-
ลองกองคละ	บาท/กก.	-	-	-	-	-	-	-	-	-	-	-	-	20.00	20.00	0.00	-	-	-	-	-	-



# มุมมองเพื่อสุขภาพ

## เมื่อต่อมน้ำลายกลายเป็นมะเร็ง



ท่ามกลางบรรยากาศทางการเมืองที่เผ็ดร้อนทั้งนอกสภาและในสภา รุนแรงถึงขั้นลงไม้ลงมือแย่งเก้าอี้ประธานรัฐสภาลงท้ายด้วยการขว้างปาเอกสารให้ปลิวว่อนไปหมด วิวัฒนาการจากเดิมที่ใช้เพียงวิวาทะโต้ตอบกันไปมา จากสงครามน้ำลายกลายเป็นเริ่มใช้กำลังกันมากขึ้น ทำให้อุดที่จจะกล่าวถึง "มะเร็งต่อมน้ำลาย" ไม่ได้

ใครไม่รู้รู้จักต่อมน้ำลายว่าอยู่ตรงไหน ก็ขอให้คิดถึงเด็กเป็นโรคคางทูมที่สมัยก่อนพ่อแม่ต้องพาไปให้หมอจีนเขียนคำว่าเสือตรงแก้มที่บวมแฉวๆ หน้าหู ซึ่งเป็นตำแหน่งของต่อมน้ำลายที่มีขนาดใหญ่ที่สุด **จริงๆ แล้วต่อมน้ำลายมีอยู่หลายที่** โดยทั่วไปเขาแบ่งต่อมน้ำลายเป็น ๒ ประเภทใหญ่ๆ คือต่อมน้ำลายหลักและต่อมเล็กต่อมน้อยที่กระจายอยู่ในช่องปาก ต่อมน้ำลายหลักมีอยู่ ๓ คู่ ๓ ตำแหน่งคือต่อมน้ำลายหน้าหู ต่อมน้ำลายใต้ขากรรไกร และสุดท้ายต่อมน้ำลายใต้ลิ้น

ต่อมน้ำลายนอกจากมีหน้าที่ผลิตน้ำลาย ซึ่งย่อยอาหารพวกแป้งและน้ำตาลเป็นหลักแล้ว ในน้ำลายยังมีสารภูมิคุ้มกันหรือแอนติบอดีที่ช่วยต่อสู้กับเชื้อโรคนอกที่ผ่านเข้ามาในช่องปากและลำคออีกด้วย

อาการยอดฮิตของผู้ป่วยมะเร็งต่อมน้ำลายส่วนใหญ่ที่ทำให้ต้องมาพบแพทย์คือมีก้อนผิดปกติบริเวณต่อมน้ำลาย ซึ่งส่วนใหญ่ไม่มีอาการเจ็บบริเวณก้อน

ไม่ว่าจะคลำได้เองโดยบังเอิญหรือมีคนทักหรือจากการตรวจร่างกายประจำปี โดยต่อมน้ำลายที่มีขนาดเล็กจะมีโอกาสเป็นมะเร็งได้มากกว่าต่อมน้ำลายที่มีขนาดใหญ่ กล่าวคือ ต่อมน้ำลายหน้าหูซึ่งเป็นต่อมน้ำลายที่ใหญ่ที่สุด มีโอกาสเป็นมะเร็ง ๒๕% ต่อมน้ำลายใต้ขากรรไกรมีโอกาสเป็นมะเร็ง ๕๐% และต่อมน้ำลายใต้ลิ้นมีโอกาสเป็นมะเร็งมากที่สุดคือประมาณ ๗๕% เพราะฉะนั้น ควรหมั่นสังเกตและคลำบริเวณหน้าหู บริเวณใต้ขากรรไกรทั้ง ๒ ข้างและบริเวณใต้ลิ้นด้วยตัวเองอย่างสม่ำเสมอ เพราะตำแหน่งของต่อมน้ำลายไม่ได้อยู่ลึกกลับซับซ้อนอะไร หากเจอก้อนผิดปกติก็อย่าเพิ่งวิตกกังวลเกินเหตุเพราะก้อนเนื้องอกของต่อมน้ำลายส่วนใหญ่เกินกว่าครึ่งเป็นเนื้องอกชนิดธรรมดาที่ไม่ใช่มะเร็ง อาการผิดปกติอื่นๆ ได้แก่ มีปัญหาเรื่องการกลืนหรือการอ้าปาก มีอาการชาหรือเจ็บปวดบริเวณใบหน้า กล้ามเนื้อใบหน้าอ่อนแรง แต่ทั้งหมดพบได้น้อยกว่าเรื่องก้อน

### การรักษาหลักของโรคมะเร็งต่อมน้ำลายหนีไม่พ้นการผ่าตัด

ซึ่งเป็นทั้งการวินิจฉัยโรคและการรักษาไปพร้อมกัน คือทำผ่าตัดเอาต่อมน้ำลายส่วนที่มีก้อนเนื้องอกออก แต่อาจจะมีการตัดต่อมน้ำลายส่วนที่เหลือออกหรือต่อมน้ำเหลืองบริเวณลำคอออกทั้งหมดร่วมด้วยหรือไม่ขึ้น ขึ้นกับชนิดของเซลล์มะเร็งเป็นหลัก บางรายอาจต้องให้การฉายรังสีหรือให้ยาเคมีบำบัดก็ว่ากันเป็นรายๆ ไป

ก่อนจากอยากฝากถึงใครหรือกลุ่มใดก็ตามที่มีความขัดแย้งกัน ขอให้ใจเย็นๆ ค่อยๆ พูดค่อยๆ จากันดีกว่า แย่งกันพูดนอกจากจะฟังไม่รู้เรื่องแล้ว ยังทำให้เสียงแหบเสียงแห้ง เปลืองน้ำลายเปล่าๆ นะครับ...ขอบอก

รู้ทันมะเร็ง : เมื่อต่อมน้ำลายกลายเป็นมะเร็ง : โดย...นพ.วีรุฒิ อิมสารารุญ

\*\*\*\*\*

ที่มา : <http://www.komchadluek.net>



## ทางใบปาล์มน้ำมัน...ทะลายนเปล่าอย่าคิดว่าไม่สำคัญ



### ทางใบปาล์มน้ำมัน

การดูแลสวนปาล์มน้ำมันหลายท่านคงได้รับคำแนะนำมาให้วางทางใบที่ตัดแต่งแล้ว เรียงกระจายแถวเว้นแถว ควรวางกองทางใบสลับแถวเว้นแถวทุกๆ ๓ - ๕ ปี เพื่อกระจายอินทรีย์วัตถุ ในสวนปาล์มน้ำมัน และช่วยรักษาความชุ่มชื้นในดิน รวมทั้งการนำทะลายนเปล่าปาล์มน้ำมันมาคลุมดิน ในขณะที่ท่านอาจจะยังไม่ทราบว่าในทางใบปาล์มน้ำมัน

และทะลายนเปล่าปาล์มน้ำมันนั้นมีประโยชน์และมีข้อดี - ข้อเสียอย่างไรบ้าง

### ทางใบปาล์มน้ำมัน ใบแห้งที่ตัดทิ้งประมาณ 1.6 ตัน/ไร่ มีธาตุอาหารคิดเป็น

- ยูเรีย	๙.๒๘	กก./ไร่
- หินฟอสเฟต	๔.๘	กก./ไร่
- โปแตสเซียมคลอไรด์	๑๙.๒	กก./ไร่
- กีเซอโรไรท์	๑.๒	กก./ไร่

ทางใบปาล์มน้ำมันใบแห้งจะกลับเป็นปุ๋ยสำหรับปาล์มน้ำมันประมาณ ๔๐% ของธาตุอาหารที่ต้นปาล์มน้ำมันต้องการ

### ข้อดีและข้อเสียของทางใบปาล์มน้ำมันที่วางทิ้งไว้ในแปลง

#### ข้อดี

๑. เพิ่มอินทรีย์วัตถุให้แก่ดิน และธาตุอาหารต่างๆกลับสู่พื้นดิน
๒. รักษาความชื้นให้แก่สวนปาล์มน้ำมัน
๓. ป้องกันการพังทลายของหน้าดิน
๔. เป็นแหล่งที่อยู่อาศัยของสิ่งมีชีวิตที่เป็นประโยชน์ต่อดินและต้นปาล์มน้ำมัน เช่น ไส้เดือนและจุลินทรีย์ที่มีประโยชน์ต่อพืชอื่นๆ



#### ข้อเสีย

๑. หนามทางใบปาล์มน้ำมันที่ยังสดจะแข็งและคมมาก อาจเป็นอันตรายต่อผู้ปฏิบัติงานในแปลงได้
๒. เป็นอุปสรรคต่อการเก็บเกี่ยวทะลายนและการขนทะลายนปาล์มน้ำมันออกจากแปลง
๓. เป็นที่อยู่อาศัยและแหล่งขยายพันธุ์ของศัตรูปาล์มน้ำมัน เช่น หนู (กินผล) ปลวก (ทำให้ดินเป็นโพรง และเกิดจอมปลวก หรือ งู



## ประโยชน์ของทางใบปาล์มน้ำมัน

- นำไปย่อยทำปุ๋ยหมัก
- ทำไม้อัด
- ทำอาหารสัตว์
- กั้นแนวททางน้ำ ป้องกันน้ำกัดเซาะหน้าดิน
- เป็นวัสดุคลุมดิน ป้องกันการระเหยของน้ำของดินเร็วเกินไป



## ทะเลายเปล่าปาล์มน้ำมัน



ทะเลายเปล่าเป็นวัตถุดิบที่เสียทิ้งจากโรงงานสกัดน้ำมัน ได้มีการทดลอง นำมาใช้เป็นวัสดุคลุมโคนต้นปาล์มน้ำมัน พบว่าการใส่ทะเลายเปล่าปรับปรุงคุณสมบัติทางเคมีของดิน ทำให้ pH และอินทรีย์วัตถุในดินเพิ่มขึ้น และเพิ่มความเป็นประโยชน์ของธาตุอาหาร โดยเฉพาะอย่างยิ่งธาตุ K, Ca และ Mg นอกจากนี้ทะเลายเปล่ายังช่วยรักษาความชุ่มชื้นในดิน ลดปัญหาวัชพืชที่เกิดรอบโคนต้นได้ดีอีกด้วย ซึ่งพบว่าในสวนปาล์มน้ำมัน ที่ใส่ทะเลายเปล่าร่วมกับปุ๋ยเคมี จะเพิ่มผลผลิตทะเลายปาล์มน้ำมัน

## วิธีการใส่ทะเลายเปล่า

๑. ควรใส่ทะเลายเปล่าที่ผ่านการย่อยสลายอย่างน้อย ๒ เดือน ไม่ควรใช้ทะเลายเปล่าที่ใหม่ เพราะจะเกิดความร้อนได้ มีผลเสียต่อต้นปาล์มน้ำมัน
๒. วางทะเลายเปล่ารอบโคนต้น ให้เป็นลักษณะวงแหวนไม่ชิดติดกับโคนต้น และรัศมีควมกว้างขึ้นกับรัศมีทรงพุ่มของต้นปาล์มน้ำมัน
๓. อัตราที่ใส่ ถ้าเป็นทะเลายที่มีความชื้นสูง อัตรา ๓๐๐ - ๕๐๐ กก./ต้น โดยวางเรียงชั้นเดียว ไม่หนาจนเกินไป เพราะอาจเป็นที่วางไข่ของตัวด้วงแรดได้
๔. การใส่ทะเลายเปล่า จะมีการย่อยสลายต่อเนื่อง จะพบมีการยุบตัวหายไป ควรใส่อย่างน้อยปีละครั้ง

## ธาตุอาหารในทะเลายเปล่า ๑ ต้น เทียบเท่ากับธาตุอาหารในปุ๋ย ดังนี้

- แอมโมเนียซัลเฟต	๑๗.๖	กิโลกรัม
- หินฟอสเฟต	๒.๙	กิโลกรัม
- โปแตสเซียมคลอไรด์	๑๘.๓	กิโลกรัม
- กีเซอไรท์	๔.๗	กิโลกรัม



## ข้อควรระวัง

ไม่ควรนำทะเลายเปล่ามาวางกองทิ้งไว้ในแปลงเป็นระยะเวลานาน เพราะอาจจะเป็นที่อยู่อาศัยของตัวด้วงแรด ซึ่งเป็นศัตรูของปาล์มน้ำมันได้

\*\*\*\*\*

ที่มา : ศูนย์วิจัยปาล์มน้ำมันสุราษฎร์ธานี

**\*\*\*ก่อนจะสายเกิน \*\*\***

เกิดบนโลกวิโยคไหวไม่เคยหยุด  
หลายเรื่องร้ายครวผ่านกาลเดินไป  
เพราะชีวิตลิขิตไว้ในฉาบจบ  
สุขทุกข์เศร้าเหงาเบื่องหลังครั้งก้าวขึ้น  
แม้วันนี้มีเหงาเศร้ามาบ้าง  
ถึงวันนี้มีแต่ซ้ำคราบน้ำตา  
ทำให้ดีในวันนี้ไม่มีสาย  
เพราะอย่างน้อยร้อยหมื่นสู้อยู่รำไป  
หากบักบั่นมันไม่ถึงซึ่งใจตั้ง  
จักไม่อายสายตาใครในหนทาง

ใครเล่าหยุดหยุดเวลากลับมาได้  
คงจะไม่เวียนใหม่มาพาหวนคืน  
ล้วนประสบพบความตายมีหมายอื่น  
มิอาจฝันคืนพลัดพรากจำจากลา  
แต่หนทางวางไว้อยู่ดูเถิดหนา  
ทางข้างหน้าอย่าหยุดเดินเผชิญไป  
แม้จุดหมายที่ปลายฝันมันไม่ใกล้  
ดีกว่าให้ฝันหลุดลอยพลอยอัปปาง  
แต่ความหวังยังความเพียรไม่เวียนว่าง  
ด้วยก้าวอย่างอย่างแกร่งกล้าทำหัวใจ

ที่มา : <http://thai poem.com/>



**ใช้ในราชการสำนักงานเศรษฐกิจการเกษตร**

ชำระค่าฝากส่งเป็นรายเดือน  
ไปรษณีย์เลขที่ ๓๒/๒๕๓๖  
ไปรษณีย์โทรเลขพูนพิน

(นายสมพงษ์ จินทร์ทอง)

ผู้อำนวยการสำนักงานเศรษฐกิจการเกษตรเขต ๘

สำนักงานเศรษฐกิจการเกษตร

เลขที่ ๑๓๑ ถ.ธราธิบดี เทศบาลเมืองท่าข้าม อ.พูนพิน จ.สุราษฎร์ธานี

โทร. ๐ - ๗๗๓๑ - ๑๖๔๑ E-mail : zone8@oae.go.th